

Roxio Easy CD Creator™ 5

ขั้นพื้นฐาน

คู่มือเริ่มต้นฉบับย่อ

ลิขสิทธิ์

© 1994-2001 Roxio, Inc. สงวนลิขสิทธิ์ สิ่งตีพิมพ์นี้ห้ามทำซ้ำ เก็บไว้ในระบบที่สืบค้นได้ หรือเผยแพร่ในรูปแบบใดหรือวิธีใด ทั้งทางอิเล็กทรอนิกส์ กลไก ถ่ายเอกสาร บันทึก และอื่นๆ โดยมีได้รับการยินยอมเป็นลายลักษณ์อักษรจาก Roxio, Inc., 461 South Milpitas Blvd., Milpitas, CA 95035

เครื่องหมายการค้า

Roxio โลโก้ของ Roxio, Easy CD Creator, CD Spin Doctor, Web-CheckUp, Take Two, DirectCD, Sound Morph และ SoundStream เป็นเครื่องหมายการค้าของ Roxio, Inc. ซึ่งจดทะเบียนไว้ตามกฎหมาย

Windows 95, Windows 98, Windows NT, Windows 2000, Windows Me และ Windows XP เป็นเครื่องหมายการค้าของ Microsoft Corporation ในสหรัฐอเมริกาและประเทศอื่น ซึ่งใช้ภายใต้การอนุญาตใช้

ArcSoft และ VideImpression เป็นเครื่องหมายการค้าจดทะเบียนของ ArcSoft, Inc.

เทคโนโลยีเพิ่มประสิทธิภาพเสียงและลดเสียงรบกวนได้รับการอนุญาตใช้จาก Arboretum Systems, Inc. ลิขสิทธิ์ © 1999 โดย Arboretum Systems, Inc.

QDesign MP3 Audio Codec. ลิขสิทธิ์ 1999-2000 QDesign Corporation สงวนลิขสิทธิ์
<http://www.qdesign.com>



เทคโนโลยีบีบอัดข้อมูลเสียง MPEG Layer-3 ได้รับการอนุญาตใช้จาก Fraunhofer IIS และ THOMSON multimedia
<http://www.iis.fhg.de/amm/>



ส่วนต่อประสานขั้นต้นออกแบบโดย XEO Design®, Inc. <http://www.xeodesign.com>



ชื่อของบริษัทหรือผลิตภัณฑ์อื่นเป็นเครื่องหมายการค้า และ/หรือ เครื่องหมายการค้าจดทะเบียนของเจ้าของตามลำดับ

การเปลี่ยนแปลง

เนื้อหาในเอกสารนี้เป็นเพียงข้อมูลเท่านั้น และสามารถเปลี่ยนแปลงได้โดยไม่ต้องแจ้งล่วงหน้า แม้ว่าการจัดเตรียมเอกสารนี้มีความพยายามให้มีความถูกต้องมากที่สุดแล้วก็ตาม แต่ Roxio, Inc. ไม่ขอรับผิดชอบต่อผลลัพธ์จากความผิดพลาดหรือความบกพร่องในเอกสารนี้หรือจากการใช้ข้อมูลในเอกสารนี้

Roxio ขอสงวนสิทธิ์ในการเปลี่ยนแปลงรูปแบบผลิตภัณฑ์โดยไม่ต้องรักษาไว้และไม่ต้องแจ้งให้ผู้ใช้ทราบ

ประกาศเกี่ยวกับความรับผิดชอบ

หากผลิตภัณฑ์นี้กำหนดให้ท่านต้องทำสำเนาของสื่อ ท่านต้องได้รับอนุญาตจากเจ้าของลิขสิทธิ์ของสื่อเหล่านั้นเพื่อหลีกเลี่ยงการฝ่าฝืนกฎหมาย ซึ่งอาจมีผลสร้างความเสียหายหรือค่าชดเชยอื่นได้

เกี่ยวกับซอฟต์แวร์ OEM

OEM คืออะไร?

ผลิตภัณฑ์ Roxio OEM (Original Equipment Manufacturer หรือผู้ผลิตอุปกรณ์ดั้งเดิม) เป็นผลิตภัณฑ์ที่ Roxio เป็นผู้จำหน่ายให้กับบริษัทอื่นเพื่อรวมหรือใช้กับผลิตภัณฑ์ของบริษัทเหล่านั้น หากผลิตภัณฑ์ซอฟต์แวร์ของท่านรวมเข้ากับผลิตภัณฑ์ของผู้ผลิตอื่น จะถือว่าเป็นผลิตภัณฑ์ OEM บางครั้งซอฟต์แวร์จะได้รับการดัดแปลงเพื่อใช้กับเครื่องบันทึกซีดีที่มาพร้อมกัน

ท่านจะได้รับบริการสนับสนุนทางเทคนิคสำหรับผลิตภัณฑ์ OEM ได้อย่างไร?

Roxio ไม่ได้ให้บริการสนับสนุนผลิตภัณฑ์เหล่านี้โดยตรง ผลิตภัณฑ์ของ Roxio เป็นส่วนหนึ่งของผลิตภัณฑ์ของ OEM ที่ OEM เป็นผู้เสนอ และจะต้องเป็นผู้ให้บริการสนับสนุน หากท่านมีผลิตภัณฑ์ OEM ขึ้นได้ชิ้นหนึ่งของ Roxio กรุณาติดต่อ OEM เพื่อขอทราบทางเลือกสำหรับบริการสนับสนุน

นอกจากนี้ท่านยังสามารถเข้าเยี่ยมชมเว็บไซต์ของเราที่ <http://www.roxio.com> ที่ไซต์ของ Roxio ท่านจะพบข้อมูลวิธีใช้งานด้วยตนเองมากมาย รวมทั้งวิธีการติดต่อเราเพื่อรับบริการสนับสนุนแบบเสียค่าใช้จ่าย

ข้อตกลงในการอนุญาตใช้ซอฟต์แวร์ของ Roxio

โปรดอ่านโดยละเอียด: การใช้ซอฟต์แวร์นี้อยู่ภายใต้เงื่อนไขการอนุญาตใช้ซอฟต์แวร์ของ ROXIO, INC. และผู้อนุญาตรายอื่นที่อ้างซอฟต์แวร์มารวมกับผลิตภัณฑ์นี้ ด้วยการใช้อุปกรณ์รวมทั้งผลิตภัณฑ์นี้ ถือว่าท่านยินยอมตามเงื่อนไขการอนุญาตใช้ซอฟต์แวร์นี้ทุกประการที่กำหนด ดังระบุไว้ที่ด้านล่างนี้ หากท่านไม่ยินยอมตกลงตามเงื่อนไขการอนุญาตที่บังคับใช้กับซอฟต์แวร์นี้ ท่านสามารถส่งผลิตภัณฑ์ทั้งหมดที่ยังไม่ได้ใช้งานกลับคืนมายังแหล่งต้นทางซึ่งท่านได้รับผลิตภัณฑ์ไป

ข้อตกลงในการอนุญาตใช้ซอฟต์แวร์ของ Roxio

(ผู้ใช้รายเดียว ไม่ใช่การใช้งานแบบเครือข่าย)

เพื่อแลกกับการได้รับอนุญาตให้ใช้ซอฟต์แวร์ Roxio ซึ่งอาจรวมถึงซอฟต์แวร์จากผู้อนุญาตที่เป็นบุคคลที่สาม และไฟล์แก้ไขที่ Roxio จัดเตรียมให้ ("ซอฟต์แวร์") และเอกสารประกอบที่เกี่ยวข้อง ท่านตกลงยินยอมตามเงื่อนไขและข้อกำหนดต่อไปนี้:

1. การอนุญาต ข้อตกลงนี้อนุญาตให้ท่าน ("ผู้รับอนุญาต") มีสิทธิ์ในการ:
 - ก. ใช้ซอฟต์แวร์บนระบบที่มีคอมพิวเตอร์เครื่องเดียว ซึ่งไม่มีจุดประสงค์จะใช้กับผู้ใช้เกินกว่าห้า (5) คน และ
 - ข. ทำสำเนาซอฟต์แวร์หนึ่งสำเนาในรูปแบบที่ย่านได้ในเครื่อง โดยมีจุดประสงค์เพื่อการสำรองข้อมูลเท่านั้น โดยมีข้อแม้ว่าท่านต้องทำข้อความทรัพย์สินเกี่ยวกับลิขสิทธิ์ของ Roxio เพื่อแสดงชัดด้วย ตามการใช้งานการอนุญาตนี้ ซอฟต์แวร์จะอยู่ในสภาพ "ใช้งาน" ไม่ว่าจะโหลดไว้ใน RAM หรือติดตั้งลงบนฮาร์ดดิสก์ หรืออุปกรณ์หน่วยความจำถาวรอื่น ซอฟต์แวร์อาจอยู่ในสภาพ "ใช้งาน" กับคอมพิวเตอร์เครื่องเดียวในเวลาใดเวลาหนึ่งเท่านั้น (เงื่อนไขการอนุญาตใช้และค่าธรรมเนียมที่ต่างกันจะนำมาใช้กับการใช้งานสำหรับผู้ใช้งานหลายคนหรือแบบเครือข่าย) โดยไม่คำนึงถึงสิ่งที่กล่าวมาก่อนนี้ ซอฟต์แวร์อาจสามารถนำไปใช้กับคอมพิวเตอร์ที่บ้าน โน้ตบุ๊ก หรือคอมพิวเตอร์เครื่องที่สองอื่นใดของผู้ใช้หลักของซอฟต์แวร์ได้ และจะสามารถทำสำเนาเพิ่มเติมของซอฟต์แวร์นี้เพื่อสนับสนุนการใช้ดังกล่าว ตามเงื่อนไขเฉพาะของการอนุญาตนี้ ท่านตกลงยินยอมใช้ซอฟต์แวร์นี้ตามข้อบังคับทางกฎหมายที่บังคับใช้ทั้งหมด รวมถึงกฎหมายลิขสิทธิ์ และท่านจะไม่คัดลอก ถ่ายโอน กระจายหรือแจกจ่าย เสียหรือเนือหาอันใดโดยใช้ซอฟต์แวร์นี้ โดยมีได้รับการอนุญาตหรือความยินยอมที่จำเป็นทั้งหมดจากเจ้าของเนื้อหา
2. ข้อจำกัด ท่านไม่สามารถแจกจ่ายสำเนาของซอฟต์แวร์นี้ให้กับผู้อื่น หรือถ่ายโอนซอฟต์แวร์นี้ทางอิเล็กทรอนิกส์จากคอมพิวเตอร์เครื่องหนึ่งไปยังเครื่องอื่นผ่านทางเครือข่าย ท่านไม่ได้รับอนุญาตให้ใช้อุปกรณ์แปลงรหัสที่ได้รับอนุญาตใดๆ ในซอฟต์แวร์ หรือภายในซอฟต์แวร์ในทางกระจายเสียงตามเวลาจริง (ทั้งภาคพื้นดิน ดาวเทียม สายเคเบิล หรือสื่ออื่นๆ) หรือการกระจายเสียงผ่านทางอินเทอร์เน็ตหรือเครือข่ายอื่น แต่ไม่ได้จำกัดเฉพาะ เช่น อินเทอร์เน็ต ฯลฯ หรือในโปรแกรมการกระจายเสียงที่เสียค่าใช้จ่าย หรือตามค่าขอการใช้อุปกรณ์ดังกล่าวต้องได้รับการอนุญาตต่างหาก หากต้องการรายละเอียดเกี่ยวกับการให้อนุญาตของ MP3 กรุณาไปที่เว็บไซต์ <http://www.mp3licensing.com> ท่านไม่สามารถประกาศหรือกระทำการในทางอื่นเพื่อให้ซอฟต์แวร์นี้ หรือส่วนอื่นใดในนี้ สามารถนำไปใช้ได้ ไม่ว่าในรูปแบบใด ผ่านทางอินเทอร์เน็ต ท่านไม่สามารถใช้ซอฟต์แวร์นี้ในธุรกิจบริการด้านคอมพิวเตอร์ รวมถึง การใช้งานแบบใช้ร่วมกันโดยแบ่งระยะเวลา ซอฟต์แวร์นี้ประกอบด้วยข้อมูลลับทางการค้า และเพื่อปกป้องความลับนั้น ท่านไม่สามารถถอดรหัสค่าเงินการแก้ไขทางด้านวิศวกรรม แยกชิ้นส่วน หรือกระทำการอื่นใดที่จะลดขนาดซอฟต์แวร์นี้เป็นรูปแบบที่มนุษย์สามารถรับรู้ได้ ผู้จัดทำข้อมูลได้ใช้เทคโนโลยีการจัดการสิทธิบนข้อมูลดิจิทัล (Digital Rights Management Technology "DRM") ซึ่งอยู่ในโปรแกรมนี้ เพื่อคุ้มครองความปลอดภัยของข้อมูล ("Secure Content") ซึ่งจะส่งผลให้ทรัพย์สินทางปัญญารหัสสิทธิ์ของข้อมูลดังกล่าวไม่ถูกนำไปใช้หรือลอกเลียนโดยมิชอบ ทั้งนี้เจ้าของข้อมูลที่ได้รับการคุ้มครอง ("Secure Content Owners") สามารถร้องขอให้ Roxio หรือตัวแทนจำหน่ายทำการปรับปรุงข้อมูลให้เป็นปัจจุบันในส่วนของ DRM ของโปรแกรม ("Security Updates") เป็นครั้งคราว โดยจะส่งผลถึงความสามารถในการคัดลอกข้อมูล, การแสดงข้อมูล และ/หรือการนำข้อมูลไปใช้ผ่านทางโปรแกรมนี้หรือโปรแกรมอื่นๆที่เรียกใช้โปรแกรมนี้ **ท่านจึง ตกลงเห็นชอบว่า หากท่านเลือกนำไปอนุญาตนี้ไปใช้ซึ่งนอกจากจะส่งผลให้ท่านสามารถใช้ข้อมูลที่ได้รับการคุ้มครองดังกล่าวได้แล้ว**

นั่นทาง Roxio หรือตัวแทนจำหน่ายยังสามารถปรับปรุงข้อมูลให้เป็นปัจจุบันให้เครื่องคอมพิวเตอร์ของท่านตามที่เจ้าของข้อมูลที่ได้รับการคุ้มครองได้แจ้งให้ Roxio หรือตัวแทนจำหน่ายทำการเผยแพร่ ทั้งนี้ Roxio และ ตัวแทนจำหน่ายจะไม่ดึงข้อมูลส่วนตัว หรือข้อมูลอื่น จากเครื่องคอมพิวเตอร์ของท่านในการปรับปรุงข้อมูลให้เป็นปัจจุบันดังกล่าว ท่านไม่สามารถปรับแก้ ดัดแปลง แปรให้เข้า เข้าชื่อ ปลอ่ยก๊ ขยตอเพื่อทำกำไร จัดจำหน่าย จัดทำเครือข่ายหรือสร้างงานแยกโดยใช้ซอฟต์แวร์นี้หรือส่วนหนึ่งส่วนใดในที่นี้

3. ความเป็นเจ้าของซอฟต์แวร์ ในฐานะผู้รับอนุญาต ท่านเป็นเจ้าของสื่อต้นฉบับที่มีการบันทึกหรือใส่ซอฟต์แวร์ไว้ แต่ Roxio และผู้อนุญาตยังคงสิทธิ์และความเป็นเจ้าของของซอฟต์แวร์ที่บันทึกไว้ในสื่อต้นฉบับและดำเนินการทั้งหมดที่สืบเนื่องมาจากซอฟต์แวร์นี้ ไม่ว่าจะอยู่ในรูปแบบหรือสื่อใด หรือปรากฏในต้นฉบับและสำเนาอื่นใดก็ตาม การอนุญาตนี้ไม่ใช่การขายซอฟต์แวร์หรือสำเนาใดๆ
4. การเก็บรักษาเป็นความลับ ท่านยินยอมที่จะเก็บรักษาซอฟต์แวร์นี้เป็นความลับและท่านจะไม่เปิดเผยซอฟต์แวร์นี้ให้บุคคลที่สามารถรับรู้ได้โดยไม่ได้รับการยินยอมเป็นลายลักษณ์อักษรจาก Roxio ท่านยังคงยินยอมต่อไปที่จะกระทำการป้องกันล่วงหน้าอย่างเหมาะสมทั้งหมด เพื่อป้องกันการเข้าใช้งานซอฟต์แวร์โดยบุคคลที่ไม่ได้รับอนุญาต
5. ข้อกำหนด การอนุญาตนี้มีผลบังคับใช้จนถึงวันที่ 1 มกราคม 2588 เว้นแต่จะถูกยกเลิกก่อน ท่านอาจทำให้การอนุญาตใช้สิ้นสุดลงเมื่อใดก็ได้โดยการทำลายซอฟต์แวร์ (รวมถึงเอกสารประกอบที่เกี่ยวข้อง) พร้อมกับสำเนาทั้งหมดหรือการปรับแต่งในทุกรูปแบบ Roxio มีสิทธิ์ยกเลิกการอนุญาตของเราในทันทีหากท่านไม่สามารถปฏิบัติตามข้อกำหนดหรือเงื่อนไขใดๆ ของข้อตกลงนี้ เมื่อมีการยกเลิก รวมถึงถูกยกเลิกโดยตัวท่านเอง ท่านต้องทำลายซอฟต์แวร์ (รวมถึงเอกสารประกอบที่เกี่ยวข้อง) พร้อมกับสำเนาทั้งหมดหรือการปรับแต่งในทุกรูปแบบ
6. ข้อกำหนดพิเศษที่ใช้กับฐานข้อมูล เมื่อมีฐานข้อมูลรวมอยู่ในซอฟต์แวร์นี้ ท่านยอมรับว่าเป็นการอนุญาตเฉพาะกับการเชื่อมต่อกับการใช้ซอฟต์แวร์เพื่อการสร้างดิสก์เท่านั้น และฐานข้อมูลและข้อมูลทั้งหมดที่เกิดจากการนี้ จะต้องได้รับการเก็บรักษาไว้เป็นความลับตามบทบัญญัติของมาตราที่ 4 การอนุญาตนี้ไม่ได้อนุญาตให้ท่านมีสิทธิ์ใดๆ ในการแจกจ่ายหรือเปิดเผยฐานข้อมูลหรือข้อมูลดังกล่าว
7. การรับประกันแบบจำกัด Roxio และผู้อนุญาตจะรับประกันแต่เพียงว่าซอฟต์แวร์จะทำงานได้อย่างต่อเนื่องตามที่ระบุอยู่ในเอกสารที่เป็นลายลักษณ์อักษรที่แนบมาด้วยเป็นระยะเวลาสามสิบ (30) วัน นับตั้งแต่วันที่ออกใบเสร็จรับรองการซื้อ Roxio และผู้อนุญาตจะไม่และไม่สามารถรับประกันผลลัพธ์ที่ท่านอาจได้รับจากการใช้ซอฟต์แวร์หรือเอกสารประกอบได้ รายละเอียดที่กล่าวมาก่อนหน้านี้แจ้งถึงการแก้ไขที่เป็นเอกสิทธิ์แต่เพียงผู้เดียวที่ ROXIO และผู้อนุญาต จะจัดการให้สำหรับการละเมิดการรับประกัน นอกจากการรับประกันแบบจำกัดดังกล่าวมาก่อนหน้านี้แล้ว ROXIO และผู้อนุญาตไม่รับประกันไม่ว่าโดยนัยหรือเปิดเผย รวมทั้งแต่ไม่จำกัดถึง การไม่ละเมิดสิทธิ์ของบุคคลที่สามความสามารถในการจำหน่าย หรือความเหมาะสม สำหรับการใช้งานตามจุดประสงค์เฉพาะใดๆ ในบางรัฐไม่อนุญาตการยกเว้นการรับประกันหรือการจำกัดโดยนัยเกี่ยวกับระยะเวลาสิ้นสุดของการรับประกัน โดยนัย ดังนั้นข้อจำกัดข้างต้นจะไม่สามารถบังคับใช้กับท่าน การรับประกันนี้ให้สิทธิ์ทางกฎหมายพิเศษกับท่าน และท่านยังอาจจะมีสิทธิ์อื่นๆ ซึ่งแตกต่างกันตามแต่ละรัฐ

การรับผิดชอบทั้งหมดของ Roxio และผู้อนุญาต และการแก้ไขเป็นการเฉพาะสำหรับท่านในกรณีการละเมิดการรับประกันนี้ จะได้แก่: (n) การเปลี่ยนซอฟต์แวร์ใดๆ ที่ไม่ตรงตามการรับประกันแบบจำกัดข้างต้นซึ่งท่านส่งคืนมา หรือ (ข) หาก Roxio หรือผู้จัดจำหน่ายของบริษัทไม่สามารถจัดซอฟต์แวร์สำหรับการเปลี่ยน ท่านสามารถยกเลิกข้อตกลงนี้โดยส่งคืนซอฟต์แวร์ และท่านจะได้รับเงินคืน หากท่านได้ซื้อซอฟต์แวร์นี้มาพร้อมกับผลิตภัณฑ์ฮาร์ดแวร์ของคอมพิวเตอร์ ท่านต้องส่งซอฟต์แวร์คืนไปยังผู้ผลิตฮาร์ดแวร์ของคอมพิวเตอร์

8. การจำกัดความรับผิด ไม่มีกรณีใดที่ ROXIO หรือผู้อนุญาตจะรับผิดชอบสำหรับความเสียหายที่เป็นอุบัติเหตุ ที่สืบเนื่องมาหรือในทางอ้อมใด ๆ รวมถึงการสูญเสียกำไร เงินออม หรือการสูญเสียหายของข้อมูลใด ๆ แม้ว่า ROXIO หรือผู้อนุญาตจะได้รับเตือนถึงความเสียหายเป็นไปที่จะเกิดความเสียหายดังกล่าว หรือการร้องเรียนใด ๆ จากบุคคลใดก็ตาม ในบางรัฐไม่อนุญาตการยกเว้นหรือการจำกัดความเสียหายที่สืบเนื่องมา ที่เป็นอุบัติเหตุ หรือที่เป็นกรณีพิเศษนี้ ดังนั้นข้อจำกัดหรือข้อยกเว้นข้างต้นจะไม่สามารถบังคับใช้กับท่าน
9. การส่งออก ท่านยอมรับว่ากฎหมายและข้อบังคับของสหรัฐอเมริกา และประเทศอื่น อาจจำกัดการส่งออกและการส่งออกต่อซอฟต์แวร์นี้ ท่านตกลงยินยอมว่าท่านจะไม่ส่งออกหรือส่งออกต่อซอฟต์แวร์และเอกสารประกอบในทุกรูปแบบที่เป็นการละเมิดกฎหมายของสหรัฐอเมริกา หรือกฎหมายในต่างประเทศ
10. การชดเชยความเสียหาย ท่านเห็นด้วยว่า Roxio จะไม่มีภาระรับผิดชอบใดๆ ก็ตามสำหรับการใช้ซอฟต์แวร์ของท่าน ท่านจะไม่เรียกร้องค่าเสียหายใดๆ หรือเอาผิดจาก Roxio สำหรับการร้องเรียน ความเสียหาย ภาระรับผิดชอบ ค่าใช้จ่ายและค่าธรรมเนียม (รวมทั้งค่าทนายความที่สมเหตุสมผล) ของบุคคลที่สามอันเกิดจากการใช้ซอฟต์แวร์นี้ และจากควมล้มเหลวของท่านเองในการปฏิบัติตามเงื่อนไขข้อตกลงนี้
11. สิทธิจำกัดของรัฐบาล ซอฟต์แวร์นี้อยู่ภายใต้สิทธิ์แบบจำกัดดังต่อไปนี้ หากได้รับซอฟต์แวร์นี้ได้เงื่อนไขสัญญา GSA: การใช้ การทำซ้ำ หรือการเปิดเผย จะอยู่ภายใต้ข้อกำหนดดังกล่าวไว้ในสัญญา ADP Schedule ที่บังคับใช้ หากได้รับซอฟต์แวร์นี้ภายใต้เงื่อนไข DoD หรือสัญญาตัวแทนพลเรือน การใช้ การทำซ้ำ หรือการเปิดเผยโดยรัฐบาลจะอยู่ภายใต้ข้อจำกัดของข้อตกลงนี้ตามมาตราที่ 48 C.F.R. 12.212 ของข้อบังคับการครอบครองส่วนกลางและผู้รับช่วงสัญญา และตามมาตราที่ 49 C.F.R. 227.7202-1 ของส่วนเพิ่มเติม DoD FAR และผู้รับช่วง
12. ทั่วไป ท่านยอมรับว่าท่านได้อ่านข้อตกลงนี้ มีความเข้าใจในข้อตกลง และยอมรับว่า โดยการใช้อุปกรณ์นี้ ท่านยินยอมผูกพันตามเงื่อนไขและข้อกำหนดของข้อตกลงนี้ ท่านยังยินยอมต่อไปด้วยว่า ข้อตกลงนี้เป็นการประกาศที่สมบูรณ์ครบถ้วนและเป็นเอกสิทธิ์ระหว่าง Roxio กับท่าน และจะแทนที่ข้อเสนอหรือข้อตกลงก่อนหน้านี้ ทั้งทางวาจาและลายลักษณ์อักษร และการสื่อสารอื่นใดระหว่าง Roxio กับท่านใดๆ ก่อนหน้านี้ ที่เกี่ยวข้องกับเรื่องต่างๆ ของข้อตกลงนี้ ไม่มีเงื่อนไขที่แตกต่างกันหรือเงื่อนไขเพิ่มเติมใดๆ ที่จะส่งผลบังคับกับ Roxio เว้นแต่ Roxio จะให้ความยินยอมอย่างชัดแจ้ง รวมถึงการละเว้นเงื่อนไขในข้อตกลงนี้อย่างชัดแจ้ง โดยการเขียนเป็นลายลักษณ์อักษรที่ลงนามโดยเจ้าหน้าที่ของ Roxio ท่านมีควมรับผิดชอบอย่างเต็มที่ในการใช้อุปกรณ์และยินยอมที่จะใช้อุปกรณ์อย่างถูกต้องตามกฎหมายและมีความรับผิดชอบ ข้อตกลงนี้ จะได้รับการกำกับโดยกฎหมายแห่งแคลิฟอร์เนีย ยกเว้นในส่วนข้อยกสิทธิ์ ซึ่งอยู่ภายใต้การคุ้มครองของกฎหมายรัฐบาลกลาง ให้ถือว่าทั้งสองฝ่ายเข้าใจตามข้อตกลงนี้ ณ มิลพิทัส รัฐแคลิฟอร์เนีย หากบทบัญญัติใดในข้อตกลงนี้ได้รับการประกาศยกเลิกการบังคับใช้โดยอำนาจศาลใดก็ตาม ให้ถือว่าบทบัญญัติดังกล่าวแยกส่วนออกจากข้อตกลงนี้ และจะไม่มีผลต่อส่วนที่เหลือในที่นี้ สิทธิทั้งหมดในซอฟต์แวร์นี้ไม่ได้อนุญาตเป็นกรณีเฉพาะในข้อตกลงนี้ได้รับการสงวนไว้โดย Roxio

หากท่านมีข้อสงสัยประการใดเกี่ยวกับข้อตกลงนี้ ท่านสามารถติดต่อ Roxio ได้โดยเขียนถึง:

Roxio, Inc.
Legal Department
461 South Milpitas Boulevard
Milpitas, California 95035

1 การแนะนำการใช้งาน

สิ่งที่มาพร้อมกับ Easy CD Creator 2

ความต้องการของระบบ 2

การถอดถอนการติดตั้ง Easy CD Creator 3

การติดตั้ง Easy CD Creator 3

การเริ่มต้นการทำงาน Easy CD Creator 4

การใช้ตัวเลือกโครงการ 4

ควรใช้ซีดีเปล่าชนิดใด? 5

เมื่อใดจึงจะใช้ดิสก์ CD-R 5

เมื่อใดจึงจะใช้ดิสก์ CD-RW 5

สามารถบันทึกข้อมูลหรือเพลงลงในซีดี ได้มากเท่าใด? 6

2 การสร้างซีดีเพลงโดยใช้ Easy CD Creator

การสร้างซีดีเพลง 8

การสร้างซีดีเพลงด้วยเครื่องบันทึกซีดีเท่านั้น 10

การสร้างซีดีเพลงที่รวบรวมเอง 10

คำแนะนำในการสร้างซีดีเพลง 11

การจัดการแทรกในโครงการซีดีเพลง 12

การเล่นตัวอย่างแทรก 12

การแปลงแทรกเป็นไฟล์ WAV หรือ WMA 13

การผนวก (รวม) แทรก 14

การแยกแทรกแบบรวม 14

การแก้ไขชื่อซีดีและชื่อศิลปิน 14

การแก้ไขชื่อแทรก 14

การเปลี่ยนแปลงลำดับของแทรก 14

การลบแทรกออกจากโครงการซีดีเพลง 15

การเล่นแทร็ค 15
 การดูแถบสถานะ 16
 การดูแถบข้อมูลซีดี 17
 การบันทึกและการเปิดโครงการซีดี 17
 การใช้ฐานข้อมูลเพลงออนไลน์จากอินเทอร์เน็ต 18
 หัวข้อซีดีเพลงชั้นสูง 18
 การเขียน UPC 18
 การป้อนข้อมูล ISRC 19

3 การสร้างซีดีข้อมูลโดยใช้ Easy CD Creator

การสร้างซีดีข้อมูล 21
 การจัดการไฟล์และโฟลเดอร์ในโครงการซีดีข้อมูล 22
 การสร้างโฟลเดอร์ใหม่ 22
 การลบไฟล์และโฟลเดอร์ 22
 การเปลี่ยนชื่อไฟล์และโฟลเดอร์ 22
 การค้นหาไฟล์ 23
 การดูแถบสถานะ 23
 การดูแถบข้อมูลซีดี 24
 การลบซีดี 24
 การตรวจสอบโครงการซีดี 24
 หัวข้อซีดีข้อมูลชั้นสูง 25
 การสร้างซีดีแบบ Multisession 25
 การนำเข้าการดำเนินการด้วยตนเอง 25
 การสร้างซีดีที่บูตได้ 26

4 การสร้างซีดีข้อมูลโดยใช้ DirectCD

การเริ่มต้นด้วย DirectCD 29
 การทำความเข้าใจกับเทคโนโลยี CD-R และ CD-RW 30
 เกี่ยวกับเทคโนโลยี CD-ReWritable 30
 เกี่ยวกับ UDF รุ่น 1.5 30
 ประโยชน์ของ DirectCD 31
 การเริ่มต้น DirectCD 31
 การทำความเข้าใจกับวินโดว์หลักของ DirectCD 32
 การเปลี่ยนแปลงตัวเลือกของ DirectCD 33
 การคัดลอกไฟล์ลงในซีดี 36

การคัดลอกไฟล์ไปยังดิสก์ CD-R เป็นครั้งแรก 36
 การคัดลอกไฟล์ไปยังดิสก์ CD-RW เป็นครั้งแรก 37
 การคัดลอกไฟล์ไปยังดิสก์ DVD ที่สามารถบันทึกได้เป็นครั้งแรก 38
 วิธีการคัดลอก 40
 การนำซีดีออก 40
 การนำดิสก์ CD-R ออก 40
 การเปรียบเทียบตัวเลือกการนำ CD-R ออก 42
 การนำดิสก์ CD-RW หรือ DVD ที่สามารถบันทึกได้้ออก 43
 การอ่านซีดี 43
 การอ่านดิสก์ CD-R 43
 การอ่านดิสก์ CD-RW 44
 การอ่านดิสก์ DVD ที่สามารถบันทึกได้ 44
 การเพิ่มและการลบไฟล์ 44
 การเพิ่มไฟล์เข้าในดิสก์ CD-R ของ Easy CD Creator 45
 การเพิ่มไฟล์เข้าในซีดีชนิดอื่นทั้งหมด 45
 การลบซีดี 46
 การลบไฟล์แบบแยกไฟล์ 46
 การตรวจสอบปัญหาในซีดี 47
 การเริ่มต้นการทำงานของ ScanDisc 47
 การทำความเข้าใจกระบวนการของ ScanDisc 48
 การนำไฟล์กลับมา 49
 การนำไฟล์ที่หายไปกลับมา 50
 การซ่อมแซมซีดี 51
 การนำไฟล์ที่เสียหายกลับมา 51
 การแก้ปัญหาเบื้องต้นของ DirectCD 52
 Explorer ไม่เห็นไฟล์ที่ได้รับการคัดลอกเข้าในซีดี 52
 การซ่อมแซมซีดีที่ไม่สามารถอ่านได้ 53

5 การทำสำเนาซีดีโดยใช้ตัวทำสำเนาซีดี

ซีดีชนิดใดบ้างที่สามารถทำสำเนาได้? 55
 การใช้ซีดีรอมเป็นไดรฟ์ต้นฉบับ 56
 การใช้เครื่องบันทึกซีดีเป็นไดรฟ์ต้นฉบับและไดรฟ์ปลายทาง 56
 การทำสำเนาซีดี 56
 การทำสำเนาซีดีเพลงและซีดีแบบ Mixed-Mode 57
 การทำสำเนาดิสก์ 57

การทำสำเนาหลายสำเนา 58

คุณสมบัติข้อมูลซีดี 58

คุณสมบัติไดรฟ์ซีดี 58

6 การแก้ปัญหาเบื้องต้นของ Easy CD Creator

คำถามที่ถูกลืมบ่อย 59

ปัญหาในการอ่านซีดีแบบบันทึกได้ 60

การขอรับความช่วยเหลือ 61

ความช่วยเหลือแบบออนไลน์ 61

บริการสนับสนุนแบบออนไลน์ของ Easy CD Creator 61

ดัชนี

การแนะนำการใช้งาน

ในบทนี้

- **สิ่งที่มาพร้อมกับ Easy CD Creator** 2
- **ความต้องการของระบบ** 2
- **การถอดถอนการติดตั้ง Easy CD Creator** 3
- **การติดตั้ง Easy CD Creator** 3
- **การเริ่มต้นการทำงาน Easy CD Creator** 4
- **ควรใช้ซีดีเปล่าชนิดใด?** 5
- **สามารถบันทึกข้อมูลหรือเพลงลงในซีดี ได้มากเท่าใด?** 6

ใช้ Easy CD Creator 5 Basic เพื่อสร้างซีดีของท่านเอง ด้วยการคลิกเมาส์เพียงไม่กี่ครั้ง ท่านจะสามารถสร้างซีดีเพลงซึ่งสามารถเล่นได้ด้วยเครื่องเล่นซีดีในบ้านหรือในรถ หรือสร้างซีดีข้อมูลสำหรับบันทึกข้อมูลคอมพิวเตอร์ เช่น ไฟล์และไฟล์เดอริในฮาร์ดดิสก์ของท่าน

ท่านสามารถใช้ Easy CD Creator 5 Basic ทำสิ่งต่อไปนี้ได้

- สร้างซีดีเพลงคุณภาพดีจากแหล่งใดก็ได้ รวมทั้งซีดีเพลงและไฟล์เสียงอื่นๆ (WAV, MP3 หรือ WMA)
- จัดเก็บข้อมูลในคอมพิวเตอร์ของท่านลงในซีดีข้อมูล
- สร้างสำเนาสำรองซีดีเพลงโปรดหรือซีดีข้อมูลของท่าน

สิ่งที่มาพร้อมกับ Easy CD Creator

Easy CD Creator มีโปรแกรมต่อไปนี้ทั้งหมด:

- Easy CD Creator: สร้างซีดีเพลงจากซีดีอื่น MP3 และอีกมากมาย สร้างซีดีข้อมูลเพื่อแบ่งบันและจัดเก็บข้อมูลไว้ในรูปแบบที่มีความเข้ากันได้มากที่สุด
- DirectCD: สร้างไฟล์ข้อมูลให้ท่านสามารถเขียนโดยตรงลงในดิสก์แบบ CD-Recordable หรือ CD-ReWritable ในลักษณะเดียวกับที่ท่านเขียนไฟล์ลงในฟลอปปีดิสก์หรือไดรฟ์ที่สามารถถอดออกได้
- ตัวทำสำเนาซีดี: สร้างสำเนาสำรองข้อมูลซีดีเพลงและซีดีข้อมูลของท่าน

ความต้องการของระบบ

ความต้องการขั้นต่ำของระบบสำหรับ Easy CD Creator เป็นดังนี้:

- IBM PC หรือคอมพิวเตอร์ที่เข้ากันได้ ความเร็ว 200 เมกะเฮิร์ตซหรือเร็วกว่า
- Windows 95/98/NT4/2000/Me/XP
- RAM 32 เมกะไบต์ (แนะนำให้ใช้ RAM 64 เมกะไบต์)
- ที่ว่างในฮาร์ดดิสก์ 50 เมกะไบต์
- ไดรฟ์แบบบันทึกซีดีได้ (CD-Recordable) หรือ ไดรฟ์แบบเขียนซีดีซ้ำได้ (CD-ReWritable)
- ไดรฟ์ซีดีรอมที่สนับสนุนการอ่านข้อมูลเสียงแบบดิจิทัล (สำหรับการสร้างซีดีเพลงจากซีดีเพลงแผ่นอื่น)
- ดิสก์เปล่าแบบ CD-R หรือ CD-RW
- การแสดงผลแบบ 800 x 600 ระดับสีขั้นต่ำ 256 สี แนะนำให้ใช้ระดับสีแบบ 16 บิต
- การ์ดเสียงที่เข้ากันได้กับ Windows (16 บิตหรือรุ่นที่ดีกว่า)
- การเชื่อมต่อกับอินเทอร์เน็ต เพื่อใช้งานคุณสมบัติเกี่ยวกับอินเทอร์เน็ต



หมายเหตุ: ระบบของท่านอาจจำเป็นต้องมีการปรับเปลี่ยนเล็กน้อยสำหรับการกำหนดค่าของระบบปฏิบัติการ พื้นที่ฮาร์ดดิสก์เพิ่มเติม และปรับปรุงข้อมูลไดรเวอร์ส่วประกอบฮาร์ดแวร์ ผลที่ได้อาจแตกต่างกันไป ขึ้นอยู่กับอุปกรณ์ที่ท่านมี

การถอดถอนการติดตั้ง Easy CD Creator

Roxio ขอแนะนำให้ท่านถอดถอนการติดตั้ง Easy CD Creator รุ่นเก่าหรือรุ่นประเมินผลเก่า ก่อนหน้าการติดตั้งรุ่นใหม่

ในการถอดถอนการติดตั้ง Easy CD Creator ให้ใช้กรอบโต้ตอบ Add/Remove Programs Properties ใน Control Panel ของ Windows

การเข้าใช้งานกรอบโต้ตอบ Add/Remove Programs Properties:

- ในทาสก์บาร์ของ Windows ให้คลิก Start ซ้ำไปที่ Settings คลิก Control Panel แล้วดับเบิลคลิก Add/Remove Programs

การติดตั้ง Easy CD Creator

การติดตั้ง Easy CD Creator:

- 1 ใส่ซีดี Easy CD Creator 5 Basic ของ Roxio เข้าในเครื่องบันทึกซีดีหรือไดรฟ์ซีดีรวม




หมายเหตุ: ในส่วนคำแนะนำนี้ คำว่าเครื่องบันทึกซีดีหมายถึงไดรฟ์ทั้งแบบบันทึกได้ (CD-Recordable) และแบบเขียนซ้ำได้ (CD-ReWritable)

ถ้าระบบของท่านใช้ Autorun วินโดว์ การติดตั้งของ Roxio จะปรากฏขึ้นโดยอัตโนมัติและท่านสามารถข้ามขั้นตอนที่ 2 และ 3 ได้

- 2 จากเมนู Start ให้เลือก Run
- 3 พิมพ์ d:\setup (ป้อนตัวอักษรที่ถูกต้องประจำไดรฟ์เครื่องบันทึกซีดีหรือไดรฟ์ซีดีรวมของท่านแทนตัว d)
- 4 ทำตามคำแนะนำในการติดตั้งที่ปรากฏบนหน้าจอ

การเริ่มต้นการทำงาน Easy CD Creator

วิธีที่ง่ายที่สุดในการเริ่มต้นการทำงาน Easy CD Creator คือเริ่มจากตัวเลือกโครงการของ Easy CD Creator ตัวเลือกโครงการทำให้การเลือกโปรแกรมที่เหมาะสมกับประเภทของซีดีที่ท่านต้องการสร้างง่ายยิ่งขึ้น ท่านสามารถเข้าใช้งานตัวเลือกโครงการได้โดยปฏิบัติตามดังต่อไปนี้:

- ใส่ซีดีเปล่าเข้าในเครื่องบันทึกซีดีของท่าน
- ที่ทาสก์บาร์ของ Windows ให้คลิก Start ซี่ไปที่ Programs ซี่ไปที่ Roxio Easy CD Creator 5 และเลือก Project Selector
- ดับเบิลคลิกไอคอน ตัวเลือกโครงการ ที่เดสก์ท็อปของ Windows
- ดับเบิลคลิกไอคอนตัวเลือกโครงการ  บนทาสก์บาร์ของ Windows



การใช้ตัวเลือกโครงการ

การใช้ตัวเลือกโครงการ:

- 1 เลื่อนตัวชี้ตำแหน่งไปเหนือปุ่ม Project Selector ที่ด้านซ้ายของวินโดว์ โปรแกรมนี้จัดกลุ่มตามประเภทโครงการ

เมื่อตัวชี้ตำแหน่งของท่านอยู่เหนือปุ่มแต่ละปุ่ม เมนูย่อยจะแสดงขึ้นทางด้านขวาพร้อมคำอธิบายของโปรแกรม

2 คลิปปุ่มในเมนูย่อย เพื่อเปิดโปรแกรมที่ท่านต้องการใช้



หมายเหตุ: หากตัวเลือกเป็นสีเทา แสดงว่าไม่สามารถใช้งานได้ใน Easy CD Creator 5 รุ่นที่ท่านได้ติดตั้งไว้ กรุณาอัปเดตเป็น Easy CD Creator 5 Platinum เพื่อติดตั้งตัวเลือก

ควรใช้ซีดีเปล่าชนิดใด?

มีซีดีเปล่า (สื่อข้อมูลแบบบันทึกได้) สองชนิดที่ใช้สำหรับการสร้างซีดีของท่าน:

- ดิสก์ CD-R (CD-Recordable)
- ดิสก์ CD-RW (CD-ReWritable)

ท่านสามารถหาซื้อดิสก์ CD-R หรือ CD-RW แผ่นเปล่า ได้จากสถานที่ที่ท่านซื้อเครื่องบันทึกซีดี หรือร้านค้าปลีกคอมพิวเตอร์ในท้องถิ่นของท่าน

เมื่อใดจึงจะใช้ดิสก์ CD-R

ไดรฟ์ซีดีรอมและเครื่องบันทึกซีดีเกือบทั้งหมด จะสามารถอ่านดิสก์ CD-R ได้ ดิสก์ CD-R เหมาะที่สุดสำหรับการบันทึกข้อมูลแบบถาวร และควรใช้เมื่อท่านไม่จำเป็นต้องลบข้อมูล ดิสก์ชนิดนี้มีราคาต่อแผ่นสูงกว่าดิสก์ CD-RW ตัวอย่างการใช้งานดิสก์ CD-R:

- เมื่อ ท่าน ต้องการสร้างซีดีเพลงซึ่งสามารถเล่นได้ด้วยเครื่องเล่น ซีดีของเครื่องเสียง ในบ้าน หรือในรถ
- เมื่อท่านต้องการทำสำเนาซีดีเพลงไว้ใช้งานส่วนตัว
- เมื่อท่านต้องการบันทึกไฟล์ขนาดใหญ่อย่างถาวร
- เมื่อท่านต้องการจัดเก็บไฟล์อย่างถาวร เช่น บันทึกภายในบ้าน ภาพถ่าย หรือวิดีโอของท่าน

เมื่อใดจึงจะใช้ดิสก์ CD-RW

ดิสก์ CD-RW สามารถใช้ได้ ในไดรฟ์ CD-ReWritable และไดรฟ์ซีดีรอมแบบ MultiRead เท่านั้น ท่านไม่สามารถเล่นซีดีเพลงที่สร้างด้วยดิสก์ CD-RW ด้วยเครื่องเล่นซีดีของเครื่องเสียงในบ้าน หรือในรถส่วนใหญ่ ตัวอย่างการใช้งานดิสก์ CD-RW:

- เมื่อท่านต้องการเขียน ลบ เขียนซ้ำ และปรับปรุงข้อมูลไฟล์ขนาดใหญ่ในซีดี
- เมื่อท่านต้องการสร้างซีดีแผ่นทดลองหรือทดสอบข้อมูลของซีดีก่อนสร้างซีดีแบบถาวร

สามารถบันทึกข้อมูลหรือเพลงลงในซีดี ได้มากเท่าใด?

ความจุที่ใช้งานได้ของซีดีเปล่าอาจแตกต่างกันเล็กน้อย ซีดีแบบ 74 นาทีบางแผ่นสามารถจุได้มากกว่าความจุที่ระบุถึงสองนาที Easy CD Creator ให้ท่านบันทึกข้อมูลหรือเพลงได้มากเท่าความจุของซีดี ต่อไปนี้คือความจุโดยทั่วไปของสื่อบันทึกข้อมูลแบบ CD-Recordable ที่ท่านสามารถใช้งานได้:

- **ดิสก์เปล่าแบบ CD-R:** มีความจุสองแบบ: 650 เมกะไบต์ (74-นาที) และ 700 เมกะไบต์ (80 นาที)
- **ดิสก์เปล่าแบบ CD-RW:** มีความจุขนาด 650 เมกะไบต์ (74 นาที) เท่านั้น
- **ดิสก์เปล่าแบบ mini CD-R:** มีความจุขนาด 180 เมกะไบต์ (21 นาที) เท่านั้น

การสร้างซีดีเพลงโดยใช้ Easy CD Creator

ในบทนี้

- การสร้างซีดีเพลง 8
- การสร้างซีดีเพลงด้วยเครื่องบันทึกซีดีเท่านั้น 10
- การสร้างซีดีเพลงที่รวบรวมเอง 10
- คำแนะนำในการสร้างซีดีเพลง 11
- การจัดการแทรคในโครงการซีดีเพลง 12
- การเล่นแทรค 15
- การดูแถบสถานะ 16
- การดูแถบข้อมูลซีดี 17
- การบันทึกและการเปิดโครงการซีดี 17
- การใช้ฐานข้อมูลเพลงออนไลน์จากอินเทอร์เน็ต 18
- หัวข้อซีดีเพลงขั้นสูง 18

ซีดีเพลงเป็นคอมแพคดิสก์ (ซีดี) ที่ใช้สำหรับเล่นเพลงด้วยเครื่องเล่นซีดีของเครื่องเสียงในบ้านหรือในรถ ด้วยการใช้ Easy CD Creator ท่านสามารถสร้างซีดีเพลงของตนเอง โดยการบันทึกแทรคจากซีดีเพลงแผ่นอื่นๆ และจากไฟล์เสียง (เช่น ไฟล์ WAV, MP3 หรือ WMA) ที่อยู่ในฮาร์ดดิสก์ของท่าน

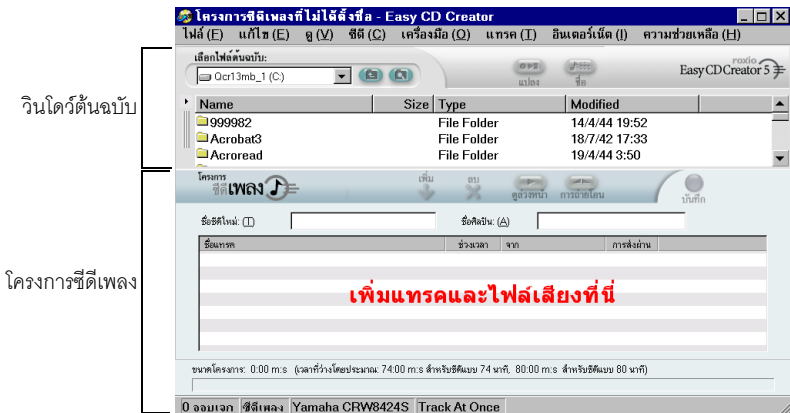
ต่อไปนี้เป็นสิ่งที่คุณควรทราบเกี่ยวกับซีดีเพลง:

- ซีดีเพลงต่างจากซีดีข้อมูล คือ ใช้สำหรับเล่นเพลง และไม่สามารถใช้เก็บข้อมูล
- นอกจากเครื่องเล่นซีดีของเครื่องเสียงในบ้านหรือในรถ ท่านยังสามารถเล่นซีดีเพลงได้ในคอมพิวเตอร์แทบทุกเครื่องที่ไดรฟ์ซีดี-รอม หรือเครื่องบันทึกซีดี โดยใช้โปรแกรมเช่น Windows CD Player
- ด้วยการใช้นี้ Easy CD Creator ท่านสามารถสร้างซีดีเพลงที่สามารถจุเพลงได้ 74 หรือ 80 นาที และมีแทรคได้สูงสุด 99 แแทรค
- ด้วยการใช้นี้ Easy CD Creator ท่านสามารถสร้างซีดีรวมเพลงของตนเอง ซึ่งรวบรวมแทรคจากซีดีเพลงแผ่นอื่นๆ และจากไฟล์เสียง

การสร้างซีดีเพลง

การสร้างซีดีเพลง:

- 1 สร้างโครงการซีดีเพลงใหม่ จากวินโดว์ตัวเลือกโครงการของ Easy CD Creator ให้คลิก **สร้างซีดีเพลง** แล้วคลิก **โครงการซีดีเพลง** โครงการซีดีเพลงที่ไม่ได้ตั้งชื่อจะปรากฏขึ้น



- 2 ใส่ซีดีเปล่าเข้าไปในเครื่องบันทึกซีดีของท่าน (ไดรฟ์ปลายทาง)

- 3 เพิ่มแทร็คเพลงที่ท่านต้องการบันทึกเข้าในโครงการซีดีเพลง (หากท่านกำลังบันทึกเฉพาะไฟล์เสียง ซ้ำเข้าไปขั้นตอนที่ 4):



หมายเหตุ: ท่านสามารถเพิ่มแทร็คเพลง, ไฟล์ WAV, MP3 หรือ WMA คละกันเข้าในโครงการซีดีเพลง ท่านสามารถเพิ่มแทร็คได้ถึง 99 แแทร็คหรือไฟล์ 99 ไฟล์ หรือสูงสุดถึง 650 เมกะไบต์ (สำหรับซีดีความจุ 74 นาที) หรือ 700 เมกะไบต์ (สำหรับซีดีความจุ 80 นาที) เข้าในโครงการซีดีเพลง

- ก ใส่ซีดีเพลงเข้าในไดรฟ์ซีดีรอม (ไดรฟ์ต้นฉบับ) และรอให้แผ่นซีดีหมุน
- ข ในกล่องตัวเลือกแบบ drop-down ช่องเลือกไฟล์ต้นฉบับ ให้เลือกไดรฟ์ซีดี-รอมที่มีซีดีเพลงอยู่ รายการแทร็คในซีดีจะปรากฏในวินโดว์ต้นฉบับ



หมายเหตุ: หากพบข้อมูลเกี่ยวกับซีดีเพลงในฮาร์ดดิสก์ของท่าน ชื่อซีดี ชื่อศิลปิน และชื่อของแทร็คแต่ละแทร็คจะแสดงในวินโดว์ต้นฉบับ หากข้อมูลนี้ไม่ปรากฏขึ้นและท่านสามารถใช้งานอินเทอร์เน็ต ให้คลิก **ชื่อ** เพื่อดาวน์โหลดข้อมูลจากฐานข้อมูลเพลงออนไลน์

- ค เลือกแทร็ค (กดปุ่ม Ctrl หรือ Shift ค้างไว้เพื่อเลือกแทร็คหลายๆ แแทร็ค) ในวินโดว์ต้นฉบับ แล้วคลิก **เพิ่ม** จะเป็นการเพิ่มแทร็คเข้าในโครงการซีดีเพลง



หมายเหตุ: ท่านสามารถเพิ่มแทร็คต่างๆ จากซีดีหลายแผ่น เข้าในโครงการซีดีเพลง โดยการทำขั้นตอน ก-ค ซ้ำอีก (ซึ่งเป็นประโยชน์ โดยเฉพาะอย่างยิ่ง เมื่อท่านต้องการสร้างซีดีเพลงที่รวบรวมเอง) ระหว่างการบันทึกจริง ท่านจะได้รับข้อความให้ใส่ซีดีเพลงสำหรับแทร็คที่กำลังบันทึก

- 4 เพิ่มไฟล์เสียงที่ท่านต้องการบันทึกไปยังโครงการซีดีเพลง:

- ก ในกล่องตัวเลือกแบบ drop-down ช่องเลือกไฟล์ต้นฉบับ ให้เลือกโฟลเดอร์ที่บันทึกไฟล์ของท่าน รายการไฟล์เสียงทั้งหมดในโฟลเดอร์จะปรากฏในวินโดว์ต้นฉบับ
- ข เลือกไฟล์ (กดปุ่ม Ctrl หรือ Shift ค้างไว้เพื่อเลือกไฟล์หลายๆ ไฟล์) ในวินโดว์ต้นฉบับ แล้วคลิก **เพิ่ม** จะเป็นการเพิ่มไฟล์เข้าในโครงการซีดีเพลง

- 5 คลิก **บันทึก** กรอบโต้ตอบการตั้งค่านับที่ซีดีจะปรากฏขึ้น

- 6 คลิก **เริ่มการบันทึก**

การสร้างซีดีเพลงด้วยเครื่องบันทึกซีดีเท่านั้น

ตามปกติ การสร้างซีดีเพลงจากซีดีเพลงแผ่นอื่นจะทำได้โดยใช้ทั้งไดรฟ์ซีดีรอม (ซึ่งสามารถอ่านข้อมูลเสียงแบบดิจิทัล) และเครื่องบันทึกซีดี หากท่านมีเพียงเครื่องบันทึกซีดี และท่านต้องการบันทึกแทรคจากซีดีเพลงแผ่นอื่น ท่านสามารถใช้วิธีหนึ่งต่อไปนี้:

- **บันทึกแทรคในซีดีเพลงไปยังฮาร์ดดิสก์ก่อน:** สำหรับวิธีนี้ ท่านต้องแปลงแทรคแต่ละแทรคในซีดีเพลงที่ท่านต้องการบันทึก ไปเป็นไฟล์เสียง (WAV, MP3 หรือ WMA) ในฮาร์ดดิสก์ของท่าน เมื่อบันทึกเข้าไปในฮาร์ดดิสก์ของท่านแล้ว ท่านจะสามารถเพิ่มไฟล์เสียงเข้าไปในโครงการซีดีของท่าน และบันทึกไฟล์ในลักษณะเดียวกันกับที่บันทึกจากซีดีเพลงธรรมดา ดู *การแปลงแทรคเป็นไฟล์ WAV หรือ WMA* ที่หน้า 13



หมายเหตุ: ผู้ใช้ที่มีทั้งไดรฟ์ซีดีรอมและเครื่องบันทึกซีดีก็นิยมใช้วิธีการนี้เช่นกัน

- **การนำเข้าและออกจากเครื่องบันทึกซีดี:** สำหรับวิธีนี้ ท่านต้องเพิ่มแทรคเข้าไปในโครงการซีดีเพลงของท่านและบันทึกแทรคในลักษณะเดียวกันกับที่ท่านบันทึกซีดีเพลงธรรมดา ท่านจะต้องใส่แผ่นซีดีต่างๆ ซึ่งมีแทรคที่ท่านต้องการบันทึก ดู *การสร้างซีดีเพลง* ที่หน้า 8

การสร้างซีดีเพลงที่รวบรวมเอง

ซีดีเพลงที่รวบรวมเองเป็นซีดีเพลงที่สร้างจากแหล่งเพลงหลายแหล่ง รวมถึงซีดีเพลงและไฟล์เสียง (WAV, MP3 หรือ WMA) การสร้างซีดีเพลงที่รวบรวมเองมีขั้นตอนเหมือนกันกับการสร้างซีดีเพลงใน Easy CD Creator คำแนะนำในการสร้างซีดีเพลงที่รวบรวมเอง:

- **เรียกดูข้อมูลชื่อซีดี ชื่อศิลปินและชื่อแทรค และความยาวของแทรคได้จากอินเทอร์เน็ต:** หากท่านกำลังบันทึกแทรคจากซีดีเพลง ท่านสามารถเรียกใช้ข้อมูลเกี่ยวกับซีดีเพลงที่มีวางจำหน่าย รวมถึงชื่อซีดี ชื่อศิลปิน และชื่อแทรค ได้โดยอัตโนมัติจากฐานข้อมูลเพลงออนไลน์ในอินเทอร์เน็ต ดู *การพื้นฐานข้อมูลเพลงออนไลน์จากอินเทอร์เน็ต* ที่หน้า 18 ข้อมูลนี้ช่วยให้ Easy CD Creator ระบุซีดีได้



หมายเหตุ: หากท่านไม่สามารถใช้งานอินเทอร์เน็ต ให้ป้อนชื่อซีดีเพลงแต่ละแผ่นที่ท่านบันทึกด้วยตัวเอง พร้อมทั้งชื่อซีดี ชื่อศิลปิน และชื่อแทรค ดู *การแก้ไขชื่อซีดีและชื่อศิลปิน และ การแก้ไขชื่อแทรค* ที่หน้า 14

- **ตั้งชื่อโครงการซีดีเพลงของท่านด้วยชื่อซีดีและชื่อศิลปิน:** ก่อนการบันทึกซีดีของท่าน ท่านอาจต้องการตั้งชื่อซีดีโดยการป้อนชื่อซีดีและชื่อศิลปินใหม่ในโครงการซีดีเพลงของท่าน ดู *การแก้ไขชื่อซีดีและชื่อศิลปิน* ที่หน้า 14
- **การใส่ซีดีเพลงและการใส่แผ่นซ้ำ:** หากท่านกำลังบันทึกแทรคจากซีดีเพลงระหว่างการบันทึกจริง ท่านจะได้รับข้อความให้ใส่ซีดีเพลงสำหรับแทรคที่กำลังบันทึก

หากท่านมีแทรคหลายแทรคจากซีดีหลายแผ่น ให้เตรียมนำซีดีออกและใส่ซีดีเข้าในไดรฟ์ต้นฉบับ เมื่อได้รับข้อความ วิธีการอื่นในการบันทึกแทรคจากซีดีเพลงได้แก่การบันทึกแทรคไว้ในฮาร์ดดิสก์ก่อน ตามที่อธิบายไว้ด้านล่าง

- **บันทึกแทรคในซีดีเพลงไปยังฮาร์ดดิสก์ก่อน:** สำหรับวิธีการนี้ ท่านต้องแปลงแทรคแต่ละแทรคในซีดีเพลงที่ท่านต้องการบันทึก ไปเป็นไฟล์เสียง (WAV หรือ WMA) ในฮาร์ดดิสก์ของท่าน เมื่อบันทึกเข้าในฮาร์ดดิสก์ของท่านแล้ว ท่านจะสามารถเพิ่มไฟล์เสียงเข้าในโครงการซีดีของท่าน และบันทึกไฟล์ในลักษณะเดียวกันกับที่บันทึกจากซีดีเพลงธรรมดา ดู *การแปลงแทรคเป็นไฟล์ WAV หรือ WMA* ที่หน้า 13 และ *การสร้างซีดีเพลง* ที่หน้า 8

คำแนะนำในการสร้างซีดีเพลง

คำแนะนำสำหรับการสร้างซีดีเพลง:

- **ทำสำเนาซีดีเพลงทั้งแผ่นด้วยตัวทำสำเนาซีดี:** ในการทำสำเนาสำรองซีดีเพลงทั้งแผ่นตั้งแต่เริ่มต้นจนถึงสิ้นสุด ให้ใช้ตัวทำสำเนาซีดี ดู บทที่ 5, *การทำสำเนาซีดีโดยใช้ตัวทำสำเนาซีดี*
- **แปลงแทรคเป็นฟอร์แมต WAV หรือ WMA:** การบันทึกแทรคในซีดีเพลงที่มีอยู่ไปยังฮาร์ดดิสก์ ให้แปลงแทรคเป็นฟอร์แมตเสียงแบบ WAV หรือ WMA เมื่อบันทึกเข้าในฮาร์ดดิสก์ของท่านแล้ว ท่านจะสามารถเพิ่มไฟล์เสียงเข้าในโครงการซีดีของท่าน และบันทึกไฟล์ในลักษณะเดียวกันกับที่บันทึกจากซีดีเพลงธรรมดา ดู *การแปลงแทรคเป็นไฟล์ WAV หรือ WMA* ที่หน้า 13
- **เรียกใช้ข้อมูลซีดี ชื่อศิลปินและชื่อแทรค จากอินเทอร์เน็ต:** ในการเรียกใช้ข้อมูลซีดี ชื่อศิลปิน และชื่อแทรคสำหรับซีดีที่ผลิตเพื่อจำหน่าย ให้ใช้ฐานข้อมูลเพลงออนไลน์ที่มีมากับ Easy CD Creator ดู *การใช้ฐานข้อมูลเพลงออนไลน์จากอินเทอร์เน็ต* ที่หน้า 18
- **ตั้งชื่อโครงการซีดีเพลงของท่านด้วยชื่อซีดีและชื่อศิลปิน:** ก่อนการบันทึกซีดีของท่าน ท่านอาจต้องการตั้งชื่อซีดีโดยการป้อนชื่อซีดีและชื่อศิลปินใหม่ในโครงการซีดีเพลงของท่าน เมื่อมีการบันทึกซีดีแล้ว ท่านจะไม่สามารถเปลี่ยนชื่อต่างๆ ได้
- **บันทึกในโหมด Disc-at-Once (DAO) เพื่อกำจัดช่องว่างความยาวสองวินาทีระหว่างแทรค:** เพื่อป้องกันการเกิดช่องว่างความยาวสองวินาทีระหว่างแทรคเพลง ให้บันทึกซีดีเพลงของท่านโดยใช้ตัวเลือก Disc-at-Once เมื่อสร้างซีดี ให้เลือกตัวเลือก Disc-at-Once จากกรอบโต้ตอบการตั้งค่าบันทึกซีดี
- **เล่นตัวอย่างแทรค:** เล่นตัวอย่างแทรคก่อนการบันทึกไปยังซีดี เพื่อฟังแทรคที่จะบันทึกเข้าในซีดีของท่าน ซึ่งมีประโยชน์ โดยเฉพาะอย่างยิ่ง เมื่อท่านต้องการฟังเอฟเฟกต์ที่เข้ากับแทรค ดู *การเล่นตัวอย่างแทรค* ที่หน้า 12
- **บันทึกโครงการซีดีเพลงของท่าน:** ท่านสามารถบันทึกโครงการซีดีเพลงไว้สำหรับบันทึกซีดีในภายหลัง เมื่อบันทึกโครงการซีดีเพลง จะเป็นการบันทึกไฟล์ซึ่งบรรจุเพียงคำสั่งที่ระบุว่าจะรวมแทรคและไฟล์ใดไว้ในโครงการซีดีเพลง ดู *การบันทึกและการเปิดโครงการซีดี* ที่หน้า 17

การจัดการแทรคในโครงการซีดีเพลง

เมื่อท่านเพิ่มแทรคตั้งแต่หนึ่งแทรคขึ้นไปเข้าในโครงการซีดีเพลงของท่าน ท่านจะสามารถใช้ตัวเลือกต่อไปนี้:

- การเล่นตัวอย่างแทรค
- การแปลงแทรคเป็นไฟล์ WAV หรือ WMA
- การผนวก (รวม) แทรค
- การแยกแทรคแบบรวม
- การแก้ไขชื่อซีดีและชื่อศิลปิน
- การแก้ไขชื่อแทรค
- การเปลี่ยนแปลงลำดับของแทรค
- การลบแทรคออกจากโครงการซีดีเพลง

การเล่นตัวอย่างแทรค

การเล่นตัวอย่างแทรคจะเป็นการให้ท่านฟังแทรคในลักษณะที่จะบันทึกไปยังซีดี ซึ่งมีประโยชน์โดยเฉพาะอย่างยิ่ง เมื่อท่านต้องการฟังเอฟเฟกต์ที่ใช้กับแทรค



หมายเหตุ: ท่านต้องมีการ์ดเสียงและลำโพง หากท่านต้องการเล่นตัวอย่างแทรค

การเล่นตัวอย่างแทรค:

- 1 ในโครงการซีดีเพลง ให้เลือกแทรคตั้งแต่หนึ่งแทรคขึ้นไป
- 2 คลิก **เล่นตัวอย่าง** Easy CD Creator Media Player จะปรากฏขึ้นและเริ่มเล่นแทรคที่เลือก

การแปลงแทรคเป็นไฟล์ WAV หรือ WMA

Easy CD Creator ให้ท่านบันทึกแทรคในซีดีเพลงที่มีเข้าในฮาร์ดดิสก์ของท่าน ท่านสามารถตั้งชื่อแทรคที่ท่านบันทึก เลือกฟอร์แมต (WAV หรือ WMA) และเลือกคุณภาพของฟอร์แมต (ตัวอย่างเช่น คุณภาพซีดี)

การแปลงแทรคจากซีดีเพลงที่มีอยู่:

- 1 สร้างโครงการซีดีเพลงใหม่ จากเมนู ไฟล์ ให้ไปที่ **โครงการซีดีใหม่** แล้วเลือก **โครงการซีดีเพลง**
- 2 ใส่ซีดีเพลงซึ่งมีแทรคเพลงที่ท่านต้องการแปลงเข้าในไดรฟ์ซีดีรอม (ไดรฟ์ต้นฉบับ) และรอให้แผ่นซีดีหมุน
- 3 ในกล่องตัวเลือกแบบ drop-down ช่องเลือกไฟล์ต้นฉบับ ให้เลือกไดรฟ์ซีดี-รอม ที่มีซีดีเพลงอยู่ รายการแทรคในซีดีจะปรากฏในวินโดว์ต้นฉบับ



หมายเหตุ: หากพบข้อมูลเกี่ยวกับซีดีเพลงในฮาร์ดดิสก์ของท่าน ชื่อซีดี ชื่อศิลปิน และชื่อของแทรคแต่ละแทรคจะแสดงในวินโดว์ต้นฉบับ หากข้อมูลนี้ไม่ปรากฏขึ้นและท่านสามารถใช้งานอินเทอร์เน็ต ให้คลิก **ชื่อ** เพื่อดาวน์โหลดข้อมูลจากฐานข้อมูลเพลงออนไลน์

- 4 ในวินโดว์ต้นฉบับ ให้เลือกแทรคที่ท่านต้องการแปลง
- 5 คลิก **แปลง** กรอบโต้ตอบแปลงแทรคเสียงจะปรากฏขึ้น
- 6 ในกล่องตัวเลือกแบบ drop-down ช่อง บันทึกใน ให้เลือกตำแหน่งสำหรับบันทึกไฟล์
- 7 ในกล่องข้อความ ชื่อไฟล์ ให้ป้อนชื่อไฟล์
- 8 ในกล่องตัวเลือกแบบ drop-down ช่อง บันทึกเป็นประเภท ให้เลือกประเภทฟอร์แมต
 - WAV
 - WMA
- 9 ในกล่องตัวเลือกแบบ drop-down ช่อง ฟอร์แมต ให้เลือกคุณภาพของฟอร์แมตที่ท่านต้องการสำหรับไฟล์ และคลิก **บันทึก** ตัวเลือกที่สามารถใช้งานได้ขึ้นอยู่กับระบบของท่าน โดยทั่วไป การตั้งค่าคุณภาพที่สูงขึ้น จะทำให้ไฟล์มีขนาดใหญ่ขึ้นด้วย



หมายเหตุ: คลิก **ตัวเลือก** / **ซ่อนตัวเลือก** ในกรอบโต้ตอบแปลงแทรคเสียง เพื่อแสดงหรือซ่อนตัวเลือก

การผนวก (รวม) แทรค

แทรคแบบรวมเป็นแทรคหนึ่งแทรคที่สร้างขึ้นจากแทรคตั้งแต่สองแทรคขึ้นไป

การสร้างแทรคแบบรวม:

- 1 เลือกแทรคที่ท่านต้องการรวมตั้งแต่สองแทรคขึ้นไป
- 2 จากเมนูแทรค เลือก **ผนวกแทรค**

แทรคจะปรากฏเป็นแทรคเดียวในโครงการซีดีเพลง

การแยกแทรคแบบรวม

แทรคแบบรวมเป็นแทรคหนึ่งแทรคที่สร้างขึ้นจากแทรคตั้งแต่สองแทรคขึ้นไป

การแยกแทรคแบบรวม:

- 1 เลือกแทรคแบบรวมที่ท่านต้องการแยก
- 2 จากเมนูแทรค เลือก **แยกแทรค** แทรคแบบรวมจะปรากฏเป็นแทรคหลายแทรคในโครงการซีดีเพลง

การแก้ไขชื่อซีดีและชื่อศิลปิน

ท่านสามารถป้อนชื่อซีดีและชื่อศิลปินสำหรับซีดี เพื่อเป็นการระบุซีดีเพลงที่ท่านสร้างอย่างเฉพาะเจาะจง:

- คลิกกล่องข้อความ ชื่อซีดีใหม่ หรือกล่องข้อความ ชื่อศิลปิน และป้อนชื่อใหม่

การแก้ไขชื่อแทรค

ท่านสามารถเปลี่ยนชื่อแทรคแต่ละแทรคในโครงการซีดีเพลง:

- 1 คลิกปุ่มขวาของเมาส์ที่ชื่อแทรคที่ท่านต้องการแก้ไขในโครงการซีดีเพลง
- 2 เลือก **เปลี่ยนชื่อ**
- 3 ป้อนชื่อใหม่สำหรับแทรค

การเปลี่ยนแปลงลำดับของแทรค

ลำดับของแทรคตามที่ปรากฏในโครงการซีดีเพลง เป็นลำดับที่จะได้รับการบันทึกเข้าในซีดี

การเปลี่ยนลำดับของแทรค:

- เลือกแทรคที่ท่านต้องการเปลี่ยนแปลงลำดับ แล้วลากไปยังตำแหน่งใหม่

การลบแทรคออกจากโครงการซีดีเพลง

การลบแทรคออกจากโครงการซีดีเพลง ไม่เป็นการลบแทรคต้นฉบับในซีดีเพลง หรือไฟล์ WAV, MP3 หรือ WMA ในฮาร์ดดิสก์ของท่าน

การลบแทรคออกจากโครงการซีดีเพลง:

- 1 เลือกแทรคในโครงการซีดีเพลง
- 2 คลิก **ลบ**

การเล่นแทรค

ตัวเล่นสื่อที่มีมากับ Easy CD Creator ให้ท่านเล่นแทรคเพลงหรือไฟล์เสียงได้ตามจำนวนที่ต้องการ



หมายเหตุ: ท่านต้องมีการ์ดเสียงและลำโพง หากท่านต้องการเล่นแทรคหรือไฟล์เสียง ในการเล่นแทรคเพลงในซีดี ต้องมีการเชื่อมต่อการ์ดเสียงเข้ากับเครื่องบันทึกซีดีต้นฉบับ หรือไดรฟ์ซีดีรวม ด้วยสายเคเบิลเสียง

การเล่นแทรคเพลงจากซีดี:

- 1 ใส่ซีดีเพลงเข้าในไดรฟ์ซีดีรวม (ไดรฟ์ต้นฉบับ) และรอให้แผ่นซีดีหมุน
- 2 ในกล่องตัวเลือกแบบ drop-down ของเลือกไฟล์ต้นฉบับ ให้เลือกไดรฟ์ซีดี-รวมที่มีซีดีเพลงอยู่ รายการแทรคในซีดีจะปรากฏในวินโดว์ต้นฉบับ



หมายเหตุ: หากพบข้อมูลเกี่ยวกับซีดีเพลงในฮาร์ดดิสก์ของท่าน ชื่อซีดี ชื่อศิลปิน และชื่อของแทรคแต่ละแทรคจะแสดงในวินโดว์ต้นฉบับ หากข้อมูลนี้ไม่ปรากฏขึ้น และท่านสามารถใช้งานอินเทอร์เน็ต ให้คลิก **ชื่อ** เพื่อดาวน์โหลดข้อมูลจากฐานข้อมูลเพลงออนไลน์

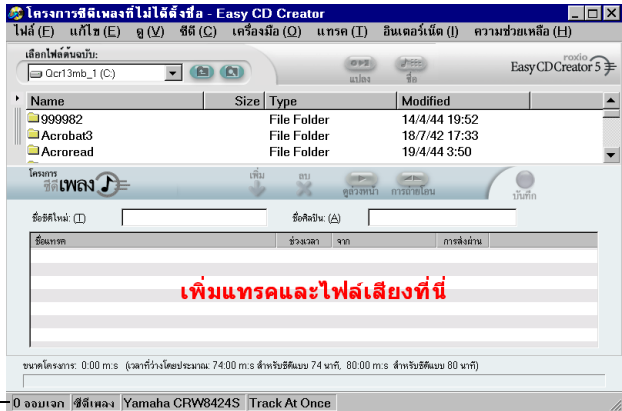
- 3 เลือกแทรคหนึ่งแทรคขึ้นไปในวินโดว์ต้นฉบับ แล้วคลิก **เล่นตัวอย่าง** Easy CD Creator Media Player จะปรากฏขึ้นและเริ่มเล่นแทรคของท่าน

ในการเล่นไฟล์เสียง (WAV, MP3 หรือ WMA) ในฮาร์ดดิสก์ของท่าน:

- 1 ในกล่องตัวเลือกแบบ drop-down ของเลือกไฟล์ต้นฉบับ ให้เลือกโฟลเดอร์ที่บันทึกไฟล์เสียงของท่าน ไฟล์เสียงในโฟลเดอร์จะปรากฏในวินโดว์ต้นฉบับ
- 2 เลือกไฟล์เสียงหนึ่งไฟล์ขึ้นไปในวินโดว์ต้นฉบับ แล้วคลิก **เล่นตัวอย่าง** Media Player จะปรากฏขึ้นและเริ่มเล่นแทรคของท่าน

การดูแถบสถานะ

แถบสถานะที่ส่วนล่างของโครงการซีดีเพลงจะแสดงข้อความเกี่ยวกับการทำงานของคำสั่งหรือปุ่มที่เลือก



แถบสถานะ

นอกจากนี้ แถบสถานะยังแสดงข้อมูลต่อไปนี้เกี่ยวกับโครงการซีดีเพลง:

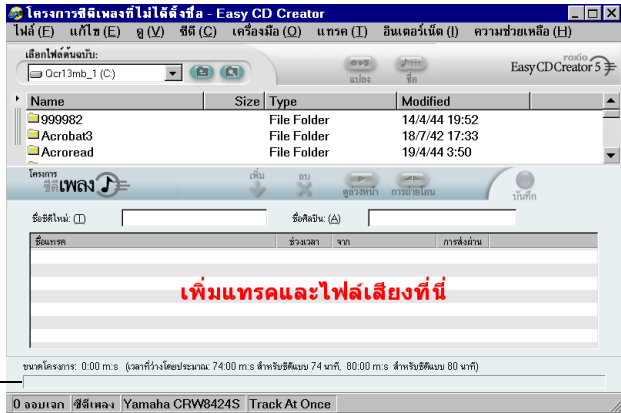
- จำนวนแทร็คในโครงการซีดีเพลง
- ชนิดของซีดี (ดับเบิลคลิกช่องนี้เพื่อแสดงกรอบโต้ตอบคุณสมบัติโครงการซีดี)
- ตัวเลือกระบบไฟล์ —Joliet หรือ ISO 9660 (ดับเบิลคลิกช่องนี้เพื่อแสดงกรอบโต้ตอบคุณสมบัติโครงการซีดี)
- เครื่องบันทึกซีดี (ดับเบิลคลิกช่องนี้เพื่อแสดงกรอบโต้ตอบคุณสมบัติไดรฟ์ซีดี)
- วิธีการเขียน—Disc-at-Once หรือ Track-at-Once (ดับเบิลคลิกช่องนี้เพื่อสลับไปมาระหว่าง DAO และ TAO)

การซ่อนหรือแสดงแถบสถานะ:

- จากเมนู ดู เลือก แถบสถานะ

การดูแถบข้อมูลซีดี

แถบข้อมูลซีดีที่ส่วนล่างของโครงการซีดีเพลงจะแสดงปริมาณที่ว่างที่สามารถใช้งานได้ (ในหน่วยนาทีและวินาที)



แถบข้อมูลซีดี

การแสดงหรือซ่อนแถบข้อมูลซีดี:

- จากเมนูดู เลือก แถบข้อมูลซีดี

การบันทึกและการเปิดโครงการซีดี

ท่านสามารถสร้างโครงการซีดี (ซีดีเพลง, ข้อมูล หรือแบบสามารถบูตได้) บันทึกโครงการซีดี แล้วใช้โครงการซีดีเพื่อบันทึกซีดีในภายหลัง



หมายเหตุ: เมื่อบันทึกโครงการซีดี จะเป็นการบันทึกไฟล์ ซึ่งบรรจุเพียงคำสั่งที่ระบุว่าจะรวมไฟล์ใดไว้ในโครงการซีดี

การบันทึกโครงการซีดี:

- 1 จากเมนูไฟล์ เลือก บันทึกรายการโครงการเป็น
- 2 ป้อนชื่อไฟล์ และเลือกตำแหน่งของไฟล์
- 3 คลิก บันทึก

การเปิดโครงการซีดี:

- 1 จากเมนูไฟล์ เลือก เปิดโครงการซีดี
- 2 เลือกโครงการซีดี (.c15) ที่ท่านต้องการเปิด
- 3 คลิก เปิด

การใช้ฐานข้อมูลเพลงออนไลน์จากอินเทอร์เน็ต

ท่านจะใช้ฐานข้อมูลเพลงออนไลน์ได้ หากท่านสามารถใช้งานอินเทอร์เน็ต การเรียกใช้ฐานข้อมูลทำให้ท่านสามารถรับข้อมูลเกี่ยวกับซีดีเพลงที่ผลิตเพื่อจำหน่าย รวมถึงชื่อซีดี ชื่อศิลปิน และชื่อแทรค

การใช้ฐานข้อมูลเพลงออนไลน์:

- 1 ใส่ซีดีเพลงเข้าในไดรฟ์ซีดีรอม (ไดรฟ์ต้นฉบับ) และรอให้แผ่นซีดีหมุน
- 2 ในกล่องตัวเลือกแบบ drop-down ช่องเลือกไฟล์ต้นฉบับ ให้เลือกซีดี-รวมที่มีซีดีเพลงอยู่ รายการแทรคในซีดีจะปรากฏในวินโดว์ต้นฉบับ



หมายเหตุ: หากพบข้อมูลเกี่ยวกับซีดีในฮาร์ดดิสก์ของท่าน ชื่อซีดี ชื่อศิลปิน ชื่อแทรค และความยาวของแทรค จะแสดงในวินโดว์ต้นฉบับ หากข้อมูลนี้ไม่ปรากฏขึ้น และท่านสามารถใช้งานอินเทอร์เน็ต ให้ดำเนินการต่อในขั้นตอนที่ 3

3 คลิก ชื่อ

หากท่านไม่ได้ใช้งานอินเทอร์เน็ต ท่านจะได้รับข้อความให้เชื่อมต่อกับอินเทอร์เน็ต หากท่านกำลังใช้งานอินเทอร์เน็ตอยู่แล้ว ก็จะสามารถเข้าใช้งานฐานข้อมูลเพลงออนไลน์ หากพบซีดีในฐานข้อมูล ชื่อซีดี ชื่อศิลปิน และชื่อแทรค จะแสดงในวินโดว์ต้นฉบับ

หัวข้อซีดีเพลงขั้นสูง

การเขียน UPC

Easy CD Creator ให้ท่านเขียนรหัสผลิตภัณฑ์สากล - Universal Product Code (UPC) เพื่อการระบุแทรคแต่ละแทรค (จำเป็นต้องใช้สำหรับซีดีเชิงพาณิชย์) ท่านสามารถป้อนค่า UPC ได้จากกรอบโต้ตอบคุณสมบัติโครงการซีดี

การดูกรอบโต้ตอบคุณสมบัติโครงการซีดี:

- จากเมนูไฟล์ เลือก **คุณสมบัติโครงการซีดี**

กรอบโต้ตอบคุณสมบัติโครงการซีดีจะปรากฏขึ้น คลิก **ความช่วยเหลือ** ในกรอบโต้ตอบเพื่อดูข้อมูลเกี่ยวกับคุณสมบัติต่างๆ

การป้อนข้อมูล ISRC

Easy CD Creator ให้ท่านป้อนข้อมูลรหัสการบันทึกมาตรฐานระหว่างประเทศ - International Standard Recording Code (ISRC) สำหรับซีดีเพลงที่ท่านสร้าง ข้อมูลนี้รวมถึงผู้แต่งแทรค แต่ละแทรค ประเทศต้นกำเนิด และปีที่ผลิต ท่านสามารถป้อนข้อมูล ISRC ได้จากรอบได้ตอบคุณสมบัติแทรคเสียง

การดูกรอบได้ตอบคุณสมบัติแทรคเสียง:

- 1 คลิกปุ่มขวาของเมาส์ที่แทรคที่ท่านต้องการป้อนข้อมูล ISRC ในโครงการซีดีเพลง
- 2 เลือก **คุณสมบัติ**

กรอบได้ตอบคุณสมบัติแทรคเสียงจะปรากฏขึ้น คลิก **ความช่วยเหลือ** ในกรอบได้ตอบเพื่อดูข้อมูลเกี่ยวกับคุณสมบัติต่างๆ

การสร้างซีดีข้อมูลโดยใช้ Easy CD Creator

ในบทนี้

➤ การสร้างซีดีข้อมูล	21
➤ การจัดการไฟล์และโฟลเดอร์ในโครงการซีดีข้อมูล	22
➤ การดูแถบสถานะ	23
➤ การดูแถบข้อมูลซีดี	24
➤ การลบซีดี	24
➤ การตรวจสอบโครงการซีดี	24
➤ หัวข้อซีดีข้อมูลขั้นสูง	25

ซีดีข้อมูลคือคอมแพคดิสก์ (ซีดี) ที่ใช้สำหรับบันทึกข้อมูลคอมพิวเตอร์ ด้วยการใช้อย่างง่าย Easy CD Creator ท่านสามารถสร้างซีดีข้อมูลของตนเอง โดยการบันทึกไฟล์และโฟลเดอร์ใดๆ ที่อยู่ในฮาร์ดดิสก์ของท่าน

ต่อไปนี้เป็นสิ่งที่ท่านควรทราบเกี่ยวกับซีดีข้อมูล:

- ซีดีข้อมูลแตกต่างจากซีดีเพลง คือจะใช้เพื่อบันทึกข้อมูลเท่านั้น และไม่สามารถเล่นด้วยเครื่องเล่นซีดีของเครื่องเสียงในบ้านหรือในรถได้
- โดยทั่วไป ซีดีข้อมูลหนึ่งแผ่นสามารถจุข้อมูลได้ 650 เมกะไบต์ หากท่านมีดิสก์เปล่าแบบ CD-R หรือ CD-RW 74 นาที และจุข้อมูลได้ 700 เมกะไบต์ หากท่านมีดิสก์เปล่าแบบ CD-R 80 นาที

- ซีดีข้อมูลสามารถใช้งานได้ ในคอมพิวเตอร์ทุกเครื่องที่มีไดรฟ์ซีดีรอมหรือเครื่องบันทึกซีดี
- ซีดีข้อมูลเหมาะสำหรับการสำรองข้อมูลและจัดเก็บไฟล์ที่สำคัญของท่าน เช่น สเปคตัมซีที รายการภาษี และข้อมูลทางการเงิน
- ซีดีข้อมูลเหมาะสำหรับการแบ่งปันข้อมูลงานนำเสนอแบบมัลติมีเดีย กราฟิก ไฟล์ CAD ข้อมูลที่ดาวน์โหลดจากอินเทอร์เน็ต เว็บไซต์ และเอกสารของบริษัท กับเพื่อนร่วมงาน

การสร้างซีดีข้อมูล

การสร้างซีดีข้อมูล:

- 1 สร้างโครงการซีดีข้อมูลใหม่ จากวินโดว์ตัวเลือกโครงการของ Easy CD Creator ให้คลิก **สร้างซีดีข้อมูล** แล้วคลิก **โครงการซีดีข้อมูล** โครงการซีดีข้อมูลที่ไม่ได้ตั้งชื่อจะปรากฏขึ้น

- 2 ใส่ซีดีเปล่าเข้าไปในเครื่องบันทึก ซีดีของท่าน (ไดรฟ์ปลายทาง)
- 3 ในกล่องตัวเลือกแบบ drop-down ช่องเลือกโฟลด์ต้นฉบับ ให้เลือกโฟลเดอร์ที่บันทึกไฟล์ของท่าน รายการไฟล์ทั้งหมดในโฟลเดอร์จะปรากฏในวินโดว์ต้นฉบับ
- 4 เลือกไฟล์ (กดปุ่ม Ctrl หรือ Shift ค้างไว้เพื่อเลือกไฟล์หลายๆ ไฟล์) ในวินโดว์ต้นฉบับแล้วคลิก **เพิ่ม** จะเป็นการเพิ่มไฟล์เข้าไปในโครงการซีดีข้อมูล



หมายเหตุ: ท่านสามารถเพิ่มไฟล์และโฟลเดอร์ได้สูงสุดถึง 650 เมกะไบต์ (สำหรับซีดีความจุ 74 นาที) หรือ 700 เมกะไบต์ (สำหรับซีดีความจุ 80 นาที) เข้าในโครงการซีดีข้อมูล

- 5 คลิก **บันทึก** กรอบโต้ตอบการตั้งค่านับที่ซีดีจะปรากฏขึ้น
- 6 คลิก **เริ่มการบันทึก**

การจัดการไฟล์และโฟลเดอร์ในโครงการซีดีข้อมูล

เมื่อท่านเพิ่มไฟล์ตั้งแต่หนึ่งไฟล์ขึ้นไปเข้าในโครงการซีดีข้อมูลของท่าน ท่านจะสามารถใช้ตัวเลือกต่อไปนี้:

- การสร้างโฟลเดอร์ใหม่
- การลบไฟล์และโฟลเดอร์
- การเปลี่ยนชื่อไฟล์และโฟลเดอร์
- การค้นหาไฟล์

การสร้างโฟลเดอร์ใหม่

ท่านสามารถสร้างโฟลเดอร์ใหม่ในโครงการซีดีของท่าน แล้วเพิ่มไฟล์และโฟลเดอร์เข้าในโฟลเดอร์ใหม่นั้น

การสร้างโฟลเดอร์ใหม่:

- จากเมนู แก้ไข เลือก โฟลเดอร์ใหม่

การลบไฟล์และโฟลเดอร์

การลบไฟล์และโฟลเดอร์ออกจากโครงการซีดีข้อมูลไม่เป็นการลบไฟล์หรือโฟลเดอร์ต้นฉบับออกจากฮาร์ดดิสก์ของท่าน

ในการลบไฟล์หรือโฟลเดอร์ออกจากโครงการซีดีข้อมูล:

- 1 เลือกไฟล์หรือโฟลเดอร์ในโครงการซีดีข้อมูล
- 2 คลิก ลบ
- 3 คลิก ใช่

การเปลี่ยนชื่อไฟล์และโฟลเดอร์

ท่านสามารถเปลี่ยนชื่อไฟล์และโฟลเดอร์ในโครงการซีดีข้อมูล การเปลี่ยนชื่อไฟล์และโฟลเดอร์ในโครงการซีดีข้อมูลไม่เป็นการเปลี่ยนชื่อเดิมของไฟล์หรือโฟลเดอร์ต้นฉบับในฮาร์ดดิสก์ของท่าน

ในการเปลี่ยนชื่อไฟล์และโฟลเดอร์:

- 1 คลิกปุ่มขวาของเมาส์ที่ไฟล์หรือโฟลเดอร์ที่ท่านต้องการแก้ไขในโครงการซีดีข้อมูล
- 2 เลือก เปลี่ยนชื่อ
- 3 ป้อนชื่อใหม่

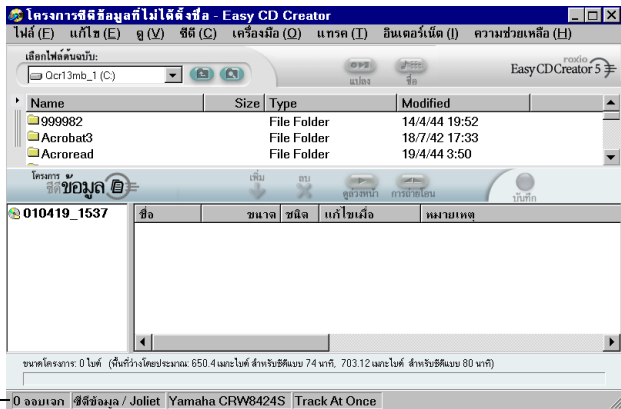
การค้นหาไฟล์

การค้นหาไฟล์ในระบบของท่าน:

- 1 ในวินโดว์ ต้นฉบับ ให้คลิกปุ่ม **ค้นหาไฟล์**
- 2 ในกล่องข้อความ ชื่อ ให้ป้อนชื่อของไฟล์ที่ท่านกำลังค้นหา
- 3 ในกล่องตัวเลือกแบบ drop-down ช่อง ค้นหาใน ให้เลือกไดรฟ์หรือโฟลเดอร์ที่ท่านต้องการค้นหา
- 4 คลิก **ค้นหาทันที**

การดูแถบสถานะ

แถบสถานะที่ส่วนล่างของโครงการซีดีข้อมูลจะแสดงข้อความเกี่ยวกับการทำงานของคำสั่งหรือปุ่มที่เลือก



นอกจากนี้ แถบสถานะยังแสดงข้อมูลต่อไปนี้เกี่ยวกับโครงการซีดี:

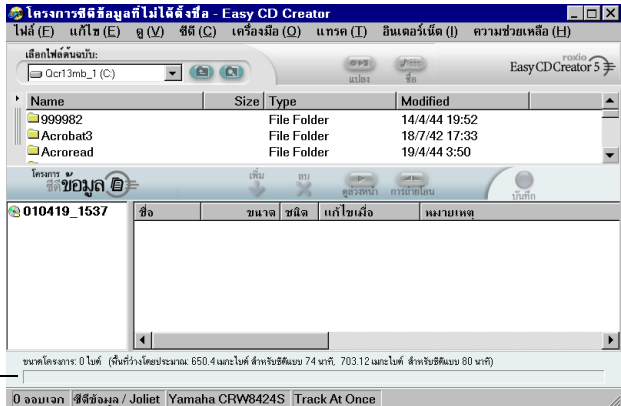
- จำนวนไฟล์และโฟลเดอร์ ในโครงการซีดีข้อมูล
- ชนิดของซีดี (ดับเบิลคลิกช่องนี้เพื่อแสดงกรอบโต้ตอบคุณสมบัติโครงการซีดี)
- ตัวเลือกระบบไฟล์ —Joliet หรือ ISO 9660 (ดับเบิลคลิกช่องนี้เพื่อแสดงกรอบโต้ตอบคุณสมบัติโครงการซีดี)
- เครื่องบันทึกซีดี (ดับเบิลคลิกช่องนี้เพื่อแสดงกรอบโต้ตอบคุณสมบัติไดรฟ์ซีดี)
- วิธีการเขียน—Disc-at-Once หรือ Track-at-Once (ดับเบิลคลิกช่องนี้เพื่อสลับไปมาระหว่าง DAO และ TAO)

การซ่อนหรือแสดงแถบสถานะ:

- จากเมนู เลือก **แถบสถานะ**

การดูแถบข้อมูลซีดี

แถบข้อมูลซีดีที่ส่วนล่างของโครงการซีดีข้อมูลจะแสดงปริมาณที่ว่างที่สามารถใช้งานได้ในซีดี (ในหน่วยเมกะไบต์)



แถบข้อมูลซีดี

การแสดงหรือซ่อนแถบข้อมูลซีดี:

- จากเมนูดู เลือก แถบข้อมูลซีดี

การลบซีดี

การลบข้อมูลของดิสก์ CD-RW ในไดรฟ์แบบ CD-ReWritable ของท่าน:



หมายเหตุ: ท่านไม่สามารถลบข้อมูลในดิสก์ CD-R

- 1 จากวินโดว์ต้นฉบับ เลือกไดรฟ์ CD-ReWritable ที่มีดิสก์ CD-RW ที่ท่านต้องการลบ
- 2 จากเมนูซีดี เลือก ลบดิสก์

การตรวจสอบโครงการซีดี

การตรวจสอบโครงการซีดีให้ท่านตรวจสอบว่าข้อมูลต้นฉบับไม่ถูกเคลื่อนย้าย ลบออก เปลี่ยนชื่อ หรือถูกแก้ไข นับตั้งแต่ท่านเพิ่มเข้าในโครงการซีดี หากไม่พบรายการใด ท่านจะได้รับข้อความให้ลบรายการนั้นออกจากโครงการซีดีก่อนการบันทึกโครงการซีดี

ในการตรวจสอบโครงการซีดี:

- จากเมนูไฟล์ เลือก ตรวจสอบโครงการ

หัวข้อซีดีข้อมูลขั้นสูง

การสร้างซีดีแบบ Multisession

การดำเนินการคือบริเวณที่ใช้บันทึกข้อมูลในซีดี ซึ่งจะมีแทรคเพลงหรือแทรคข้อมูลตั้งแต่หนึ่งแทรคขึ้นไป ซีดีอาจมีการดำเนินการเดียว (พบในซีดีเพลงส่วนใหญ่) หรือมีหลายการดำเนินการ ซึ่งเรียกว่าซีดีแบบ multisession



หมายเหตุ: ไม่แนะนำให้สร้างซีดีเพลงแบบ multisession เฉพาะแทรคที่บันทึกไว้ในการดำเนินการแรกเท่านั้นที่สามารถเล่นได้กับเครื่องเล่นซีดีทั่วไปหรือเครื่องเสียงรถยนต์ส่วนมาก

การสร้างซีดีแบบ multisession:

- 1 การบันทึกการดำเนินการแรก ให้ทำตามขั้นตอนใน *การสร้างซีดีข้อมูล* ที่หน้า 21 ก่อนการบันทึกซีดี โปรดปฏิบัติตามนี้:
 - ในกรอบโต้ตอบคุณสมบัติโครงการซีดี (จากเมนูไฟล์ ให้เลือก **คุณสมบัติโครงการซีดี**) ให้เลือก **โหมด 2: CD-ROM XA**
 - ในกรอบโต้ตอบการตั้งค่าการบันทึกซีดี (แสดงขึ้นเมื่อคลิกที่ บันทึก) ได้ ตัวเลือก ให้เลือก **Track-at-Once** และ **จัดการการดำเนินการขั้นสุดท้าย** เลือกวิธีการบันทึกเป็นแบบ **ไม่ต้องจัดการขั้นสุดท้ายกับ ซีดี**
- 2 เมื่อท่านพร้อมจะเพิ่มการดำเนินการอีกส่วนเข้าไปในซีดี โปรดตรวจให้แน่ใจว่าได้ใส่ซีดีเข้าไปในเครื่องบันทึกซีดีที่กำหนดเป็นค่าเริ่มต้น ก่อนที่จะเพิ่มข้อมูลเข้าไปในโครงการซีดี โปรดปฏิบัติตามดังต่อไปนี้:
 - ในกรอบโต้ตอบคุณสมบัติโครงการซีดี เลือก **นำเข้าการดำเนินการก่อนหน้านี้โดยอัตโนมัติ** วิธีนี้จะเป็นการเชื่อมโยงการดำเนินการใหม่เข้ากับการดำเนินการก่อนหน้านี้ที่บันทึกไว้ในซีดี
- 3 ทำตามคำแนะนำอีกครั้งใน *การสร้างซีดีข้อมูล* ที่หน้า 21 เมื่อท่านเพิ่มข้อมูลในโครงการซีดี ข้อมูลจากการดำเนินการก่อนหน้านี้จะได้รับการนำเข้าไปในโครงการซีดีของท่านโดยอัตโนมัติ
- 4 ดำเนินการต่อไปตามคำแนะนำในการ *สร้างซีดีข้อมูล*

การนำเข้าการดำเนินการด้วยตนเอง

ในการนำเข้าการดำเนินการโดยการดำเนินการหนึ่งของซีดีแบบ multisession เข้าในโครงการซีดีข้อมูลของท่าน ให้ปฏิบัติตามขั้นตอนต่อไปนี้:

- 1 ใส่ซีดีแบบ multisession ลงในเครื่องบันทึกซีดีที่กำหนด
- 2 จากเมนูซีดี เลือก **นำเข้าการดำเนินการ**

3 เลือกการดำเนินการที่ท่านต้องการนำเข้าจากรายการ และคลิก **นำเข้า**



หมายเหตุ: การนำเข้าการดำเนินการที่นอกเหนือไปจากการดำเนินการล่าสุดที่บันทึกไว้ในซีดี อาจทำให้ท่านไม่สามารถเข้าสู่การดำเนินการที่ไม่ได้นำเข้า

การสร้างซีดีที่ใช้งานได้

ด้วยการใช้ Easy CD Creator ท่านสามารถสร้างซีดีที่ใช้งานได้ ซึ่งท่านสามารถใช้เริ่มการทำงานของคอมพิวเตอร์ ซีดีที่ใช้งานได้จะมีอิมเมจที่สามารถบูตได้ ซึ่งเป็นไฟล์ที่มีข้อมูลแบบเดียวกับในฟลอปปีดิสก์หรือฮาร์ดดิสก์ที่สามารถบูตได้ ในการสร้างซีดีที่ใช้งานได้ ท่านต้องมีฟลอปปีดิสก์หรืออิมเมจของฮาร์ดดิสก์ที่สามารถบูตได้



หมายเหตุ: การสร้างซีดีที่ใช้งานได้ มีไว้สำหรับผู้ใช้ที่ชำนาญแล้ว เนื่องจากผู้ใช้ต้องเข้าใจวิธีการสร้างฟลอปปีดิสก์และฮาร์ดดิสก์ที่ใช้งานได้ และต้องเข้าใจวิธีการสร้างและแก้ไขไฟล์ `config.sys` และ `autoexec.bat` ของ DOS

ในการสร้างซีดีที่ใช้งานได้ ให้ปฏิบัติตามคำแนะนำในแต่ละส่วนต่อไปนี้

ตรวจสอบว่าระบบของท่านสนับสนุนซีดีที่ใช้งานได้

ในการเริ่มต้นระบบของท่านจากซีดีที่ใช้งานได้ ระบบนั้นจะต้องสนับสนุนคุณสมบัติการบูตด้วยซีดีที่ใช้งานได้ ต่อไปนี้คือสิ่งที่ท่านต้องตรวจสอบ:

- ตรวจสอบการตั้งค่า BIOS ของระบบ และค้นหาตัวเลือกการสนับสนุนซีดีรวมที่ใช้งานได้ หากมีตัวเลือก ให้เปิดใช้ตัวเลือกนั้น ระบบในระดับ Pentium ส่วนใหญ่ (หรือระดับที่สูงกว่า) จะสนับสนุนคุณสมบัตินี้
- หากไดรฟ์ซีดีรวมของท่านเชื่อมต่อเข้ากับอแดปเตอร์แม่ข่าย SCSI และหากอแดปเตอร์แม่ข่าย SCSI มี BIOS อยู่บนแผงวงจร ให้ดูเอกสารของอแดปเตอร์แม่ข่ายเพื่อดูว่าอแดปเตอร์นั้นสนับสนุนซีดีที่ใช้งานได้ หากอแดปเตอร์สนับสนุนซีดีที่ใช้งานได้ ต้องตรวจสอบให้แน่ใจว่าได้เปิดใช้คุณสมบัตินี้

สร้างซีดีที่ใช้งานได้ด้วย Easy CD Creator

การสร้างซีดีที่ใช้งานได้:

- 1 ใส่ซีดีเปล่าเข้าไปในเครื่องบันทึกซีดีของท่าน (ไดรฟ์ปลายทาง)
- 2 สร้างโครงการซีดีที่ใช้งานได้ใหม่ จากเมนูไฟล์ ให้เลือก**โครงการซีดีใหม่** แล้วเลือก**ซีดีที่ใช้งานได้** กรอบโต้ตอบเลือกชนิดซีดีที่ใช้งานได้ จะปรากฏขึ้น

- 3 เลือกชนิดซีดีที่ใช้นับได้:
 - **การจำลองฟลอปปีดิสก์ (1.44 เมกะไบต์):** เลือกตัวเลือกนี้หากท่านต้องการซีดีที่ใช้นับได้ ซึ่งให้ท่านบูตระบบของท่านในระบบปฏิบัติการบางระบบ แล้วโหลดไดรเวอร์อุปกรณ์ซึ่งสามารถจัดการกับฟอร์แมตของซีดี ตามปกติจะเป็น ISO 9660 (ต้องใช้ฟลอปปีดิสก์ที่ใช้นับได้ ดู *สร้างฟลอปปีดิสก์ที่ใช้นับได้* ที่หน้า 27)
 - **การจำลองฟลอปปีดิสก์ (2.88 เมกะไบต์):** เลือกตัวเลือกนี้หากท่านต้องการซีดีที่ใช้นับได้ ซึ่งให้ท่านบูตระบบของท่านในระบบปฏิบัติการบางระบบ แล้วโหลดไดรเวอร์อุปกรณ์ซึ่งสามารถจัดการกับฟอร์แมตของซีดี ตามปกติจะเป็น ISO 9660 (ต้องใช้ฟลอปปีดิสก์ที่ใช้นับได้ ดู *สร้างฟลอปปีดิสก์ที่ใช้นับได้* ที่หน้า 27)
 - **การจำลองฮาร์ดดิสก์:** เลือกตัวเลือกนี้หากท่านต้องการจัดพื้นที่บนที่กข้อมูลในซีดีรวมขนาดใหญ่ ที่เข้ากันได้กับ MS-DOS ซึ่งสามารถใช้เก็บโปรแกรมและข้อมูล
 - **ไม่มีการจำลอง:** เลือกตัวเลือกนี้ หากท่านไม่ต้องการให้ซีดีจำลองฟลอปปีดิสก์หรือฮาร์ดดิสก์
- 4 เลือกการจำลองที่เหมาะสมสำหรับชนิดซีดีที่ใช้นับได้ข้างต้น
- 5 คลิก **ตกลง** ปฏิบัติตามคำแนะนำบนจอภาพที่อาจปรากฏขึ้น
- 6 เมื่อโครงการซีดีที่ใช้นับได้ปรากฏขึ้น ให้ใช้ Easy CD Creator ตามปกติในลักษณะเดียวกับการสร้างซีดีข้อมูล



หมายเหตุ: เมื่อสร้างซีดีเสร็จแล้ว ให้นำซีดีไปยังระบบที่ท่านต้องการบูต ตรวจสอบให้แน่ใจว่าเปิดใช้คุณสมบัติการสนับสนุนซีดีรวมที่ใช้นับได้ ไส้ซีดีที่ใช้นับได้เข้าในไดรฟ์ซีดีรวม แล้วบูตระบบ หากท่านสามารถเริ่มต้นระบบจากซีดีรวมที่ใช้นับได้ แสดงว่าท่านสร้างซีดีรวมที่ใช้นับได้สำเร็จ

สร้างฟลอปปีดิสก์ที่ใช้นับได้

ฟลอปปีดิสก์ที่ท่านต้องสร้าง จะขึ้นอยู่กับระบบที่ท่านต้องการใช้นับ ฟลอปปีดิสก์จะต้องการรับการฟอร์แมตด้วยคำสั่ง Format ของ DOS (FORMAT A: /S) และประกอบด้วยไฟล์ config.sys และ autoexec.bat

ตามปกติ ไฟล์ config.sys จะประกอบด้วยคำสั่งให้โหลดไดรเวอร์ซีดีรวมของ DOS ในขณะที่ไฟล์ autoexec.bat จะประกอบด้วยคำสั่งให้โหลดส่วนขยายซีดีรวมของ DOS ของ Microsoft (เช่น mscdex.exe)

โปรดดูเอกสารของระบบของท่านสำหรับวิธีการโหลดไดรเวอร์ซีดีรวมของ DOS และ mscdex.exe ท่านควรทดสอบการกำหนดค่านี้ด้วยฟลอปปีดิสก์ที่ใช้นับได้ของท่าน ก่อนจะสร้างซีดีที่ใช้นับได้ หากระบบเป้าหมายของท่านสามารถบูตได้ด้วยฟลอปปีดิสก์ และสามารถกำหนดอักษรประจำไดรฟ์ให้กับไดรฟ์ซีดีรวมในระบบนั้น แสดงว่าท่านพร้อมที่จะสร้างซีดีที่ใช้นับได้



หมายเหตุ: เมื่อท่านเพิ่มบรรทัดคำสั่งไว้ในไฟล์ config.sys และ autoexec.bat
อย่าใช้พารามิเตอร์ที่กำหนดแน่นอน ตัวอย่างเช่น:

บรรทัดที่แนะนำให้ใช้: `device=aspicd.sys /d:aspicd0`

ไม่แนะนำให้ใช้: `device=a:\aspicd.sys /d:aspicd0`

การสร้างซีดีข้อมูลโดยใช้ DirectCD

ในบทนี้

- การเริ่มต้นด้วย DirectCD 29
- การทำความเข้าใจกับเทคโนโลยี CD-R และ CD-RW 30
- การคัดลอกไฟล์ลงในซีดี 36
- การนำซีดีออก 40
- การอ่านซีดี 43
- การเพิ่มและการลบไฟล์ 44
- การตรวจสอบปัญหาในซีดี 47
- การแก้ปัญหาเบื้องต้นของ DirectCD 52

การเริ่มต้นด้วย DirectCD

DirectCD จะฟอร์มแมตติสก์ CD-Recordable (CD-R), CD-ReWritable (CD-RW) หรือ DVD ที่สามารถบันทึกได้ (DVD-Recordable) เพื่อให้ท่านสามารถคัดลอกไฟล์ลงในดิสก์ได้โดยตรง ในลักษณะเดียวกันกับการคัดลอกไฟล์ไปยังฟลอปปีดิสก์หรือไดรฟ์ที่สามารถถอดออกได้ ดังนั้น ท่านจึงสามารถใช้ Windows Explorer หรือโปรแกรมอื่นๆ ซึ่งสามารถอ่านและเขียนข้อมูลไปยังไดรฟ์ เพื่อคัดลอกไฟล์ไปยังซีดี

DirectCD ใช้ระบบไฟล์ที่มีพื้นฐานจากมาตรฐาน UDF รุ่น 1.5 และเขียนข้อมูลไปยังซีดีโดยใช้เทคโนโลยีการเขียน packet ระบบไฟล์นี้ให้ท่านใช้งานเครื่องบันทึกซีดีของท่านผ่านอักษรประจำไดรฟ์

เมื่อซีดีของท่านได้รับการฟอร์แมต ท่านจะสามารถคัดลอกไฟล์ลงในซีดีได้โดยใช้การลากและวางใน Windows Explorer และวิธีอื่นเช่นกัน ดู *วิธีการคัดลอก* ที่หน้า 40

การทำความเข้าใจกับเทคโนโลยี CD-R และ CD-RW

หากท่านยังไม่ชำนาญในการสร้างซีดีข้อมูลของตนเอง หัวข้อต่อไปนี้จะช่วยให้ท่านเข้าใจคำศัพท์และเทคโนโลยีที่เกี่ยวข้อง

เกี่ยวกับเทคโนโลยี CD-ReWritable

หากท่านมีไดรฟ์ CD-ReWritable ท่านสามารถใช้ซีดีสองชนิดเพื่อสร้างซีดีของท่านเอง:

- ดิสก์ CD-Recordable (CD-R)
- ดิสก์ CD-ReWritable (CD-RW)

CD-RW เป็นเทคโนโลยีซึ่งให้ท่านสามารถบันทึกข้อมูลลงในซีดีได้เช่นเดียวกับ CD-R ข้อแตกต่างคือ สำหรับ CD-RW ท่านสามารถลบเนื้อหาของซีดีและเขียนข้อมูลใหม่ลงในซีดีได้ ซีดีแต่ละชนิดมีข้อดีเฉพาะตัว ขึ้นอยู่กับวิธีการใช้ซีดีที่ท่านต้องการ



หมายเหตุ: เฉพาะไดรฟ์ CD-RW และ MultiRead CD-ROM เท่านั้นที่สามารถอ่านดิสก์ CD-RW ได้ และเฉพาะไดรฟ์ CD-RW เท่านั้นที่สามารถเขียนข้อมูลลงในดิสก์ CD-RW

เกี่ยวกับ UDF รุ่น 1.5

ฟอร์แมตดิสก์สากล (Universal Disk Format) รุ่น 1.5 เป็นมาตรฐานระบบไฟล์ ซึ่งทำให้เครื่องบันทึกซีดีสามารถใช้เป็นอุปกรณ์ล่อจลัดในระบบคอมพิวเตอร์ได้ กล่าวอีกนัยหนึ่งคือ UDF ให้ท่านอ่านและเขียนไฟล์ในซีดีด้วยเครื่องบันทึกซีดี ในลักษณะเดียวกันกับที่ท่านอ่านและเขียนไฟล์ในฟลอปปีดิสก์หรือฮาร์ดดิสก์

หากท่านมี DirectCD 5.0 ติดตั้งอยู่ ท่านจะมีตัวอ่าน UDF ที่จำเป็นในการอ่านซีดีฟอร์แมต UDF รุ่น 1.5 โดยอัตโนมัติ เมื่อท่านสร้างซีดีด้วย DirectCD จะเป็นการคัดลอกตัวอ่าน UDF สำหรับ Windows เข้าในซีดีโดยอัตโนมัติ เมื่อท่านใส่ซีดีเข้าในไดรฟ์ ตัวอ่านจะให้ท่านเลือกว่าต้องการติดตั้งตัวอ่านหรือไม่โดยอัตโนมัติ

ตัวอ่านที่เข้ากันได้กับ UDF รุ่น 1.5 มีให้เลือกใช้งานในระบบปฏิบัติการส่วนใหญ่ และจะต้องติดตั้งตัวอ่านเพื่อให้เครื่องบันทึกซีดีสามารถอ่านซีดีในฟอร์แมต UDF รุ่น 1.5 ได้

ประโยชน์ของ DirectCD

DirectCD เป็นวิธีที่ง่ายที่สุดในการคัดลอกไฟล์ข้อมูลไปยังซีดีโดยตรง ประโยชน์บางประการของ DirectCD ได้แก่:

- จัดเก็บข้อมูล
- สำรองข้อมูลในฮาร์ดดิสก์
- แจกจ่ายข้อมูลให้กับสำนักงานย่อย
- ถ่ายโอนและกระจายข้อมูลไปยังระบบ Windows อื่นๆ
- กระจายฐานข้อมูล


ท่านควรใช้ซอฟต์แวร์จัดทำซีดี เช่น Easy CD Creator เพื่อสร้างซีดี เมื่อท่านต้องการสร้าง:

- ซีดีแผ่นทดสอบก่อนนำไปทำซ้ำที่โรงงาน
- ซีดีที่สามารถอ่านได้ในระบบปฏิบัติการอื่น เช่น DOS หรือ Windows 3.x
- ซีดีเพลง
- ซีดีข้อมูลพิเศษ เช่น ซีดีแบบ enhanced

ดูข้อมูลเพิ่มเติมได้ในความช่วยเหลือแบบออนไลน์ของซอฟต์แวร์จัดทำซีดีของท่าน

การเริ่มต้น DirectCD

เลือกวิธีใดวิธีหนึ่งต่อไปนี้ในการเริ่มต้น DirectCD เพื่อให้ท่านสามารถเริ่มการคัดลอกไฟล์ไปยังซีดีได้:

- จากวินโดวส์ตัวเลือกโครงการของ Easy CD Creator ให้คลิก **สร้างซีดีข้อมูล** แล้วคลิก DirectCD
- ที่ทาสก์บาร์ของ Windows ให้คลิก Start เลือกที่ Programs แล้วเลือก Roxio Easy CD Creator 5 จากนั้นเลือก Applications และเลือก DirectCD Format Utility
- ดับเบิลคลิกไอคอน DirectCD  ที่ทาสก์บาร์ของ Windows
- ใส่ดิสก์ CD-R, CD-RW หรือ DVD ที่สามารถบันทึกได้ที่ท่านได้ฟอร์แมตด้วยการใช้ DirectCD หรือโปรแกรมที่เข้ากันได้กับมาตรฐาน UDF รุ่น 1.5
เข้าไปในเครื่องบันทึกซีดีของท่าน หลังจากนั้นอีกสองสามวินาที
กรอบโต้ตอบซีดีพร้อมใช้งานจะปรากฏขึ้น ซึ่งแจ้งให้
ท่านทราบว่าขณะนี้ ท่านสามารถอ่านและเขียนไฟล์ของท่านโดยใช้โปรแกรมใดๆ
ที่สามารถอ่านและเขียนไปยังอักษระประจำไดรฟ์ได้

วินโดวส์หลักของ DirectCD จะปรากฏขึ้น ซึ่งท่านสามารถฟอร์แมตซีดีสำหรับการคัดลอกไฟล์โดยการลากและวาง

การทำความเข้าใจกับวินโดว์หลักของ DirectCD

วินโดว์หลักของ DirectCD ให้ท่านใช้งานฟังก์ชันต่างๆ ของ DirectCD และแสดงข้อมูลเกี่ยวกับเครื่องบันทึกซีดีและซีดีที่เลือก จากวินโดว์นี้ ท่านสามารถฟอร์แมตซีดี ซึ่งเตรียมซีดีไว้สำหรับการคัดลอกไฟล์ หลังจากฟอร์แมตซีดี ท่านสามารถคัดลอกไฟล์ลงในซีดี โดยใช้ Windows Explorer หรือโปรแกรมอื่นๆ ใน Windows ดู *วิธีการคัดลอก* ที่หน้า 40



- **เลือกซีดี:** เลือกเครื่องบันทึกซีดีที่มีซีดีซึ่งท่านต้องการจัดการ หากท่านมีเครื่องบันทึกซีดีติดตั้งอยู่เพียงเครื่องเดียว เครื่องบันทึกซีดีนั้นจะได้รับการเลือกไว้โดยอัตโนมัติ หากไม่มีรายชื่อเครื่องบันทึกซีดีที่ท่านต้องการใช้ โปรดตรวจสอบให้แน่ใจว่าได้ติดตั้งเครื่องบันทึกซีดีถูกต้องแล้ว หรือตรวจสอบจากเว็บไซต์ของ Roxio เพื่อปรับปรุงข้อมูลการสนับสนุนใดๆ
- **ข้อมูลซีดี:** แสดงข้อมูลต่อไปนี้เกี่ยวกับซีดีในเครื่องบันทึกซีดีที่เลือก:
 - **สถานะ:** สภาวะปัจจุบันของซีดี โปรดดูส่วนความช่วยเหลือแบบออนไลน์เพื่อทราบข้อมูลเกี่ยวกับสถานะและประเภท
 - **ชื่อ:** ชื่อที่ท่านป้อนเพื่อระบุซีดี
 - **เนื้อที่ว่าง:** ปริมาณเนื้อที่ (ในหน่วยเมกะไบต์) ที่สามารถใช้งานได้ในซีดี
 - **เนื้อที่ว่างทั้งหมด:** ปริมาณข้อมูล (ในหน่วยเมกะไบต์) ที่ซีดีสามารถบันทึกได้
 - **ชนิด:** ชนิดของซีดี โปรดดูส่วนความช่วยเหลือแบบออนไลน์เพื่อทราบข้อมูลเกี่ยวกับสถานะและประเภท
 - **ถูกบีบอัด:** สถานะการบีบอัดข้อมูลของซีดี: ใช่ หรือ ไม่ใช่
 - **ใช้โดย:** โปรแกรมที่กำลังใช้งานซีดีอยู่ในปัจจุบัน

- **ฟอร์แมตซีดี:** แสดงกรอบโต้ตอบฟอร์แมต ซึ่งท่านสามารถใช้ฟอร์แมตซีดีใหม่ที่ยังไม่ได้ใช้งาน การฟอร์แมตซีดีจะเตรียมซีดีให้สามารถบันทึกไฟล์ได้ ท่านยังสามารถฟอร์แมตดิสก์ CD-RW หรือ DVD ที่สามารถบันทึกได้ที่ผ่านการใช้งานแล้ว ซึ่งจะทำให้ไฟล์ใดๆ ที่มีอยู่ในซีดีไม่สามารถใช้งานได้ ดู *การคัดลอกไฟล์ไปยังดิสก์ CD-R เป็นครั้งแรก* ที่หน้า 36 *การคัดลอกไฟล์ไปยังดิสก์ CD-RW เป็นครั้งแรก* ที่หน้า 37 *การคัดลอกไฟล์ไปยังดิสก์ DVD ที่สามารถบันทึกได้เป็นครั้งแรก* ที่หน้า 38
- **นำออก:** นำซีดีออกจากเครื่องบันทึกซีดีที่เลือกไว้ กรอบโต้ตอบตัวเลือกการนำออกอาจปรากฏขึ้น ทั้งนี้ขึ้นอยู่กับชนิดของซีดีและตัวเลือกที่ท่านเลือกไว้ ดู *การนำดิสก์ CD-R ออก* ที่หน้า 40 *การนำดิสก์ CD-RW หรือ DVD ที่สามารถบันทึกได้* ออก ที่หน้า 43
- **ซีดียูทิลิตี้:** แสดงกรอบโต้ตอบยูทิลิตี้ ซึ่งท่านสามารถเข้าใช้งาน ScanDisc ดู *การตรวจสอบปัญหาในซีดี* ที่หน้า 47
- **ลบซีดี:** ให้ท่านลบข้อมูลในดิสก์ CD-RW หรือ DVD ที่สามารถบันทึกได้ เพื่อให้มีที่ว่าง ดู *การลบซีดี* ที่หน้า 46
- **ทำให้สามารถเขียนได้:** ให้ท่านสามารถเพิ่มไฟล์เข้าในดิสก์ CD-R ซึ่งสร้างด้วย Easy CD Creator และตัวเลือกปิดการดำเนินการและปล่อยให้ซีดีอยู่ในสถานะเปิด ท่านจะต้องทำให้ซีดีสามารถเขียนได้ก่อนที่ท่านจะเพิ่มไฟล์เข้าในซีดีได้ ดู *การเพิ่มไฟล์เข้าในดิสก์ CD-R ของ Easy CD Creator* ที่หน้า 45
- **Web-CheckUp:** เปิดใช้อินเทอร์เน็ตเบราว์เซอร์ของคอมพิวเตอร์ของท่าน และไปที่เว็บไซต์การปรับปรุงข้อมูลซอฟต์แวร์โดยอัตโนมัติ
- **ตัวเลือก:** แสดงกรอบโต้ตอบตัวเลือก ซึ่งท่านสามารถเปลี่ยนแปลงตัวเลือกต่างๆ ของ DirectCD ดู *การเปลี่ยนแปลงตัวเลือกของ DirectCD* ที่หน้า 33

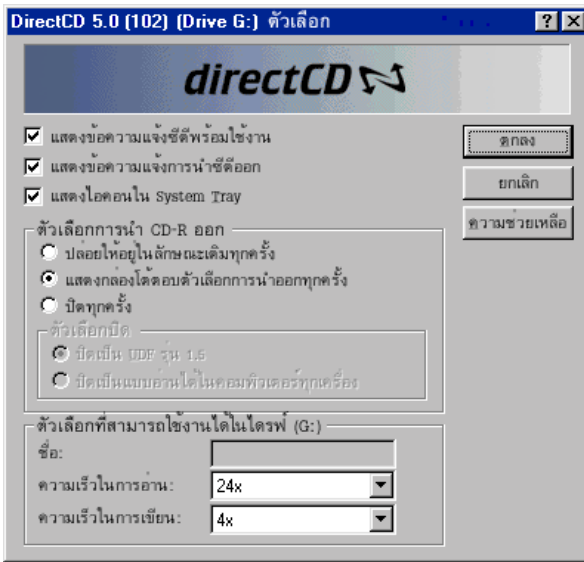
การเปลี่ยนแปลงตัวเลือกของ DirectCD

DirectCD ให้ท่านกำหนดตัวเลือกต่างๆ ได้ตามความต้องการ

การเปลี่ยนแปลงตัวเลือก:


- 1 จากกล่องรายการแบบ drop-down ของ เลือกซีดี โนวินโดว์หลักของ DirectCD ให้เลือกเครื่องบันทึกซีดีที่ท่านต้องการ

2. คลิก **ตัวเลือก** กรอบโต้ตอบตัวเลือกจะปรากฏขึ้น



3. เปลี่ยนแปลงตัวเลือกตามต้องการ

ตัวเลือกที่เลือกนี้จะมีผลทุกครั้งที่ท่านใช้ DirectCD ในคอมพิวเตอร์เครื่องนี้

การตั้งค่า	คำอธิบาย
แสดงข้อความแจ้งซีดีพร้อมใช้งาน	เลือกตัวเลือกนี้หากท่านต้องการให้กรอบโต้ตอบซีดีพร้อมใช้งานแจ้งให้ท่านทราบว่าซีดีพร้อมใช้งานซึ่งบอกให้ท่านทราบว่าซีดีพร้อมสำหรับการอ่านและการเขียนโดยตรง เมื่อท่านใส่ซีดีที่ฟอร์แมตด้วย DirectCD เข้าในเครื่องบันทึกซีดีของท่าน
แสดงข้อความแจ้งซีดีที่นำออก	เลือกตัวเลือกนี้หากท่านต้องการให้กรอบโต้ตอบซีดีที่นำออกแจ้งให้ท่านทราบทุกครั้งที่ท่านนำซีดีออกด้วย DirectCD
แสดงไอคอนในทาสก์บาร์	เลือกตัวเลือกนี้หากท่านต้องการให้มีไอคอน DirectCD  ปรากฏขึ้นในทาสก์บาร์ของ Windows ดับเบิลคลิกหรือคลิกปุ่มขวาของเมาส์ที่ไอคอนเพื่อเรียกใช้ฟังก์ชันต่างๆ ของ DirectCD

การตั้งค่า	คำอธิบาย
ตัวเลือกการนำ CD-R ออก	สำหรับข้อมูลเพิ่มเติม โปรดดู <i>การนำดิสก์ CD-R ออก</i> ที่หน้า 40 และ <i>การเปรียบเทียบตัวเลือกการนำ CD-R ออก</i> ที่หน้า 42
ปล่อยให้อยู่ในลักษณะเดิมทุกครั้ง	เลือกตัวเลือกนี้หากท่านต้องการให้ DirectCD ปล่อยให้ซีดีอยู่ในลักษณะเดิมโดยอัตโนมัติ เพื่อให้สามารถอ่านและเขียนผ่านอักษรประจำไดรฟ์ในอนาคตเมื่อท่านคลิก <i>นำออก</i> คอมพิวเตอร์ที่มีไดรฟ์ CD-R หรือ CD-RW เท่านั้นที่สามารถอ่านซีดีได้
กรอပ်โต้ตอบ แสดงตัวเลือกการนำออกทุกครั้ง	เลือกตัวเลือกนี้หากท่านต้องการให้ DirectCD แสดงกรอပ်โต้ตอบตัวเลือกการนำซีดีออกโดยอัตโนมัติ เมื่อท่านคลิก <i>นำออก</i> ซึ่งให้ท่านเลือกตัวเลือกการนำออกที่ท่านต้องการใช้ในแต่ละครั้ง
ปิดทุกครั้ง	
ปิดเป็น UDF รุ่น 1.5	เลือกตัวเลือกนี้หากท่านต้องการให้ DirectCD ปิดซีดีเป็นฟอร์แมต UDF รุ่น 1.5 โดยอัตโนมัติ เมื่อท่านคลิก <i>นำออก</i> จากนั้น ท่านจะสามารถอ่านซีดีได้ในไดรฟ์ซีดีรอมส่วนใหญ่ หลังจากติดตั้งตัวอ่าน UDF แล้ว
ปิดเป็นแบบอ่านได้ในคอมพิวเตอร์ทุกเครื่อง	เลือกตัวเลือกนี้หากท่านต้องการให้ DirectCD ปิดซีดีตามมาตรฐาน ISO 9660 โดยอัตโนมัติ เมื่อท่านคลิก <i>นำออก</i> จากนั้น ท่านจะสามารถอ่านซีดีได้ในไดรฟ์ซีดีรอมมาตรฐานส่วนใหญ่ใน Windows

4 เปลี่ยนแปลงตัวเลือกที่ใช้งานได้สำหรับไดรฟ์ [อักษรประจำไดรฟ์] ตามต้องการ
ตัวเลือกเหล่านี้มีผลกับเครื่องบันทึกซีดีที่ท่านเลือกในวินโดวส์หลักของ DirectCD เท่านั้น

- **ชื่อ:** ป้อนชื่อใหม่เพื่อระบุซีดีของท่านหรือใช้ชื่อเดียวกัน ชื่อของซีดีสามารถมีความยาวสูงสุด 11 ตัวอักษร ท่านไม่สามารถใช้อักขระต่อไปนี้เพื่อตั้งชื่อ:
\\ / ; * ? " < > | + = . , []



หมายเหตุ: ท่านต้องแน่ใจว่าซีดีที่ท่านใช้ได้รับการกำหนดความเร็วตามความเร็วของไดรฟ์ ตามปกติ ท่านไม่จำเป็นต้องเปลี่ยนแปลงความเร็วในการอ่านหรือการเขียน

- **ความเร็วในการอ่าน:** แสดงความเร็วในการอ่านปัจจุบันของไดรฟ์ ท่านอาจต้องการเปลี่ยนแปลงความเร็วในการอ่านเพื่อให้ใกล้เคียงกับความเร็วในการเขียน หากท่านกำลังเขียนข้อมูลจำนวนมากเข้าในซีดี โปรดดูส่วนความช่วยเหลือแบบออนไลน์สำหรับข้อมูลเพิ่มเติมเกี่ยวกับการเปลี่ยนแปลงความเร็วในการอ่าน

- **ความเร็วในการเขียน:** แสดงความเร็วในการเขียนปัจจุบันของไดรฟ์ ท่านอาจต้องการเปลี่ยนแปลงความเร็วในการเขียนเพื่อให้ตรงกับความเร็วที่กำหนดของซีดี หากท่านสร้างซีดีแล้วไม่สามารถอ่านซีดีได้ในไดรฟ์เดิม ให้ลองลดความเร็วในการเขียนและเขียนข้อมูลอีกครั้ง โปรดดูส่วนความช่วยเหลือแบบออนไลน์สำหรับข้อมูลเพิ่มเติมเกี่ยวกับการเปลี่ยนแปลงความเร็วในการเขียน

5 คลิก ตกลง

การคัดลอกไฟล์ลงในซีดี

ก่อนที่ท่านจะสามารถคัดลอกไฟล์ไปยังซีดีเปล่า ท่านจะต้องฟอร์แมตซีดีก่อน ตัวเลือกการฟอร์แมตที่สามารถใช้งานได้จะต่างกันไป ทั้งนี้ขึ้นอยู่กับชนิดของซีดีที่ท่านกำลังใช้ หัวข้อต่อไปนี้จะอธิบายเกี่ยวกับการคัดลอกไฟล์เป็นครั้งแรก และวิธีการต่างๆ ในการคัดลอกไฟล์ที่ท่านใช้ได้

การคัดลอกไฟล์ไปยังดิสก์ CD-R เป็นครั้งแรก

ก่อนที่ท่านจะสามารถคัดลอกไฟล์ไปยังดิสก์ CD-R ท่านจะต้องฟอร์แมตซีดีก่อน



หมายเหตุ: ปุ่มฟอร์แมตซีดีจะไม่สามารถใช้งานได้สำหรับดิสก์ CD-R ที่ผ่านการฟอร์แมตมาแล้ว

การฟอร์แมตดิสก์ CD-R:

- 1 ใสแผ่น CD-R เปล่า เข้าในเครื่องบันทึกซีดี
- 2 จากกล่องรายการแบบ drop-down ช่อง เลือกซีดี ในวินโดว์หลักของ DirectCD ให้เลือกเครื่องบันทึกซีดีที่มีซีดีซึ่งท่านต้องการฟอร์แมต
- 3 คลิก **ฟอร์แมตซีดี** กรอบโต้ตอบฟอร์แมตจะปรากฏขึ้น
- 4 ในกล่องข้อความชื่อ ให้ป้อนชื่อเพื่อระบุซีดีของท่าน

ชื่อของซีดีสามารถมีความยาวสูงสุด 11 ตัวอักษร ท่านไม่สามารถใช้อักขระต่อไปนี้เพื่อตั้งชื่อ: \ / : ; * ? " < > | + = . , []

หากท่านกำลังฟอร์แมตดิสก์ CD-R ท่านจะไม่มีตัวเลือกชนิดการฟอร์แมตที่สามารถใช้งานได้ และการฟอร์แมตจะใช้เวลาประมาณ 15 ถึง 30 วินาที

- 5 คลิก **เริ่มฟอร์แมต** การฟอร์แมตซีดีจะเริ่มต้นและกรอบโต้ตอบความคืบหน้าในการดำเนินการจะปรากฏขึ้น

ท่านสามารถทำงานอื่นๆ ในคอมพิวเตอร์ ขณะกำลังฟอร์แมตซีดี กรอบโต้ตอบซีดีพร้อมใช้งานจะปรากฏขึ้นเมื่อการฟอร์แมตเสร็จสมบูรณ์

- 6 คลิก **ตกลง** ซีดีจะพร้อมให้ท่านคัดลอกไฟล์เข้าในซีดี ดู *วิธีการคัดลอก* ที่หน้า 40

การคัดลอกไฟล์ไปยังดิสก์ CD-RW เป็นครั้งแรก

ก่อนที่ท่านจะสามารถคัดลอกไฟล์ไปยังดิสก์ CD-RW ท่านจะต้องฟอร์แมตซีดีก่อน

ท่านสามารถฟอร์แมตซีดีเพื่อลบข้อมูลในซีดีได้เช่นกัน การใช้การฟอร์แมตแบบด่วนเพื่อจุดประสงค์นี้ จะเป็นการลบไคเร็กทอรีภายในซึ่งเก็บรายการไฟล์เท่านั้น ท่านจะไม่สามารถมองเห็นไฟล์หรือเข้าใช้งานไฟล์ แต่ข้อมูลไฟล์จะยังอยู่ในซีดี

การฟอร์แมตหรือลบดิสก์ CD-RW:

- 1 ใส่แผ่น CD-RW เปล่า เข้าในเครื่องบันทึกซีดี
- 2 จากกล่องรายการแบบ drop-down ช่อง เลือกซีดี ในวินโดว์หลักของ DirectCD ให้เลือกเครื่องบันทึกซีดีที่ท่านต้องการ
- 3 คลิก **ฟอร์แมตซีดี** กรอบโต้ตอบฟอร์แมตจะปรากฏขึ้น
- 4 ในกล่องข้อความชื่อ ให้ป้อนชื่อเพื่อระบุซีดีของท่าน

ชื่อของซีดีสามารถมีความยาวสูงสุด 11 ตัวอักษร ท่านไม่สามารถใช้อักขระต่อไปนี้เพื่อตั้งชื่อ: \ / : ; * ? " < > | + = . , []

- 5 หากท่านต้องการเปิดใช้การบีบอัดข้อมูลในซีดี ให้เลือกตัวเลือก **เปิดใช้การบีบอัดข้อมูล**

การบีบอัดข้อมูลทำให้ไฟล์ของท่านใช้พื้นที่ในซีดีน้อยลง เมื่อซีดีได้รับการฟอร์แมตโดยใช้การบีบอัดข้อมูล ข้อมูลทั้งหมดจะได้รับการบีบอัดในซีดี อัตราการบีบอัดข้อมูลจะอยู่ในช่วงระหว่างประมาณ 1.5:1 ถึงประมาณ 3:1 ทั้งนี้ขึ้นอยู่กับชนิดของไฟล์ที่ท่านคัดลอกเข้าไปในซีดี

ในการอ่านซีดี ท่านจะต้องมี DirectCD 5.0 ติดตั้งอยู่ หรือมี ตัวอ่าน UDF ติดตั้งอยู่ เมื่อท่านสร้างซีดีด้วย DirectCD จะเป็นการคัดลอกตัวอ่าน UDF สำหรับ Windows เข้าในซีดีโดยอัตโนมัติ เมื่อท่านใส่ซีดีเข้าไปในเครื่องบันทึกซีดี ตัวอ่านจะให้ท่านเลือกที่ต้องการติดตั้งตัวอ่านหรือไม่โดยอัตโนมัติ ในการเขียนข้อมูลเข้าในซีดีโดยใช้เครื่องบันทึกซีดีอื่นในคอมพิวเตอร์เครื่องอื่น ท่านจะต้องใช้ DirectCD 5.0

- 6 เลือกชนิดการฟอร์แมตที่ท่านต้องการใช้
 - หากท่านกำลังฟอร์แมตดิสก์ CD-RW ที่เป็นดิสก์เปล่า ท่านอาจมีตัวเลือกสองตัวเลือก:

- **ฟอร์แมตแบบเร็ว:** ฟอร์แมตแบบเร็วเป็นการฟอร์แมตชนิดพิเศษที่ได้รับการสนับสนุนในไดรฟ์ CD-RW บางรุ่นเท่านั้น ตัวเลือกนี้สามารถใช้งานได้ ในกรณีที่ไดรฟ์ของท่านสนับสนุนคุณสมบัตินี้เท่านั้น การฟอร์แมตแบบเร็วให้ท่านสามารถเริ่มใช้ซีดีได้ในเวลา 3 ถึง 7 นาที ขณะที่การฟอร์แมตที่ค้างอยู่จะดำเนินต่อไปในแบ็คกราวด์ การฟอร์แมตในแบ็คกราวด์จะใช้เวลาสูงสุดถึง 90 นาที ขึ้นอยู่กับความเร็วของเครื่องบันทึกซีดี และงานอื่นที่คอมพิวเตอร์ของท่านดำเนินการอยู่ในขณะที่ฟอร์แมต ท่านสามารถขัดจังหวะการฟอร์แมตแบบเร็วได้อย่างปลอดภัยโดยการนำซีดีออก เมื่อท่านใส่ซีดีอีกครั้งลงในไดรฟ์

CD-RW ที่ไม่สนับสนุนการฟอร์แมตแบบเร็ว ท่านจะสามารถอ่านซีดีได้ แต่ไม่สามารถเขียนข้อมูลลงไปจนกว่าการฟอร์แมตจะเสร็จสมบูรณ์ เมื่อท่านใส่ซีดีกลับเข้าในไดรฟ์อีกครั้ง ซึ่งไดรฟ์สนับสนุนการฟอร์แมตแบบเร็ว การฟอร์แมตจะดำเนินการต่อจากจุดที่ค้างอยู่และท่านจะสามารถเขียนข้อมูลลงในซีดีได้

- **ฟอร์แมตแบบเต็มรูปแบบ:** ฟอร์แมตแบบเต็มรูปแบบจะใช้เวลาประมาณ 60 นาทีสำหรับไดรฟ์ที่มีความเร็ว 2x และประมาณ 15 นาทีสำหรับไดรฟ์ที่มีความเร็ว 8x การฟอร์แมตนี้จะตรวจสอบพื้นผิวของซีดี เตรียมซีดีสำหรับการบันทึกข้อมูล และเขียนระบบไฟล์ UDF เข้าในซีดี
 - หากท่านกำลังฟอร์แมตดิสก์ CD-RW ที่เคยผ่านการฟอร์แมตแบบเต็มมาแล้ว ท่านจะมีตัวเลือกสองตัวเลือก:
 - **ฟอร์แมตแบบด่วน:** ฟอร์แมตแบบด่วนจะใช้เวลาเพียงสองสามนาทีเท่านั้น เป็นการเขียนระบบไฟล์ DirectCD เข้าในซีดี แต่ไม่ตรวจสอบสภาวะทางกายภาพของซีดี ไฟล์ใดๆ ที่มีอยู่ในซีดีจะไม่สามารถใช้งานได้ แต่ข้อมูลไฟล์จะยังอยู่ในซีดี
 - **ฟอร์แมตแบบเต็มรูปแบบ:** เหมือนกันกับที่อธิบายไว้ในตัวเลือกฟอร์แมตแบบเต็มรูปแบบข้างต้น ข้อมูลใดๆ ที่มีอยู่ในซีดีจะถูกลบออกอย่างสมบูรณ์
- 7 **คลิก เริ่มฟอร์แมต** การฟอร์แมตซีดีจะเริ่มต้นและกรอบโต้ตอบความคืบหน้าในการดำเนินการจะปรากฏขึ้น
- ท่านสามารถทำงานอื่นๆ ในคอมพิวเตอร์ ขณะกำลังฟอร์แมตซีดี กรอบโต้ตอบซีดีพร้อมใช้งานจะปรากฏขึ้นเมื่อการฟอร์แมตเสร็จสมบูรณ์
- 8 **คลิก ตกลง** ซีดีจะพร้อมให้ท่านเขียนข้อมูลเข้าในซีดี ดู *วิธีการคัดลอก* ที่หน้า 40

การคัดลอกไฟล์ไปยังดิสก์ DVD ที่สามารถบันทึกได้เป็นครั้งแรก

ก่อนที่ท่านจะสามารถคัดลอกไฟล์ไปยังดิสก์ DVD ที่สามารถบันทึกได้ท่านจะต้องฟอร์แมตดิสก์ก่อน

ท่านสามารถฟอร์แมตดิสก์เพื่อลบข้อมูลในแผ่นได้เช่นกัน การใช้การฟอร์แมตแบบด่วนเพื่อจุดประสงค์นี้ จะเป็นการลบไคเร็กทอรีภายในซึ่งเก็บรายการไฟล์เท่านั้น ท่านจะไม่สามารถมองเห็นไฟล์ แต่ข้อมูลไฟล์จะยังอยู่ในซีดี


การฟอร์แมตดิสก์ DVD ที่สามารถบันทึกได้:

- 1 ใส่แผ่นเปล่า DVD ที่สามารถบันทึกได้เข้าในไดรฟ์ DVD ที่สามารถบันทึกได้
- 2 จากกล่องรายการแบบ drop-down ช่อง เลือกซีดี ในวินโดว์หลักของ DirectCD ให้เลือกดิสก์ที่ท่านต้องการ
- 3 **คลิก ฟอร์แมตซีดี** กรอบโต้ตอบฟอร์แมตจะปรากฏขึ้น

- 4 ในกล่องข้อความชื่อ ให้ป้อนชื่อเพื่อระบุดิสก์ของท่าน
ชื่อของดิสก์สามารถมีความยาวสูงสุด 11 ตัวอักษร ท่านไม่สามารถใช้อักขระต่อไปนี้
เพื่อตั้งชื่อ: \ / ; * ? " < > | + = . , []
- 5 หากท่านต้องการเปิดใช้การบีบอัดข้อมูลในดิสก์ ให้เลือกตัวเลือก **เปิดใช้การบีบอัดข้อมูล**
การบีบอัดข้อมูลทำให้ไฟล์ของท่านใช้พื้นที่ในดิสก์น้อยลง เมื่อดิสก์ได้รับการฟอร์แมต
โดยใช้การบีบอัดข้อมูล ข้อมูลทั้งหมดจะได้รับการบีบอัดในดิสก์ อัตราการบีบอัดข้อมูล
จะอยู่ในช่วงระหว่างประมาณ 1.5:1 ถึงประมาณ 3:1 ทั้งนี้ขึ้นอยู่กับชนิดของไฟล์
ที่ท่านคัดลอกเข้าในดิสก์
ในการอ่านดิสก์ ท่านจะต้องมี DirectCD 5.0 ติดตั้งอยู่ หรือมี ตัวอ่าน UDF ติดตั้งอยู่
เมื่อท่านสร้างดิสก์ด้วย DirectCD จะเป็นการคัดลอกตัวอ่าน UDF สำหรับ Windows
เข้าในดิสก์โดยอัตโนมัติ เมื่อท่านใส่ดิสก์เข้าในเครื่องบันทึก ตัวอ่านจะให้ท่านเลือก
ว่าต้องการติดตั้งตัวอ่านหรือไม่โดยอัตโนมัติ ในการเขียนข้อมูลเข้าในดิสก์
โดยใช้เครื่องบันทึกซีดีอื่นในคอมพิวเตอร์เครื่องอื่น ท่านจะต้องใช้ DirectCD 5.0
- 6 เลือกชนิดการฟอร์แมตที่ท่านต้องการใช้:
 - หากท่านกำลังฟอร์แมตดิสก์ DVD-RW หรือ DVD+RW ที่เป็นดิสก์เปล่า ท่านจะมี
ตัวเลือกเพียงหนึ่งตัวเลือก:
 - **ฟอร์แมตแบบเต็มรูปแบบ:** ฟอร์แมตแบบเต็มรูปแบบใช้เวลาประมาณ
หนึ่งชั่วโมงสำหรับไดรฟ์ที่มีความเร็ว 1x การฟอร์แมตนี้จะตรวจสอบพื้นผิว
ของดิสก์ เตรียมดิสก์สำหรับการบันทึกข้อมูล และเขียนระบบไฟล์ UDF
เข้าในซีดี DVD+RW จะทำการฟอร์แมตในส่วนหลัง ซึ่งจะทำให้ผู้ใช้
สามารถใช้ดิสก์ในขณะที่เกิดกระบวนการฟอร์แมตนี้ในส่วนหลังได้
 - หากท่านกำลังฟอร์แมตดิสก์ DVD ที่สามารถบันทึกได้ซึ่งเคยผ่านการใช้งานมาแล้ว
หรือดิสก์เปล่า DVD-RAM ท่านจะมีตัวเลือกสองตัวเลือก:
 - **ฟอร์แมตแบบด่วน:** ฟอร์แมตแบบด่วนจะใช้เวลาเพียงสองสามนาทีเท่านั้น
เป็นการเขียนระบบไฟล์ DirectCD เข้าในดิสก์ แต่ไม่ตรวจสอบสถานะทาง
กายภาพของดิสก์ ไฟล์ใดๆ ที่มีอยู่ในดิสก์จะไม่สามารถใช้งานได้ แต่ข้อมูล
ไฟล์จะยังอยู่ในซีดี
 - **ฟอร์แมตแบบเต็มรูปแบบ:** เหมือนกันกับที่อธิบายไว้ในตัวเลือกฟอร์แมต
แบบเต็มรูปแบบข้างต้น ข้อมูลใดๆ ที่อยู่ในดิสก์จะถูกลบออกอย่างสมบูรณ์
- 7 คลิก **เริ่มฟอร์แมต** การฟอร์แมตดิสก์จะเริ่มต้นและกรอบโต้ตอบความคืบหน้าในการ
ดำเนินการจะปรากฏขึ้น
ท่านสามารถทำงานอื่นๆ ในคอมพิวเตอร์ ขณะกำลังฟอร์แมตดิสก์ กรอบโต้ตอบซีดี
พร้อมใช้งานจะปรากฏขึ้นเมื่อการฟอร์แมตเสร็จสมบูรณ์
- 8 คลิก **ตกลง** ดิสก์จะพร้อมให้ท่านคัดลอกไฟล์เข้าในดิสก์ ดู *วิธีการคัดลอก* ที่หน้า 40

วิธีการคัดลอก

เมื่อซีดีของท่านได้รับการฟอร์แมตแล้วและพร้อมสำหรับการบันทึกข้อมูล ท่านจะสามารถคัดลอกไฟล์เข้าในดิสก์ได้หลายวิธี:

- ใน Windows Explorer ให้ลากและวางไฟล์ไว้ในอักษรประจำไดรฟ์เครื่องบันทึกซีดี (ซึ่งมีไอคอนลักษณะนี้ )
- เลือก **บันทึกเป็น** จากเมนูไฟล์ของโปรแกรมใดๆ ใน Windows และเลือกอักษรประจำไดรฟ์ของเครื่องบันทึกซีดีของท่าน
- ใช้คำสั่ง Send To โดยการคลิกปุ่มขวาของเมาส์ที่ไฟล์ใดไฟล์หนึ่งใน Windows Explorer แล้วเลือกอักษรประจำไดรฟ์สำหรับเครื่องบันทึกซีดีของท่านจากเมนูแบบ pop-up
- ใช้คำสั่ง MS-DOS จากวินโดว์ DOS

การนำซีดีออก

ท่านต้องนำซีดีออกจากเครื่องบันทึกซีดีของท่าน ตัวเลือกที่สามารถใช้งานได้สำหรับการนำซีดีออกจะขึ้นอยู่กับชนิดของซีดีที่ท่านกำลังใช้ หัวข้อต่อไปนี้จะอธิบายถึงการนำซีดีออก

การนำดิสก์ CD-R ออก

เมื่อท่านนำดิสก์ CD-R ออก ท่านจะมีตัวเลือกสามตัวเลือก ตัวเลือกที่ท่านจะเลือก ขึ้นอยู่กับวิธีการที่ท่านจะใช้ซีดี

การนำดิสก์ CD-R ออก:

- 1 จากกล่องรายการแบบ drop-down ของ เลือกซีดี ในวินโดว์หลักของ DirectCD ให้เลือกเครื่องบันทึกซีดีที่ท่านต้องการ

- 2 คลิก **นำออก** หรือ จาก Windows Explorer ให้คลิกปุ่มขวาของเมาส์ที่อักษรประจำไดรฟ์ของเครื่องบันทึกซีดี และเลือก **นำออก**

หากเปิดใช้ตัวเลือกแสดงกรอบโต้ตอบตัวเลือกการนำออก กรอบโต้ตอบตัวเลือกการนำออกจะปรากฏขึ้น

หากไม่ได้เปิดใช้ตัวเลือกแสดงกรอบโต้ตอบตัวเลือกการนำออก DirectCD จะนำซีดีออกทันทีโดยใช้ตัวเลือกที่เลือกไว้ในตัวเลือกการนำ CD-R ออก

ดู *การเปลี่ยนแปลงตัวเลือกของ DirectCD ที่หน้า 33*

- 3 หากกรอบโต้ตอบตัวเลือกการนำออกปรากฏขึ้น ให้เลือกตัวเลือกที่ท่านต้องการ:

- **ปล่อยไว้ในลักษณะเดิม:** ปล่อยให้ซีดีอยู่ในลักษณะเดิม เพื่อให้สามารถอ่านและเขียนเป็นอักษรประจำไดรฟ์ไดรฟ์ที่ซีดีรวมมาตรฐานจะไม่สามารถอ่านซีดีได้

- **คอมพิวเตอรืที่มีไดรฟ์ CD-R หรือ CD-RW เท่านั้นที่สามารถอ่านซีดีได้**

- **ใช้ตัวเลือกนี้เมื่อท่านต้องการเก็บไฟล์ไว้ในซีดีและท่านไม่จำเป็นต้องให้ผู้อื่นใช้ซีดี**

- **ปิดเป็น UDF รุ่น 1.5:** ปิดซีดีเป็นฟอร์แมต UDF รุ่น 1.5 เพื่อให้สามารถอ่านด้วยไดรฟ์ซีดีรอมส่วนใหญ่ หลังการติดตั้งตัวอ่าน UDF รุ่น 1.5
 - ใช้ตัวเลือกนี้เมื่อท่านจำเป็นต้องให้ผู้อื่นซึ่งมี DirectCD 5.0 ติดตั้งอยู่ หรือผู้ที่ไม่มีตัวอ่านที่เข้ากันได้กับ UDF รุ่น 1.5 ติดตั้งอยู่ ใช้ซีดี ตัวเลือกนี้ใช้ที่ว่างในซีดีสำหรับการดำเนินการแต่ละการดำเนินการน้อยกว่าที่อธิบายในหมายเหตุด้านล่าง สำหรับ ISO 9660
 - เมื่อท่านสร้างซีดีด้วย DirectCD จะเป็นการคัดลอกตัวอ่าน UDF สำหรับ Windows เข้าในซีดีโดยอัตโนมัติ เมื่อท่านใส่ซีดีเข้าในไดรฟ์ซีดีรอม ตัวอ่านจะให้ท่านเลือกว่าต้องการติดตั้งตัวอ่านหรือไม่โดยอัตโนมัติ
- **ปิดเป็นแบบอ่านได้ในคอมพิวเตอร์ทุกเครื่อง:** ปิดซีดีเพื่อให้สามารถอ่านได้ในไดรฟ์ซีดีรอมมาตรฐานส่วนใหญ่โดยอัตโนมัติ
 - ใช้ตัวเลือกนี้เมื่อท่านจำเป็นต้องให้ผู้อื่นใช้ซีดี และบุคคลนั้นอาจไม่มีตัวอ่านที่เข้ากันได้กับ UDF รุ่น 1.5 ติดตั้งอยู่ ไดรฟ์ซีดีรอมในระบบปฏิบัติการอื่นๆ เช่น Unix, Linux และ Macintosh จะสามารถอ่านซีดีได้เช่นกัน โดยไม่ต้องใช้ตัวอ่านพิเศษใดๆ



หมายเหตุ: วิธีนี้จะปิดซีดีในแบบมาตรฐาน ISO 9660 ข้อมูล ISO 9660 ต้องการที่ว่างในซีดีประมาณ 22 เมกะไบต์ สำหรับการดำเนินการแรก และประมาณ 13 เมกะไบต์ สำหรับการดำเนินการต่อไป

- 4 หากท่านเลือกตัวเลือก ปิดเป็นแบบอ่านได้ในคอมพิวเตอร์ทุกเครื่อง ท่านจะสามารถเลือกตัวเลือกป้องกันซีดีเพื่อให้ไม่สามารถเขียนข้อมูลได้อีกด้วยเช่นกัน
การเลือกตัวเลือกนี้จะปิดซีดีอย่างถาวร ท่านจึงไม่สามารถคัดลอกไฟล์เพิ่มเติมเข้าในซีดีได้อีก
- 5 **คลิก นำออก**

DirectCD จะนำซีดีออกโดยใช้ตัวเลือกที่ท่านเลือก

สำหรับข้อมูลเพิ่มเติมเกี่ยวกับตัวเลือกการนำออก โปรดดู การเปรียบเทียบตัวเลือกการนำออก ที่หน้า 42

การเปรียบเทียบตัวเลือกการนำ CD-R ออก

เมื่อท่านนำดิสก์ CD-R ออก ท่านมีตัวเลือกสามตัวเลือกที่สามารถเลือกได้ ตัวเลือกที่ท่านจะเลือก ขึ้นอยู่กับวิธีการที่ท่านจะใช้ซีดี ตารางด้านล่างจะสรุปลักษณะที่สำคัญของตัวเลือกแต่ละตัวเลือก



หมายเหตุ: ท่านจะต้องเลือกตัวเลือกแสดงกรอบโต้ตอบตัวเลือกการนำออก เพื่อดูตัวเลือกต่อไปนี้อย่างถูกต้องเมื่อท่านนำซีดีออก หรือท่านสามารถเลือกตัวเลือกใดตัวเลือกหนึ่งเป็นตัวเลือกที่กำหนดไว้ล่วงหน้าก็ได้ ดู *การเปลี่ยนแปลงตัวเลือกของ DirectCD* ที่หน้า 33

การตั้งค่า	การใช้ที่ว่าง	ความยาวของชื่อไฟล์และพาธ	การตั้งค่าแบบอ่านอย่างเดียวสำหรับไฟล์
ปล่อยไว้ในลักษณะเดิม	ไม่ใช่ที่ว่างในซีดีเพิ่มเติม	ไม่มีข้อจำกัดนอกเหนือไปจากข้อจำกัดของระบบปฏิบัติการ Windows	ไม่เปลี่ยนแปลงไฟล์ในซีดีเป็นแบบอ่านอย่างเดียว
เปิดเป็นแบบอ่านได้ในคอมพิวเตอร์ทุกเครื่อง	ใช้ที่ว่างในซีดีประมาณ 22 เมกะไบต์สำหรับการดำเนินการแรก และประมาณ 13 เมกะไบต์สำหรับการดำเนินการต่อไป	จำกัดความยาวชื่อไฟล์ไม่เกิน 64 ตัวอักษร และความยาวพาธไม่เกิน 8 โฟลเดอร์และโฟลเดอร์ย่อย	เปลี่ยนแปลงไฟล์ในซีดีเป็นแบบอ่านอย่างเดียว ท่านสามารถเปลี่ยนแปลงการตั้งค่าแบบอ่านอย่างเดียวหลังการคัดลอกไฟล์ไปยังคอมพิวเตอร์อื่นโดยการคลิกปุ่มขวาของเมาส์ที่ไฟล์ใน Windows Explorer และเลือก คุณสมบัติ
เปิดเป็น UDF รุ่น 1.5	ใช้ที่ว่างน้อยกว่าตัวเลือก เปิดเป็นแบบอ่านได้ในคอมพิวเตอร์ทุกเครื่อง สำหรับการดำเนินการที่ปิดแล้ว	จำกัดความยาวชื่อไฟล์ไม่เกิน 64 ตัวอักษร และความยาวพาธทั้งหมดไม่เกิน 248 ตัวอักษร	ไม่เปลี่ยนแปลงไฟล์ในซีดีเป็นแบบอ่านอย่างเดียว

การนำดิสก์ CD-RW หรือ DVD ที่สามารถบันทึกได้ออก

เมื่อท่านนำดิสก์ CD-RW หรือ DVD ที่สามารถบันทึกได้ออก ท่านไม่มีตัวเลือกที่สามารถเลือกได้ DirectCD จะนำซีดีออกทันที

การอ่านซีดี

ความสามารถในการใช้ซีดี จะขึ้นอยู่กับประเภทของซีดีและตัวเลือกการนำออกที่ท่านเลือก หัวข้อต่อไปนี้จะอธิบายว่าท่านสามารถอ่านซีดีแต่ละประเภทได้ที่ใดบ้าง

การอ่านดิสก์ CD-R

ความสามารถในการใช้ดิสก์ CD-R จะขึ้นอยู่กับตัวเลือกที่ท่านเลือกเมื่อท่านนำซีดีออก ท่านมีตัวเลือกสามตัวเลือกเมื่อท่านนำดิสก์ CD-R ออก



หมายเหตุ: ท่านจะต้องเลือกตัวเลือกแสดงกรอบโต้ตอบตัวเลือกการนำออกเพื่อดูตัวเลือกต่อไปเมื่อท่านนำซีดีออก ดู *การเปลี่ยนแปลงตัวเลือกของ DirectCD* ที่หน้า 33

- **ปล่อยไว้ในลักษณะเดิม:** จะเปิดการดำเนินการไว้และให้อยู่ในฟอร์มเมต UDF รุ่น 1.5
ท่านสามารถอ่านซีดีนี้ในคอมพิวเตอร์ที่มีการกำหนดค่าอย่างใดอย่างหนึ่งต่อไปนี้:
 - ไดรฟ์ CD-R หรือ CD-RW ที่มี DirectCD 5.0 ติดตั้งอยู่
 - ไดรฟ์ CD-R หรือ CD-RW ที่มีตัวอ่านที่เข้ากันได้กับ UDF รุ่น 1.5 ติดตั้งอยู่
เมื่อท่านสร้างซีดีด้วย DirectCD จะเป็นการคัดลอกตัวอ่าน UDF สำหรับ Windows เข้าในซีดีโดยอัตโนมัติ เมื่อท่านใส่ซีดีเข้าในไดรฟ์ ตัวอ่านจะให้ท่านเลือกว่าต้องการติดตั้งตัวอ่านหรือไม่โดยอัตโนมัติ
 - ไดรฟ์ซีดีรอมแบบ Multiread ที่มีตัวอ่านที่เข้ากันได้กับ UDF รุ่น 1.5 ติดตั้งอยู่
เมื่อท่านสร้างซีดีด้วย DirectCD จะเป็นการคัดลอกตัวอ่าน UDF สำหรับ Windows เข้าในซีดีโดยอัตโนมัติ เมื่อท่านใส่ซีดีเข้าในไดรฟ์ ตัวอ่านจะให้ท่านเลือกว่าต้องการติดตั้งตัวอ่านหรือไม่โดยอัตโนมัติ

- **ปิดเป็น UDF รุ่น 1.5:** จะปิดการดำเนินการ แต่ปล่อยให้ซีดีอยู่ในฟอร์แมต UDF รุ่น 1.5 ท่านสามารถอ่านซีดีนี้ในคอมพิวเตอร์ที่มีการกำหนดค่าอย่างใดอย่างหนึ่งต่อไปนี้:
 - ไดรฟ์ CD-R หรือ CD-RW ที่มี DirectCD 5.0 ติดตั้งอยู่
 - ไดรฟ์ CD-R หรือ CD-RW ที่มีตัวอ่านที่เข้ากันได้กับ UDF รุ่น 1.5 ติดตั้งอยู่ เมื่อท่านสร้างซีดีด้วย DirectCD จะเป็นการคัดลอกตัวอ่าน UDF สำหรับ Windows เข้าในซีดีโดยอัตโนมัติ เมื่อท่านใส่ซีดีเข้าไปในไดรฟ์ ตัวอ่านจะให้ท่านเลือกว่าต้องการติดตั้งตัวอ่านหรือไม่โดยอัตโนมัติ
 - ไดรฟ์ซีดีรอมส่วนใหญ่ที่มีตัวอ่านที่เข้ากันได้กับ UDF รุ่น 1.5 ติดตั้งอยู่ เมื่อท่านสร้างซีดีด้วย DirectCD จะเป็นการคัดลอกตัวอ่าน UDF สำหรับ Windows เข้าในซีดีโดยอัตโนมัติ เมื่อท่านใส่ซีดีเข้าไปในไดรฟ์ซีดี-รอม ตัวอ่านจะให้ท่านเลือกว่าต้องการติดตั้งตัวอ่านหรือไม่โดยอัตโนมัติ
- **ปิดเป็นแบบอ่านได้ในคอมพิวเตอร์ทุกเครื่อง:** เป็นการปิดซีดีแบบมาตรฐาน ISO 9660 ไดรฟ์ซีดีรอมใน Windows และระบบปฏิบัติการอื่นๆ เช่น Unix, Linux และ Macintosh จะสามารถอ่านซีดีได้ ไม่จำเป็นต้องใช้ตัวอ่านในการอ่านซีดี

สำหรับข้อมูลเพิ่มเติมเกี่ยวกับตัวเลือกการนำออก โปรดดู *การเปรียบเทียบตัวเลือกการนำ CD-R ออก* ที่หน้า 42

การอ่านดิสก์ CD-RW

เฉพาะไดรฟ์ CD-RW และไดรฟ์ซีดีรอมแบบ MultiRead เท่านั้นที่สามารถอ่านดิสก์ CD-RW ได้

การอ่านดิสก์ DVD ที่สามารถบันทึกได้

เฉพาะไดรฟ์ DVD ที่สามารถบันทึกได้เท่านั้นที่สามารถอ่านดิสก์ DVD ที่สามารถบันทึกได้ซึ่งผลิตขึ้นเฉพาะสำหรับไดรฟ์ DVD ที่สามารถบันทึกได้ประเภทนี้ ตัวอย่างเช่น ไดรฟ์ DVD-RAM จะสามารถอ่านดิสก์ DVD-RAM และไดรฟ์ DVD-RW จะสามารถอ่านดิสก์ DVD-RW ได้เท่านั้น

การเพิ่มและการลบไฟล์

หลังจากที่คัดลอกไฟล์ลงในซีดี ท่านสามารถเพิ่มไฟล์ลงในซีดีหรือลบไฟล์ได้

การเพิ่มไฟล์เข้าในดิสก์ CD-R ของ Easy CD Creator

หากท่านกำลังใช้ดิสก์ CD-R ที่ท่านสร้างด้วย Easy CD Creator กับตัวเลือก ปิดการดำเนินการ และปล่อยให้ซีดีอยู่ในสถานะเปิด ท่านจะต้องทำให้ซีดีเขียนได้ ก่อนที่ท่านจะสามารถเพิ่มไฟล์เข้าในซีดี

การเพิ่มไฟล์เข้าในดิสก์ CD-R ของ Easy CD Creator

- 1 ใส่ซีดีเข้าในเครื่องบันทึกซีดีของท่าน
- 2 จากกล่องรายการแบบ drop-down ช่อง เลือกซีดี ในวินโดว์หลักของ DirectCD ให้เลือกเครื่องบันทึกซีดีที่ท่านต้องการ
- 3 คลิก **ทำให้สามารถเขียนได้** ครอบใต้ตอบทำให้สามารถเขียนได้จะปรากฏขึ้น
- 4 ป้อนชื่อใหม่หากต้องการ
ชื่อของซีดีสามารถมีความยาวสูงสุด 11 ตัวอักษร ท่านไม่สามารถใช้อักขระต่อไปนี้
เพื่อตั้งชื่อ: \ / : ; * ? " < > | + = . , []
- 5 คลิก **ทำให้สามารถเขียนได้** และคอยจนกระทั่งกรอบใต้ตอบซีดีพร้อมใช้งานปรากฏขึ้น

ขณะนี้ท่านสามารถเพิ่มไฟล์เข้าในซีดีโดยใช้ Windows Explorer หรือโปรแกรมอื่นๆ ใน Windows ดู *วิธีการคัดลอก* ที่หน้า 40

การเพิ่มไฟล์เข้าในซีดีชนิดอื่นทั้งหมด

หากท่านได้ฟอร์แมตดิสก์ CD-R, CD-RW หรือ DVD ที่สามารถบันทึกได้ด้วย DirectCD ท่านจะสามารถเพิ่มไฟล์เข้าในซีดีจนกว่าซีดีจะเต็ม

หากท่านใช้ดิสก์ CD-R ที่สร้างขึ้นโดยใช้ Easy CD Creator และใช้ตัวเลือกปิดการดำเนินการ และเปิดซีดีไว้ ให้ดู *การเพิ่มไฟล์เข้าในดิสก์ CD-R ของ Easy CD Creator* ที่หน้า 45

การเพิ่มไฟล์เข้าในซีดี:

- 1 ใส่ซีดีเข้าในเครื่องบันทึกซีดีของท่าน
- 2 หากท่านเลือกตัวเลือกแสดงข้อความแจ้งซีดีพร้อมใช้งาน โปรดคอยให้กรอบใต้ตอบซีดีพร้อมใช้งานปรากฏขึ้น และคลิก **ตกลง** ดู *การเปลี่ยนแปลงตัวเลือกของ DirectCD* ที่หน้า 33
- 3 ดำเนินการคัดลอกไฟล์ไปยังซีดีของท่าน ดู *วิธีการคัดลอก* ที่หน้า 40

การลบซีดี

ท่านสามารถใช้ฟังก์ชัน ลบซีดี กับดิสก์ CD-RW และ DVD ที่สามารถบันทึกได้ เพื่อลบไดเรกทอรีภายในทั้งหมดที่บันทึกรายการไฟล์ในซีดี ทำให้ไม่สามารถเข้าใช้งานไฟล์ได้ ท่านจะต้องฟอร์แมตซีดีอีกครั้งก่อนที่ท่านจะสามารถคัดลอกไฟล์ไปยังซีดี ดู การคัดลอกไฟล์ไปยังดิสก์ CD-RW เป็นครั้งแรก ที่หน้า 37 และ การคัดลอกไฟล์ไปยังดิสก์ DVD ที่สามารถบันทึกได้เป็นครั้งแรก ที่หน้า 38



หมายเหตุ: ท่านไม่สามารถใช้ฟังก์ชัน ลบซีดี กับดิสก์ CD-R

การลบเนื้อหาของซีดี:

- 1 ใส่ซีดีเข้าในเครื่องบันทึกซีดีของท่าน
- 2 จากกล่องรายการแบบ drop-down ช่อง เลือกซีดี ในวินโดว์หลักของ DirectCD ให้เลือกเครื่องบันทึกซีดีที่ท่านต้องการ
- 3 **คลิก ลบซีดี**
DirectCD จะให้ท่านยืนยันว่าต้องการลบข้อมูลทั้งหมดออกจากซีดี และแจ้งว่าการดำเนินการลบจะใช้เวลาหลายนาที
- 4 **คลิก ใช่** เพื่อยืนยันว่าท่านต้องการลบซีดี DirectCD จะลบเนื้อหาทั้งหมดของซีดี

การลบไฟล์แบบแยกไฟล์

ท่านสามารถลบไฟล์แบบแยกไฟล์ออกจากซีดีโดยใช้ Windows Explorer เมื่อท่านลบไฟล์ออกจากดิสก์ CD-RW หรือ DVD ที่สามารถบันทึกได้ ท่านจะมีที่ว่างในซีดีมากขึ้น

เมื่อท่านลบไฟล์ออกจากดิสก์ CD-R ท่านเพียงแต่ลบไดเรกทอรีภายในที่บันทึกรายการไฟล์ไว้ ท่านจะไม่สามารถเห็นไฟล์ในซีดี แต่ท่านไม่ได้ทำให้มีที่ว่างในซีดี

การลบไฟล์แบบแยกไฟล์:

- 1 ใส่ซีดีเข้าในเครื่องบันทึกซีดีของท่าน
- 2 ใน Windows Explorer ให้คลิกปุ่มขวาของเมาส์ที่ไฟล์ใดไฟล์หนึ่งหรือหลายไฟล์ที่ท่านต้องการลบ
- 3 เลือก **ลบออก** จากเมนูแบบ pop-up จากนั้น Explorer จะให้ท่านยืนยันว่าต้องการลบไฟล์ที่เลือก
- 4 **คลิก ใช่** เพื่อลบไฟล์ที่เลือก

การตรวจสอบปัญหาในซีดี

ScanDisc ให้ท่านสามารถกู้คืนไฟล์จากซีดีที่สร้างด้วย DirectCD กลับมาได้ หากซีดีทำงานไม่เหมาะสม ScanDisc สามารถนำไฟล์ชนิดต่างๆ กลับมาได้อย่างมีประสิทธิภาพ ทั้งนี้ รวมถึง:

- **ไฟล์ที่ไม่ปรากฏใน Windows Explorer:** กระบวนการเขียนถูกขัดจังหวะ ก่อนที่ข้อมูลไดเรกทอรีไฟล์จะสมบูรณ์ แต่ไฟล์ส่วนใหญ่หรือทั้งหมดได้รับการเขียนเข้าในซีดีแล้ว หมายความว่าไฟล์อาจอยู่ในซีดี แต่ Windows Explorer มองไม่เห็นไฟล์
- **ไฟล์ที่เสียหาย:** ไฟล์ซึ่งมีส่วนที่อ่านข้อมูลไม่ได้ เนื่องจากซีดีเสียหาย
- **ไฟล์ที่หายไป:** ไฟล์ข้อมูลที่สมบูรณ์ซึ่งไม่มีชื่อไฟล์ที่สัมพันธ์กับข้อมูลนั้น นอกจากนี้ ยังอาจเป็นไฟล์ที่ท่านเคยลบออกจากซีดี

ไฟล์บางไฟล์อาจเสียหายมากจน ScanDisc ไม่สามารถนำข้อมูลกลับมาได้ ScanDisc จะพยายามรายงานชื่อไฟล์ดังกล่าว

นอกจากนี้ ScanDisc ยังสามารถซ่อมแซมซีดีที่เสียหาย ทำให้ข้อมูลบางส่วนหรือทั้งหมดกลับมาใช้งานได้อีกครั้ง

ใช้ ScanDisc เมื่อเหตุการณ์ต่อไปนี้เกิดขึ้นกับดิสก์ CD-R, CD-RW หรือ DVD ที่สามารถบันทึกได้ เมื่อดิสก์อยู่ในเครื่องบันทึกซีดี:

- ท่านอาจไม่สามารถเห็นไฟล์บางไฟล์ในซีดีด้วยการใช้ Windows Explorer
- ท่านไม่สามารถเปิดไฟล์ในซีดีด้วยซอฟต์แวร์ที่ท่านใช้สร้างไฟล์
- กระบวนการเขียนไฟล์เข้าในซีดีถูกขัดจังหวะโดยระบบหรือไฟฟ้าขัดข้อง
- DirectCD รายงานสถานะซีดีว่า **มีข้อมูลที่ไม่รู้จัก**

การเริ่มต้นการทำงานของ ScanDisc

การเริ่มต้นการทำงานของ ScanDisc:

- 1 ใส่ซีดีเข้าในเครื่องบันทึกซีดีของท่าน
- 2 จากวินโดวหลัก DirectCD คลิก **ซีดีมีปัญหา** ที่กรอบโต้ตอบยูทิลิตี้จะปรากฏขึ้น
- 3 คลิก **ScanDisc** กรอบโต้ตอบ ScanDisc จะปรากฏขึ้น
- 4 คลิก **สแกน** เพื่อเริ่มต้นกระบวนการของ ScanDisc ScanDisc จะเริ่มการตรวจสอบซีดีและกรอบโต้ตอบความคืบหน้าในการดำเนินการของ ScanDisc จะปรากฏขึ้น

หาก ScanDisc พบปัญหาในซีดี จะให้ท่านเลือกว่าต้องการสแกนซีดีเพื่อรวบรวมข้อมูลที่จำเป็นในการนำข้อมูลกลับมาและซ่อมแซมซีดีหรือไม่

5 คลิก ไช้

ScanDisc จะเริ่มการสแกนซีดี และกรอบได้ตอบความคืบหน้าในการดำเนินการของ ScanDisc จะปรากฏขึ้น สำหรับข้อมูลเพิ่มเติมเกี่ยวกับสถานะ โปรดดูความช่วยเหลือแบบออนไลน์

หาก ScanDisc พบไฟล์ในซีดีซึ่งท่านสามารถนำข้อมูลกลับมา โปรแกรมจะ让您เลือกว่าต้องการนำข้อมูลไฟล์กลับมาหรือไม่ ดูการนำไฟล์กลับมา ที่หน้า 49

หาก ScanDisc ไม่พบไฟล์ที่จะนำข้อมูลกลับมา จะดำเนินการในกระบวนการสแกนต่อไป

การทำความเข้าใจกระบวนการของ ScanDisc

หลังจากท่านเริ่มต้นการทำงานของ ScanDisc โปรแกรมจะอ่านซีดีของท่านและตรวจสอบปัญหา และแสดงความคืบหน้าของขั้นตอนแต่ละขั้นตอนต่อไปในกระบวนการ:

- 1 **กำลังตรวจสอบซีดี:** ScanDisc จะตรวจสอบว่าสามารถอ่านซีดีได้หรือไม่ นั่นคือสามารถมองเห็นรายการไฟล์และไฟล์เดอริในซีดีได้หรือไม่
- 2 **กำลังรับข้อมูลซีดี:** หาก ScanDisc ไม่สามารถมองเห็นไฟล์และไฟล์เดอริในซีดี ก็จะรวบรวมข้อมูลเกี่ยวกับซีดี ซึ่งอาจใช้เวลาหลายนาทีหรือนานกว่านั้น
 - ก หลังจากรวบรวมข้อมูลแล้ว ScanDisc จะ让您เลือกว่าจะนำข้อมูลไฟล์ในซีดีกลับมาหรือไม่ หากท่านต้องการใช้งานไฟล์ เรา แนะนำอย่างยิ่ง 让您นำข้อมูลไฟล์กลับมา ดู การนำไฟล์กลับมา ที่หน้า 49
 - ข หากท่านเลือกนำข้อมูลไฟล์กลับมา ScanDisc จะ让您เลือกไฟล์เดอริและไฟล์ที่จะนำกลับมาและตำแหน่งที่ท่านต้องการคัดลอกไฟล์ไป
 - ค หาก ScanDisc พบไฟล์ที่เสียหายระหว่างกระบวนการนำข้อมูลกลับมา โปรแกรมจะแสดงรายการไฟล์ที่เสียหายซึ่งนำข้อมูลกลับมาแล้ว ดู การนำไฟล์ที่หายไปกลับมา ที่หน้า 50
- 3 **กำลังค้นหาไฟล์ที่หายไป:** ScanDisc จะหาไฟล์ที่หายไป และ让您สามารถคัดลอกไฟล์ที่หายไปที่ท่านพบ ไปยังตำแหน่งอื่น ดู การนำไฟล์ที่หายไปกลับมา ที่หน้า 50
- 4 **การซ่อมแซมซีดี:** ScanDisc จะพยายามซ่อมแซมซีดีเพื่อ让您สามารถใช้งานได้อีกครั้ง หลังการซ่อมแซม ไฟล์ที่เคยอยู่ในซีดีอาจไม่สามารถใช้งานได้ และซีดีอาจมีที่ว่างสำหรับไฟล์ใหม่น้อยลง ScanDisc อาจไม่สามารถซ่อมแซมซีดีที่เสียหายมาก ดู การซ่อมแซมซีดี ที่หน้า 51

- 5 **กำลังตรวจสอบความสมบูรณ์ของไฟล์:** ScanDisc จะค้นหาไฟล์ที่เสียหาย หากไม่พบ ScanDisc จะรายงานว่าเสร็จสิ้นการทำงาน
- ก หากพบไฟล์ที่เสียหาย จะให้ท่านเลือกว่าต้องการคัดลอกไฟล์ที่เสียหายไปยังตำแหน่งอื่นหรือไม่ (เช่น ฮาร์ดดิสก์หรือฟลอปปีดิสก์) ScanDisc ไม่สามารถซ่อมไฟล์ที่เสียหาย จึงรายงานไฟล์ที่เสียหายนั้นทุกครั้งที่ท่านเรียกใช้ ScanDisc กับซีดีนั้น ดู *การนำไฟล์ที่เสียหายกลับมา* ที่หน้า 51
- ข หลังจากคัดลอกไฟล์ที่เสียหาย ScanDisc จะรายงานว่าเสร็จสิ้นการทำงาน

การนำไฟล์กลับมา


หาก ScanDisc พบว่าซีดีมีปัญหาและมีไฟล์ที่สามารถนำข้อมูลกลับมาได้ในซีดี จะให้ท่านเลือกว่าต้องการพยายามนำข้อมูลไฟล์กลับมาหรือไม่ เรา *แนะนำอย่างง่าย* ให้ท่านนำข้อมูลไฟล์ทั้งหมดที่มีข้อมูลที่ท่านต้องการกลับมา หากท่านไม่นำข้อมูลไฟล์กลับมา ท่านอาจไม่สามารถใช้งานไฟล์ได้หลังจาก ScanDisc ซ่อมแซมซีดีในกระบวนการภายหลัง

การนำข้อมูลไฟล์มา:

- 1 **คลิก *ใช่*** เมื่อ ScanDisc ให้ท่านเลือกว่าจะนำข้อมูลไฟล์กลับมาหรือไม่ กรอบโต้ตอบการนำข้อมูลไฟล์กลับมาจะปรากฏขึ้น
- 2 จากรายการโฟลเดอร์ต้นฉบับ ให้เลือกโฟลเดอร์ที่มีไฟล์ที่ท่านต้องการนำข้อมูลกลับมา ไฟล์และโฟลเดอร์ทั้งหมดในรายการจะได้รับการเลือกไว้แล้ว เป็นค่าที่กำหนดไว้เริ่มต้น
- 3 จากรายการโฟลเดอร์ต้นฉบับ ให้ยกเลิกการเลือกไฟล์ที่ท่าน *ไม่* ต้องการนำข้อมูลกลับมา
- 4 จากกล่องรายการแบบ drop-down ช่อง *ไดรฟ์ปลายทาง* ให้เลือกตำแหน่งที่ท่านต้องการคัดลอกไฟล์ไป

ท่านสามารถเลือกไดรฟ์ใดก็ได้ในคอมพิวเตอร์ของท่าน ยกเว้นเครื่องบันทึกซีดีที่ท่านกำลังนำข้อมูลไฟล์กลับมา หากท่านต้องการคัดลอกไฟล์ไปยังคอมพิวเตอร์เครื่องอื่นในเครือข่ายของท่าน ท่านจะต้อง map (กำหนดด็อกชัรบประจำไดรฟ์) ไดรฟ์ก่อน ดูข้อมูลเกี่ยวกับการกำหนดด็อกชัรบประจำไดรฟ์ได้จากเอกสารของระบบปฏิบัติการของท่าน

- 5 จากรายการโฟลเดอร์ปลายทาง ให้เลือกโฟลเดอร์ที่ท่านต้องการคัดลอกไฟล์ไป

หากท่านต้องการสร้างโฟลเดอร์ใหม่ ให้คลิก **โฟลเดอร์ใหม่**  และป้อนชื่อโฟลเดอร์

- 6 **คลิก *คัดลอก***

ScanDisc คัดลอกไฟล์ที่เลือกไปยังตำแหน่งที่ท่านเลือก และกรอบโต้ตอบความคืบหน้าในการคัดลอกไฟล์จะปรากฏขึ้น

หาก ScanDisc พบไฟล์ที่เสียหาย โปรแกรมจะแสดงรายการชื่อไฟล์

- 7 คลิก **เสร็จสิ้น** กรอบโต้ตอบการนำข้อมูลไฟล์กลับมาจะปรากฏขึ้น
- 8 ปฏิบัติตามขั้นตอนที่ 2-7 ซ้ำตามต้องการ เพื่อคัดลอกไฟล์ทั้งหมดที่ท่านต้องการจากซีดี
- 9 จากกรอบโต้ตอบการนำข้อมูลไฟล์กลับมา คลิก **เสร็จสิ้น** เพื่อดำเนินการตามกระบวนการซ่อมแซมต่อไป

การนำไฟล์ที่หายไปกลับมา

หาก ScanDisc พบไฟล์ที่หายไประหว่างกระบวนการนำข้อมูลกลับมา โปรแกรมจะ让您เลือกว่าต้องการนำข้อมูลไฟล์กลับมาหรือไม่

เรา *แนะนำอย่างยิ่ง* ให้นำข้อมูลไฟล์ทั้งหมดที่อาจจะมีข้อมูลที่ท่านต้องการกลับมา หากท่านไม่นำข้อมูลไฟล์กลับมา ท่านอาจไม่สามารถใช้งานไฟล์ได้หลังจาก ScanDisc ซ่อมแซมซีดีในกระบวนการภายหลัง

การนำข้อมูลไฟล์ที่หายไปกลับมา:

- 1 คลิก **ใช่** เมื่อ ScanDisc แจ้งท่านว่าพบไฟล์ที่ไม่มีชื่อไฟล์ กรอบโต้ตอบเลือกปลายทางจะปรากฏขึ้น
- 2 จากกล่องรายการแบบ drop-down ของ ไดรฟ์ปลายทาง ให้เลือกตำแหน่งที่ท่านต้องการคัดลอกไฟล์ไป

ท่านสามารถเลือกไดรฟ์ใดก็ได้ในคอมพิวเตอร์ของท่าน ยกเว้นเครื่องบันทึกซีดีที่ท่านกำลังนำข้อมูลไฟล์กลับมา หากท่านต้องการคัดลอกไฟล์ไปยังคอมพิวเตอร์เครื่องอื่นในเครือข่ายของท่าน ท่านจะต้อง map (กำหนดอักษรประจำไดรฟ์) ไดรฟ์ก่อน ดูข้อมูลเกี่ยวกับการกำหนดอักษรประจำไดรฟ์ได้จากเอกสารของระบบปฏิบัติการของท่าน

- 3 จากรายการโฟลเดอร์ปลายทาง ให้เลือกโฟลเดอร์ที่ท่านต้องการคัดลอกไฟล์ไป
- 4 คลิก **คัดลอก** กรอบโต้ตอบความคืบหน้าในการคัดลอกไฟล์จะปรากฏขึ้นและแสดงความคืบหน้าของ ScanDisc

ScanDisc จะคัดลอกไฟล์ที่หายไปไปยังตำแหน่งที่ท่านเลือก ไฟล์ที่หายไปจะได้รับชื่อไฟล์ที่เป็นหมายเลขตามลำดับไม่ซ้ำกัน เริ่มต้นด้วย sd000001.rec

ไฟล์ที่หายไปอาจเป็นไฟล์ที่เสียหายได้เช่นกัน หาก ScanDisc พบไฟล์ที่หายไปซึ่งเสียหาย โปรแกรมจะแสดงรายการไฟล์พร้อมชื่อที่ไม่ซ้ำกัน (sd000001.rec) ในกรอบโต้ตอบไฟล์ที่เสียหาย ScanDisc จะคัดลอกไฟล์ที่หายไปซึ่งเสียหายไปยังตำแหน่งที่ท่านเลือก แต่จะเพิ่มช่องว่างเข้าในส่วนข้อมูลที่ไม่สามารถอ่านได้ ท่านอาจจะสามารถเปิดไฟล์เหล่านี้ได้ด้วยโปรแกรมประยุกต์เดิมที่ท่านใช้สร้างไฟล์หรือท่านอาจต้องใช้วิธีการอื่น ดู *การซ่อมแซมซีดี* ที่หน้า 51

- 5 คลิก **เสร็จสิ้น** เพื่อดำเนินการตามกระบวนการซ่อมแซมต่อไป ข้อความจะปรากฏขึ้นและให้ท่านเรียกใช้ข้อมูลเกี่ยวกับไฟล์ที่หายไป
- 6 คลิก **ดำเนินการต่อ** เพื่อดำเนินการตามกระบวนการของ ScanDisc ต่อไป ดู *การซ่อมแซมซีดี* ที่หน้า 51

การซ่อมแซมซีดี

หลังจากให้ท่านนำข้อมูลไฟล์กลับมาจากซีดีที่เสียหายซึ่งสร้างขึ้นโดยใช้ DirectCD ScanDisc จะให้ท่านยืนยันว่าท่านต้องการซ่อมแซมซีดีเพื่อให้ซีดีใช้งานได้ หากท่านคลิก ใช่ ScanDisc จะพยายามทำให้ซีดีใช้งานได้



หมายเหตุ: หลังการซ่อมแซมซีดี ไฟล์ที่เคยมีอยู่ในซีดีอาจไม่สามารถใช้งานได้ ScanDisc ไม่สามารถซ่อมแซมซีดีที่เสียหายได้เสมอไป

การซ่อมแซมซีดี:

- 1 **คลิก ใช่** เมื่อ ScanDisc ให้ท่านเลือกว่าจะซ่อมแซมซีดีหรือไม่ ScanDisc จะซ่อมแซมซีดี และกรอบโต้ตอบความคืบหน้าในการดำเนินการของ ScanDisc จะปรากฏขึ้น

หลังจากเสร็จสิ้นการซ่อมแซม ScanDisc อาจตรวจสอบความสมบูรณ์ของไฟล์ในซีดี

- 2 **คลิก เสร็จสิ้น**

การนำไฟล์ที่เสียหายกลับมา


หลังจาก ScanDisc ซ่อมแซมซีดีแล้ว จะตรวจสอบความสมบูรณ์ของไฟล์แต่ละไฟล์ในซีดี เพื่อค้นหาไฟล์ที่เสียหาย หากพบไฟล์ที่เสียหาย จะให้ท่านเลือกว่าต้องการคัดลอกไฟล์ที่เสียหายไปยังตำแหน่งอื่นหรือไม่ (เช่น ฮาร์ดดิสก์หรือฟลอปปีดิสก์)

การนำข้อมูลไฟล์ที่เสียหายกลับมา:

- 1 **คลิก ใช่** เมื่อ ScanDisc แจ้งท่านว่าพบไฟล์ที่เสียหาย กรอบโต้ตอบเลือกปลายทางจะปรากฏขึ้น
- 2 จากกล่องรายการแบบ drop-down ของ ไดรฟ์ปลายทาง ให้เลือกตำแหน่งที่ท่านต้องการคัดลอกไฟล์ไป

ท่านสามารถเลือกไดรฟ์ใดก็ได้ในคอมพิวเตอร์ของท่าน ยกเว้นเครื่องบันทึกซีดีที่ท่านกำลังนำข้อมูลไฟล์กลับมา หากท่านต้องการคัดลอกไฟล์ไปยังคอมพิวเตอร์เครื่องอื่นในเครือข่ายของท่าน ท่านจะต้อง map (กำหนดอักษรประจำไดรฟ์) ไดรฟ์ก่อน ดูข้อมูลเกี่ยวกับการกำหนดอักษรประจำไดรฟ์ได้จากเอกสารของระบบปฏิบัติการของท่าน

- 3 จากรายการโฟลเดอร์ปลายทาง ให้เลือกโฟลเดอร์ที่ท่านต้องการคัดลอกไฟล์ไป

หากท่านต้องการสร้างโฟลเดอร์ใหม่ ให้คลิก **โฟลเดอร์ใหม่**  และป้อนชื่อสำหรับโฟลเดอร์

- 4 **คลิก คัดลอก** กรอบโต้ตอบความคืบหน้าในการคัดลอกไฟล์จะปรากฏขึ้นและแสดงความคืบหน้าของ ScanDisc

5. คลิก **เสร็จสิ้น** เพื่อดำเนินการตามกระบวนการซ่อมแซมต่อไป กรอบโต้ตอบไฟล์ที่เสียหายจะปรากฏขึ้นโดยแสดงรายการไฟล์ที่เสียหายซึ่งได้รับการคัดลอกแล้ว
6. คลิก **ดำเนินการต่อ** เพื่อดำเนินการตามกระบวนการของ ScanDisc ต่อไป
หากมีไฟล์ใดๆ ที่ ScanDisc ไม่สามารถนำข้อมูลกลับมา กรอบโต้ตอบไม่สามารถนำข้อมูลกลับมาจะปรากฏขึ้นโดยแสดงรายการไฟล์ที่ไม่สามารถนำข้อมูลกลับมา กรอบโต้ตอบแสดงความคืบหน้าในการทำงานของ ScanDisc จะปรากฏขึ้น เพื่อแสดงว่ากระบวนการของ ScanDisc เสร็จสมบูรณ์

การแก้ปัญหาเบื้องต้นของ DirectCD

Explorer ไม่เห็นไฟล์ที่ได้รับการคัดลอกเข้าในซีดี

ท่านอาจไม่สามารถเห็นไฟล์ในซีดีด้วยการใช้ Windows Explorer จากเหตุผลหลายประการ ตารางด้านล่างจะสรุปเหตุผลที่พบบ่อยที่สุดและวิธีการแก้ไขที่เป็นไปได้

เหตุผลที่เป็นไปได้	วิธีการแก้ไขที่เป็นไปได้
ไฟล์ถูกลบหรือซีดีถูกลบ	หากไฟล์ถูกลบออกหรือซีดีถูกลบ ท่านจะไม่สามารถเรียกคืนข้อมูลได้
กระบวนการเขียนถูกขัดจังหวะ ก่อนที่ข้อมูลใดก็ตามจะเสร็จสมบูรณ์ แต่ไฟล์ข้อมูลส่วนใหญ่หรือทั้งหมดได้รับการเขียนเข้าในซีดีแล้ว หมายความว่าไฟล์อาจอยู่ในดิสก์ แต่ Windows Explorer มองไม่เห็นไฟล์	ลองใช้ ScanDisc ดู <i>การตรวจสอบปัญหาในซีดี</i> ที่หน้า 47
ความเร็วที่กำหนดของซีดีไม่ตรงกับความเร็วในการเขียนของเครื่องของท่าน	ตรวจสอบความเร็วที่กำหนดของซีดีและความเร็วในการเขียนของเครื่องบันทึกซีดี ซีดีควรได้รับการกำหนดความเร็วเดียวกันหรือสูงกว่าความเร็วของเครื่องบันทึกซีดี ตัวอย่างเช่น หากเครื่องบันทึกซีดีของท่านมีความเร็ว 2x ท่านควรให้ซีดีที่ได้รับการกำหนดความเร็วที่ 2x, 4x หรือสูงกว่า หากซีดีได้รับการกำหนดความเร็วต่ำกว่า ให้เปลี่ยนไปใช้ซีดีอื่น หรือเปลี่ยนความเร็วในการเขียนของเครื่องบันทึกซีดี ดู <i>การเปลี่ยนแปลงตัวเลือกของ DirectCD</i> ที่หน้า 33

การซ่อมแซมซีดีที่ไม่สามารถอ่านได้

หากไม่มีวินโดวส์ DirectCD ปรากฏขึ้นหลังเวลาผ่านไปประมาณ 15 วินาที เมื่อท่านใส่ซีดีที่ท่านสร้างด้วย DirectCD ซีดีอาจเสียหายหรือมีฟอร์แมตที่ไม่สามารถอ่านได้ เหตุการณ์นี้อาจเกิดขึ้น หากเครื่องบันทึกซีดีหยุดทำงานชั่วคราวขณะที่ท่านกำลังเขียนไฟล์ขนาดใหญ่เข้าไปในซีดี

DirectCD มียูทิลิตี้ ScanDisc ซึ่งอาจสามารถนำข้อมูลไฟล์ในซีดีของท่านกลับมา และทำให้ไฟล์ใช้งานได้ ดู *การตรวจสอบปัญหาในซีดี* ที่หน้า 47

การทำสำเนาซีดีโดยใช้ตัวทำสำเนาซีดี

ในบทนี้

- ซีดีชนิดใดบ้างที่สามารถทำสำเนาได้? 55
- การใช้ซีดีรอมเป็นไดรฟ์ต้นฉบับ 56
- การใช้เครื่องบันทึกซีดีเป็นไดรฟ์ต้นฉบับและไดรฟ์ปลายทาง 56
- การทำสำเนาซีดี 56
- การทำสำเนาซีดีเพลงและซีดีแบบ Mixed-Mode 57
- การทำสำเนาดิสก์ 57
- การทำสำเนาหลายสำเนา 58
- คุณสมบัติข้อมูลซีดี 58
- คุณสมบัติไดรฟ์ซีดี 58

ท่านสามารถทำสำเนาซีดีได้เกือบทุกชนิดด้วยตัวทำสำเนาซีดี ประโยชน์ใช้สอยทั่วไปสำหรับการทำสำเนาซีดีคือการทำสำเนาซีดีไว้ใช้งานหนึ่งสำเนาและเก็บต้นฉบับไว้ในที่ปลอดภัย



หมายเหตุ: ตัวทำสำเนาซีดีได้รับการออกแบบให้ช่วยท่านในการผลิตสื่อวัสดุที่ท่านเป็นเจ้าของลิขสิทธิ์หรือได้รับอนุญาตให้ทำสำเนาจากเจ้าของลิขสิทธิ์ หากท่านไม่ได้เป็นเจ้าของลิขสิทธิ์หรือได้รับอนุญาตให้ทำสำเนาจากเจ้าของลิขสิทธิ์ ท่านอาจจะเมิดกฎหมายลิขสิทธิ์และต้องชำระค่าเสียหายและค่าชดเชยอื่นๆ หากท่านไม่แน่ใจเกี่ยวกับสิทธิของท่าน โปรดติดต่อที่ปรึกษาด้านกฎหมายของท่าน

ซีดีชนิดใดบ้างที่สามารถทำสำเนาได้?

ตารางต่อไปนี้จะแสดงรายการชนิดของซีดีที่ท่านสามารถทำสำเนาได้ พร้อมกับหมายเหตุสำหรับการทำสำเนา

ชนิดของซีดี	หมายเหตุ
ข้อมูล	<ul style="list-style-type: none"> ซีดีที่วางจำหน่ายบางแผ่นได้รับการออกแบบเพื่อป้องกันการทำสำเนา และจะไม่อนุญาตให้ท่านทำสำเนา สามารถทำสำเนาซีดีข้อมูลแบบการดำเนินการเดียวในโหมด Disc-at-Once เท่านั้น
เพลง	<ul style="list-style-type: none"> ไดรฟ์ซีดีรอมหรือเครื่องบันทึกซีดีที่ใช้เป็นไดรฟ์ต้นฉบับจะต้องสนับสนุนการอ่านข้อมูลเสียงแบบดิจิทัล (Easy CD Creator จะทดสอบไดรฟ์ของท่าน เพื่อตรวจสอบคุณสมบัติเมื่อใส่ซีดีต้นฉบับ) ท่านสามารถทำสำเนาซีดีเพลงในโหมด Disc-at-Once หากเครื่องบันทึกซีดีของท่านสนับสนุนโหมด Disc-at-Once
DirectCD	<ul style="list-style-type: none"> ไดรฟ์ซีดีรอมบางรุ่นอาจไม่สามารถอ่านซีดีที่สร้างด้วย DirectCD หากไดรฟ์ซีดีรอมของท่านมีคุณสมบัติ MultiRead ตามปกติ จะไม่มีปัญหาใดๆ
Mixed-Mode	<ul style="list-style-type: none"> ซีดีแบบ Mixed-Mode บางแผ่นจะทำสำเนาได้อย่างสมบูรณ์ แต่บางแผ่นจะทำสำเนาไม่ได้ หากท่านไม่สามารถทำสำเนาซีดีแบบ Mixed-Mode ของท่านได้ แสดงว่าซีดีนั้นอาจอยู่ในฟอร์แมตที่ป้องกันการทำสำเนา
ซีดีแบบ Enhanced	<ul style="list-style-type: none"> ให้ทำสำเนาซีดีแบบ enhanced ในโหมด Disc-at-Once มิฉะนั้น ข้อมูลเสียงบางส่วนอาจสูญหายไปหากมีช่องว่างระหว่างแทร็คในซีดีต้นฉบับน้อยกว่าสองวินาที
ซีดีภาพถ่าย	<ul style="list-style-type: none"> ไดรฟ์ซีดีรอมต้นฉบับจะต้องสามารถอ่านซีดีแบบ CD-ROM XA ไดรฟ์ส่วนใหญ่ในปัจจุบันจะสนับสนุนคุณสมบัตินี้
วิดีโอซีดี	<ul style="list-style-type: none"> ไดรฟ์ซีดีรอมต้นฉบับจะต้องสามารถอ่านซีดีแบบ CD-ROM XA ไดรฟ์ส่วนใหญ่ในปัจจุบันจะสนับสนุนคุณสมบัตินี้



หมายเหตุ: เนื่องจากข้อจำกัดทางเทคนิคของไดรฟ์ซีดีรอมและเครื่องบันทึกซีดี จึงไม่สามารถทำสำเนาซีดีทุกชนิดได้อย่างสมบูรณ์แบบ ปัญหาอาจเกิดขึ้นได้จากทั้งไดรฟ์ซีดีรอมและซีดีต้นฉบับ ให้เลือกตัวเลือก **ทดสอบ** ในการตั้งค่าแถบตัวเลือกขั้นสูงของตัวทำสำเนาซีดี เพื่อตรวจสอบว่าระบบของท่านสามารถทำสำเนาซีดีได้อย่างสมบูรณ์หรือไม่

การใช้ซีดีรอมเป็นไดรฟ์ต้นฉบับ

หากท่านมีไดรฟ์ซีดีรอม ท่านสามารถทำสำเนาได้โดยตรงจากซีดีต้นฉบับไปยังซีดีเปล่า
ในเครื่องบันทึกซีดี ไดรฟ์ซีดีรอมจะใช้เป็นไดรฟ์ต้นฉบับและเครื่องบันทึกซีดีเป็นไดรฟ์ปลายทาง



หมายเหตุ: เมื่อท่านใส่ซีดีเข้าไปในไดรฟ์ต้นฉบับของท่านและเลือกไดรฟ์ในแถบต้นฉบับและปลายทาง Easy CD Creator จะทดสอบทั้งไดรฟ์และซีดีโดยอัตโนมัติ การทดสอบจะตรวจสอบว่าไดรฟ์ที่เลือกจะสามารถอ่านซีดีที่เลือกได้อย่างสมบูรณ์หรือไม่ หากไม่สามารถอ่านได้อย่างสมบูรณ์จะแสดงข้อความแสดงคามผิดพลาด

การใช้เครื่องบันทึกซีดีเป็นไดรฟ์ต้นฉบับและไดรฟ์ปลายทาง

หากท่านมีเพียงเครื่องบันทึกซีดี และไม่มีไดรฟ์ซีดีรอม ท่านสามารถทำสำเนาซีดีโดยใช้เครื่องบันทึกซีดีเป็นทั้งไดรฟ์ต้นฉบับและไดรฟ์ปลายทาง เพียงแต่เลือกเครื่องบันทึกซีดีเป็นไดรฟ์ ทั้งในกล่องตัวเลือกแบบ drop-down ช่อง ทำสำเนาจาก และช่อง บันทึกไปยัง ทั้งนี้ ท่านจะต้องมีที่ว่างในฮาร์ดดิสก์เพียงพอที่จะคัดลอกข้อมูลในซีดีต้นฉบับไว้ชั่วคราว ดู *การทำสำเนาดีสก์* ที่หน้า 57



หมายเหตุ: การคัดลอกดีสก์จะทำให้การบันทึกซีดีทำได้เร็วขึ้นและทำให้ไม่ต้องเปลี่ยนซีดีต้นฉบับและซีดีเปล่าเข้าและออกจากเครื่องบันทึกซีดี เมื่อท่านคัดลอกซีดีตัวทำสำเนาซีดีจะคัดลอกข้อมูลซีดีไปยังโฟลิมเมจชั่วคราวในฮาร์ดดิสก์ แล้วบันทึกข้อมูลในไฟล์ไปยังซีดีเปล่า

การทำสำเนาซีดี

วิธีการทำสำเนาซีดี:

- 1 เริ่มการทำงานตัวทำสำเนาซีดี คลิก **ตัวทำสำเนาซีดี** จากวินโดวตัวเลือกโครงการของ Easy CD Creator
- 2 ใส่ซีดีต้นฉบับที่ท่านต้องการทำสำเนาเข้าไปในไดรฟ์ซีดีรอมหรือเครื่องบันทึกซีดีของท่าน
- 3 ในแถบต้นฉบับและปลายทาง ให้เลือกไดรฟ์ที่มีซีดีต้นฉบับจากตัวเลือกทำสำเนาจากในกล่อง drop-down



หมายเหตุ: ถ้าท่านกำลังทำสำเนาจากไดรฟ์ซีดีรอมโดยตรง ดูที่ *การใช้ซีดีรอมเป็นไดรฟ์ต้นฉบับ* ที่หน้า 56

- 4 เลือกไดรฟ์ปลายทางซึ่งมีซีดีเปล่าจากกล่องตัวเลือกแบบ drop-down ของ บันทึกไปยัง
ช่องนี้คือเครื่องบันทึกซีดีของท่าน
- 5 เปลี่ยนแปลงการตั้งค่าในแถบตัวเลือกขั้นสูงตามความเหมาะสม
- 6 คลิก **ทำสำเนา** เพื่อเริ่มการบันทึกสำเนาซีดีของท่าน

ตัวทำสำเนาซีดีจะเริ่มคัดลอกไฟล์และไฟล์เดอริที่อยู่ในซีดีต้นฉบับไปยังซีดีเปล่า
เมื่อเสร็จสิ้นแล้ว กล่องข้อความสุดท้ายจะปรากฏขึ้น เพื่อแจ้งให้ท่านทราบว่าการทำงานทำสำเนา
เสร็จสมบูรณ์

การทำสำเนาซีดีเพลงและซีดีแบบ Mixed-Mode

แม้ว่าไดรฟ์ซีดีรวมส่วนใหญ่จะสามารถเล่นเพลงจากซีดีเพลงได้ แต่ไดรฟ์บางไดรฟ์
จะไม่สามารถอ่านและคัดลอกแทรคเพลงในฟอร์แมตดิจิทัล

การทำสำเนาดีสก์

หากท่านทำสำเนาซีดีหลายสำเนา ท่านสามารถทำให้กระบวนการบันทึกรวดเร็วขึ้น โดยการ
คัดลอกข้อมูลในดีสก์ก่อน การทำสำเนาดีสก์ทำให้ท่านสามารถทำสำเนาซีดีได้หากท่านมีเพียง
เครื่องบันทึกซีดีและไม่มีไดรฟ์ซีดีรวมในระบบของท่าน เครื่องบันทึกซีดีจะใช้เป็นทั้งไดรฟ์
ต้นฉบับและไดรฟ์ปลายทาง

วิธีการทำสำเนาดีสก์:

- 1 ใส่ซีดีต้นฉบับที่ท่านต้องการทำสำเนาเข้าในไดรฟ์ซีดีรวมหรือเครื่องบันทึกซีดีของท่าน
- 2 เลือกไดรฟ์ที่มีซีดีต้นฉบับในกล่องตัวเลือกแบบ drop-down ช่อง ทำสำเนาจาก
- 3 คลิกแถบ **ตัวเลือกขั้นสูง**
- 4 ในหัวข้อ ทำสำเนาดีสก์ ให้เลือก **ทำสำเนาซีดีต้นฉบับไปยังฮาร์ดไดรฟ์ก่อน**



หมายเหตุ: ท่านจะต้องมีที่ว่างในฮาร์ดดีสก์เพียงพอที่จะคัดลอกข้อมูลในซีดี
ต้นฉบับ ตามปกติ ซีดีเปล่าขนาด 74 นาที จะสามารถจุข้อมูลได้สูงสุด
650 เมกะไบต์ และซีดีเปล่าขนาด 80 นาที จะสามารถจุข้อมูลได้สูงสุด
700 เมกะไบต์

- 5 เลือกตำแหน่งอื่นในฮาร์ดดีสก์ของท่าน หากท่านไม่ต้องการบันทึกไฟล์อิมเมจไว้ในไดเรกทอรี Temp ของ Windows (สามารถเลือกได้)
- 6 คลิก **ทำสำเนา**

ตัวทำสำเนาซีดีจะบันทึกข้อมูลในซีดีไปยังฮาร์ดดีสก์ให้เป็นไฟล์อิมเมจก่อนเป็นการชั่วคราว
จากนั้นจึงจะบันทึกข้อมูลนั้นไปยังซีดีเปล่า ตัวทำสำเนาซีดีจะลบไฟล์อิมเมจโดยอัตโนมัติ
หลังจากทำสำเนาซีดีแล้ว

การทำสำเนาหลายสำเนา

ท่านสามารถทำสำเนาซีดีหลายสำเนาอย่างรวดเร็วด้วยคุณสมบัติทำสำเนาดิสก์ของตัวทำสำเนาซีดี หาก:

- มีที่ว่างที่สามารถใช้งานได้ในฮาร์ดดิสก์ของท่าน
- ไดรฟ์ซีดีรอมต้นฉบับของท่านทำงานได้ช้า
- เครื่องบันทึกซีดีของท่านทำงานเป็นทั้งไดรฟ์ต้นฉบับและไดรฟ์ปลายทาง

ดู *การทำสำเนาดิสก์* ที่หน้า 57

คุณสมบัติข้อมูลซีดี

การดูคุณสมบัติข้อมูลซีดี

- จากเมนูไฟล์ เลือก **ข้อมูลซีดี** กรอบโต้ตอบข้อมูลซีดีจะปรากฏขึ้น

กรอบโต้ตอบนี้จะแสดงข้อมูลเกี่ยวกับซีดีในเครื่องบันทึกซีดีหรือไดรฟ์ซีดีรอมที่เลือกไว้ และแสดงชนิดของซีดี จำนวนการดำเนินการ และจำนวนแทรคบนซีดี

คลิก **ความช่วยเหลือ** ในกรอบโต้ตอบข้อมูลซีดีเพื่อดูรายละเอียดเกี่ยวกับการตั้งค่าคุณสมบัติ

คุณสมบัติไดรฟ์ซีดี

การดูคุณสมบัติของไดรฟ์ซีดี:

- จากเมนูไฟล์ เลือก **คุณสมบัติไดรฟ์ซีดี** กรอบโต้ตอบข้อมูลคุณสมบัติไดรฟ์ซีดีจะปรากฏขึ้น

กรอบโต้ตอบนี้จะแสดงข้อมูลเกี่ยวกับเครื่องบันทึกซีดีหรือไดรฟ์ซีดีรอม รวมถึงผู้จำหน่ายรหัสผลิตภัณฑ์ และรุ่นของเฟิร์มแวร์ นอกจากนี้ ยังแสดงคุณสมบัติต่างๆ ที่ไดรฟ์สนับสนุนด้วย

คลิก **ความช่วยเหลือ** ในกรอบโต้ตอบคุณสมบัติไดรฟ์ซีดีเพื่อดูรายละเอียดเกี่ยวกับการตั้งค่าคุณสมบัติเฉพาะ

การแก้ปัญหาเบื้องต้นของ Easy CD Creator

ในบทนี้

- คำถามที่ถูกลืมบ่อย 59
- ปัญหาในการอ่านซีดีแบบบันทึกได้ 60
- การขอรับความช่วยเหลือ 61

คำถามที่ถูกลืมบ่อย

Easy CD Creator 5 Basic เข้ากันได้กับ Windows 2000 หรือ Windows XP หรือไม่?

Easy CD Creator 5 Basic เข้ากันได้กับ Windows 2000 Professional, Windows XP Home Edition และ Windows XP Professional นอกจากนี้ยังเข้ากันได้กับ Windows 95/98/Me/NT4



หมายเหตุ: การอัปเกรดเป็น Windows 2000 Professional หรือ Windows XP จากระบบ Windows 95, 98, Me หรือ NT4 ที่มีอยู่อาจทำให้เกิดปัญหาเกี่ยวกับความเข้ากันได้กับซอฟต์แวร์ที่ท่านติดตั้ง เพราะผู้ขายมักจะมีซอฟต์แวร์ที่ต่างรุ่นกันที่ใช้สำหรับ Windows 95/98/Me/NT4/2000/XP หรือเพราะซอฟต์แวร์ตัวเดียวกันได้รับการติดตั้งแตกต่างกัน ขึ้นอยู่กับระบบปฏิบัติการที่เกี่ยวข้อง หากท่านอัปเกรดจาก Windows 95, 98, Me หรือ NT4 เป็น Windows 2000 หรือ Windows XP ท่านต้องติดตั้ง Easy CD Creator 5 Basic ใหม่

ทำไมซีดีเพลงที่ฉันสร้างขึ้น จึงไม่สามารถเล่นได้ในการเล่นซีดีในบ้านหรือในรถ?

การเล่นซีดีในเครื่องเล่นซีดีในบ้านหรือในรถ:

- จะต้องสร้างซีดีในฟอร์แมตซีดีเพลงมาตรฐาน (มาตรฐาน Red Book) เครื่องเล่นซีดีในบ้านหรือในรถจะไม่สามารถอ่านไฟล์เสียง (เช่น WAV, MP3 หรือ WMA) ในซีดีที่มีฟอร์แมตแบบ Mac หรือ ISO 9660
- หากซีดีที่ท่านสร้างมีการดำเนินการเดียว การดำเนินการนั้นจะต้องได้รับการจัดการขั้นสุดท้าย
- หากซีดีที่ท่านสร้างมีหลายการดำเนินการ เครื่องเล่นซีดีในบ้านหรือในรถส่วนใหญ่จะสามารถเล่นได้เพียงการดำเนินการแรกเท่านั้น การดำเนินการแรกจะต้องได้รับการจัดการขั้นสุดท้าย
- หากซีดีที่ท่านสร้างนั้นบันทึกด้วยดิสก์ CD-RW ท่านจะไม่สามารถเล่นซีดีด้วยเครื่องเล่นซีดีในบ้านหรือในรถส่วนใหญ่
- เครื่องเล่นซีดีจะต้องมีคุณสมบัติ MultiRead — โปรดตรวจสอบรายละเอียดกับผู้ผลิต หากเครื่องเล่นซีดีไม่มีคุณสมบัติ MultiRead เครื่องเล่นซีดีอาจมีปัญหาในการอ่านดิสก์ CD-R (สื่อบันทึกข้อมูล CD-R บางยี่ห้ออาจทำงานได้ดีกว่ายี่ห้ออื่น)

ฉันจะสร้างซีดีเพลงจากซีดีหลายแผ่นได้อย่างไร?

ท่านสามารถสร้างซีดีเพลงจากซีดีหลายแผ่นได้อย่างง่ายดาย ดู *การสร้างซีดีเพลงที่รวบรวมเอง* ที่หน้า 10

ปัญหาในการอ่านซีดีแบบบันทึกได้

หากท่านบันทึกซีดีได้อย่างสมบูรณ์ แต่มีปัญหในการอ่านซีดี โปรดดูคำแนะนำต่อไปนี้:


- ซีดีสามารถอ่านได้ในเครื่องบันทึกซีดีแต่ไม่สามารถอ่านได้ในไดรฟ์ซีดีรอมมาตรฐาน ไดรฟ์ซีดีรอมจะไม่สามารถอ่านข้อมูลจากการดำเนินการที่ยังไม่ได้รับการจัดการขั้นสุดท้าย ท่านอาจต้องการลองใช้สื่อบันทึกข้อมูล CD-R ยี่ห้ออื่น หากเป็นไปได้ ให้ใช้สื่อบันทึกข้อมูล CD-R ที่ได้รับการแนะนำจากผู้ผลิตเครื่องบันทึกซีดี
- ซีดีสามารถอ่านได้ในเครื่องบันทึกซีดีของท่าน แต่เมื่อท่านใส่ซีดีเข้าในไดรฟ์ซีดีรอมมาตรฐาน เกิดเหตุการณ์ต่อไปนี้:
 - ซีดีถูกนำออก
 - ท่านได้รับข้อความแสดงความผิดพลาด
 - ท่านมีปัญหาในการเรียกใช้ไฟล์บางไฟล์หรือไดเรกทอรีบางไดเรกทอรีเป็นบางครั้ง

ท่านอาจมีไดรฟ์ซีดีรอมซึ่งปรับเทียบมาตรฐานไว้ไม่ดี ให้ลองอ่านซีดีในไดรฟ์ซีดีรอมอื่นหรือลองใช้สื่อบันทึกข้อมูล CD-R ยี่ห้ออื่น หากเป็นไปได้ ให้ใช้สื่อบันทึกข้อมูล CD-R ที่ได้รับการแนะนำจากผู้ผลิตเครื่องบันทึกซีดี

การขอรับความช่วยเหลือ

ความช่วยเหลือแบบออนไลน์

รายละเอียดเพิ่มเติมจะมีอยู่ในความช่วยเหลือแบบออนไลน์ของโปรแกรมแต่ละโปรแกรม ความช่วยเหลือแบบออนไลน์มีอยู่ใน:

- ใน Easy CD Creator จากเมนู ความช่วยเหลือ ให้เลือก สารบัญและดัชนี
- ใน DirectCD ให้คลิก ความช่วยเหลือ  ที่มุมขวาบนของวินโดว์
- ในตัวทำสำเนาซีดี จากเมนู ความช่วยเหลือ ให้เลือก หัวข้อความช่วยเหลือ

บริการสนับสนุนแบบออนไลน์ของ Easy CD Creator

หากท่านไม่พบคำตอบที่ท่านต้องการในความช่วยเหลือแบบออนไลน์ หรือในคู่มือสำหรับผู้ใช้งานของ Easy CD Creator ท่านสามารถทราบข้อมูลเพิ่มเติมล่าสุดได้จากเว็บไซต์ <http://www.roxio.com>

ก

- กรอบโต้ตอบ ScanDisc 53
- กรอบโต้ตอบ การนำข้อมูลไฟล์กลับมา 55, 56
- กรอบโต้ตอบ ความคืบหน้าในการคัดลอกไฟล์ 57, 58
- กรอบโต้ตอบ ไม่สามารถนำกลับมาได้ 58
- กรอบโต้ตอบ ยูทิลิตี้ 53
- กรอบโต้ตอบการฟอร์แมต 40, 43
- กรอบโต้ตอบความคืบหน้าในการทำงานของ ScanDisc 53, 55, 57, 58
- กรอบโต้ตอบตั้งค่าการบันทึกซีดี 10, 24
- กรอบโต้ตอบตัวเลือก 37, 38
- กรอบโต้ตอบตัวเลือกการนำออก 45
- กรอบโต้ตอบทำให้เขียนได้ 50
- กรอบโต้ตอบประเภทการฟอร์แมต 40, 43
- กรอบโต้ตอบเลือกปลายทาง 56, 58
- กล่องข้อความชื่อ 37, 40, 43
- กล่องรายการแบบ drop-down
 - ช่อง ความเร็วในการเขียน 37
- กล่องรายการแบบ drop-down
 - ช่อง ความเร็วในการอ่าน 37
- กล่องรายการแบบ drop-down
 - ช่อง ไดรฟ์ปลายทาง 55, 56, 58
- กล่องรายการแบบ drop-down
 - ช่อง เลือกซีดี 35, 37, 40, 43, 45, 48
- การกำจัดช่องว่างความยาวสองวินาทีระหว่างแทรค 12
- การแก้ไข
 - ชื่อของแทรค 15
 - ชื่อของไฟล์และไฟล์เดอริวก่อนสร้างซีดี 25
- ชื่อซีดี 15
- ชื่อคิลปิน 15
- การแก้ปัญหาเบื้องต้น
 - Explorer ไม่เห็นไฟล์ในซีดี 59
 - การซ่อมซีดีที่ไม่สามารถอ่านได้ 60
 - ปัญหาในการอ่านซีดีแบบสามารถบันทึกได้ 69
- การขอรับความช่วยเหลือ 70
- การเขียน
 - เพิ่มไฟล์เข้าในซีดีอีก 33, 44, 50
 - ไฟล์ไปยังดิสก์ CD-R เป็นครั้งแรก 39
 - ไฟล์ไปยังดิสก์ CD-RW เป็นครั้งแรก 40
 - ไฟล์ไปยังดิสก์ DVD-RAM เป็นครั้งแรก 43
 - วิธีการ 33, 44
- การจำลอง 30
- การจำลองฟลอปปีดิสก์ 30
- การจำลองฮาร์ดดิสก์ 29
- การซ่อม
 - ซีดีที่ไม่สามารถอ่านได้ 60
 - ดิสก์ CD-R 57
 - ดิสก์ CD-RW 57
 - ดิสก์ DVD-RAM 57
- การซ่อมแซม
 - ดิสก์ CD-R 57
 - ดิสก์ CD-RW 57
 - ดิสก์ DVD-RAM 57
- การคัดเสียง 13, 16
- การดำเนินการ 27, 28, 69
- การดำเนินการขั้นสุดท้าย
 - ปัญหาในการอ่านซีดีแบบสามารถ

บันทึกได้ 69

การตรวจสอบโครงการซีดี 27

การถอดตอนการติดตั้ง Easy CD Creator 3

การทำ

- ซีดีข้อมูล 22, 23
- ซีดีที่ใช้งานได้ 29, 30
- ซีดีแบบ multisession 27
- ซีดีเพลง 8, 9, 10
- ซีดีเพลงที่รวบรวมเอง 11
- แทรคแบบรวม 15
- ไฟล์เดอริใหม่ 24
- สำเนาซีดี 64
- สำเนาดีสก์ 65
- หลายสำเนา 65, 66

การทำซ้ำซีดี 64

การทำสำเนา 62

- ซีดี 12
- แทรคเป็นไฟล์ WAV, MP3 หรือ WMA 14
- เพิ่มไฟล์เข้าในซีดี 33, 44, 50
- ไฟล์จากซีดีที่เสียหาย 55
- ไฟล์ที่เสียหาย 55, 58
- ไฟล์ที่หายไป 56, 57
- ไฟล์ไปยังดีสก์ CD-R เป็นครั้งแรก 39
- ไฟล์ไปยังดีสก์ CD-RW เป็นครั้งแรก 40
- ไฟล์ไปยังดีสก์ DVD-RAM เป็นครั้งแรก 43
- วิธีการ 33, 44

การนำกลับมา

- ข้อมูลจากซีดีที่เสียหาย 55
- ไฟล์ที่ไม่มีชื่อไฟล์ 56
- ไฟล์ที่เสียหาย 58
- ไฟล์ที่หายไป จากซีดี 56

การนำเข้า

- การดำเนินการ 28

การนำออก

- ดีสก์ CD-R 45, 47
- ดีสก์ CD-RW 48
- ดีสก์ DVD-RAM 48
- ตัวเลือก

เปรียบเทียบ 47

การแนะนำการใช้งาน Easy CD Creator
ชั้นพื้นฐาน 1

การบันทึก

- โครงการซีดี 19
- แทรคลงในฮาร์ดดีสก์ 10, 11, 14

การบีบอัดข้อมูล

- การเปิดใช้ 40, 41, 43

การป้องกันบัฟเฟอร์เกิดข้อมูลตกหล่น 12

การปิด

- เป็น ISO 9660, 38, 46, 47, 49
- เป็น UDF รุ่น 1.5, 38, 46, 47, 49

การเปลี่ยนชื่อ

- ไฟล์และไฟล์เดอริ 25

การเปลี่ยนแปลง

- ชื่อของไฟล์และไฟล์เดอริก่อนสร้างซีดี 25
- ตัวเลือกการนำออก 38
- ตัวเลือกของ DirectCD 37
- ลำดับของแทรค 16

การเปิด

- DirectCD 34
- ScanDisc 53, 60
- โครงการซีดี 19

การแปลงแทรค 10, 11, 14

การผนวกแทรคสองแทรคขึ้นไป 15

การเพิ่ม

- แทรคเข้าในโครงการซีดี 10
- ไฟล์เดอริใหม่ 24
- ไฟล์เข้าในซีดี 33, 44, 50
- เอฟเฟกต์พิเศษ 12

การฟอร์แมต

- ดีสก์ CD-R 39
- ดีสก์ CD-RW 41
- ดีสก์ DVD-RAM 43
- ตัวเลือกการฟอร์แมตแบบด่วน 40, 43
- ตัวเลือกการฟอร์แมตแบบเต็มรูปแบบ 40, 43
- ตัวเลือกการฟอร์แมตแบบเร็ว 40

การแยกแทรคแบบรวม 15

การลบ

ดิสก์ CD-RW 51

ดิสก์ DVD-RAM 51

ไฟล์ที่ละไฟล์จากดิสก์ CD-R 51

ไฟล์ที่ละไฟล์จากดิสก์ CD-RW 51

ไฟล์ที่ละไฟล์จากดิสก์ DVD-RAM 51

การลบ

แทรคจากโครงการซีดีเพลง 16

ไฟล์และโฟลเดอร์ 24

การลบซีดี 27

การลบออก

การลบข้อมูลในดิสก์ CD-RW 27

เนื้อหาของดิสก์ CD-RW 51

เนื้อหาของดิสก์ DVD-RAM 51

ไฟล์ที่ละไฟล์จากดิสก์ CD-R 51

ไฟล์ที่ละไฟล์จากดิสก์ CD-RW 51

ไฟล์ที่ละไฟล์จากดิสก์ DVD-RAM 51

ไฟล์และโฟลเดอร์ก่อนสร้างซีดี 24

การเล่น

แทรค 16

การเล่นตัวอย่าง

การสแกนซีดี 52, 53, 54

การสร้าง

ซีดีข้อมูล 22, 23

ซีดีที่ใช้งานได้ 29

ซีดีแบบ multisession 27

ซีดีเพลง 8, 10, 11, 12

ซีดีเพลงที่รวบรวมเอง 11

แทรคแบบรวม 15

โฟลเดอร์ใหม่ 24

สำเนาซีดี 64

สำเนาดิสก์ 65

หลายสำเนา 65, 66

การแสดงผล

จำนวนไฟล์ โฟลเดอร์

หรือแทรคในโครงการซีดี 18, 26

เนื้อที่ที่สามารถใช้งานได้นบนซีดี 18, 26

การอ่าน

ดิสก์ CD-R 48

ดิสก์ CD-RW 49

ดิสก์ DVD-RAM 49

การอ่านข้อมูลเสียงแบบดิจิทัล 64

ข

ข้อมูล

การตรวจสอบความสมบูรณ์ของ 54, 58

การทำสำเนาจากซีดีที่เสียหาย 55

การทำสำเนาไปยังดิสก์ CD-R

เป็นครั้งแรก 39

การทำสำเนาไปยังดิสก์ CD-RW

เป็นครั้งแรก 40

การทำสำเนาไปยังดิสก์ DVD-RAM

เป็นครั้งแรก 43

การทำสำเนาไฟล์ที่เสียหาย 58

การทำสำเนาไฟล์ที่หายไป 56

การเพิ่มไฟล์เข้าในซีดี 33, 44, 50

การลบออกจากซีดี 51

วิธีการทำสำเนา 33, 44

ค

ความต้องการของระบบ 2

ความต้องการขั้นต่ำของระบบ 2

ความต้องการที่วางในฮาร์ดดิสก์ 63, 65

ความเร็วในการเขียน

การเปลี่ยนแปลง 37

ความเร็วในการอ่าน

การเปลี่ยนแปลง 37

ความสมบูรณ์

การตรวจสอบ 54, 55, 58

คำถามที่ถูกลบไป 70

คำแนะนำ

สำหรับการสร้างซีดี 12

คำสั่งคุณสมบัติของโครงการซีดี 20

คุณสมบัติ 66

ซีดี 66

คุณสมบัติของซีดี 66

คุณสมบัติของไดรฟ์ 66

คุณสมบัติของแทรคเสียง 21

เครื่องเล่นซีดี 16

โครงการซีดี

- การจัดการแทรก 13
- การจัดการไฟล์และโฟลเดอร์ 24
- การตรวจสอบ 27
- การบันทึก 19
- การเปลี่ยนชื่อไฟล์และโฟลเดอร์ 25
- การเปิด 19
- การลบไฟล์และโฟลเดอร์ 24
- การสร้างโฟลเดอร์ใหม่ 24

คุณสมบัติ 20

โครงการซีดีข้อมูล 24

โครงการซีดีเพลง 8, 9, 15

- การแก้ไขชื่อซีดีและชื่อศิลปิน 15
- การแก้ไขชื่อแทรก 15
- การจัดการแทรก 13
- การเปลี่ยนลำดับของแทรก 16
- การลบแทรก 16
- การเล่นตัวอย่างแทรก 13

ช

ช่องว่าง

การป้องกันระหว่างแทรกเพลง 12

ช่องว่างความยาวสองวินาที 12

ชื่อซีดี 11, 19, 20

ชื่อศิลปิน 11, 15, 20

ช

ซอฟต์แวร์ OEM iii

ซอฟต์แวร์ต้นฉบับ

เมื่อใดจึงใช้ 34

ซีดี

- multisession 27, 28
- การแก้ไขชื่อของ 15
- การจัดการแผ่นเปล่า 5
- การซ่อมแซม 57
- การตรวจสอบว่าระบบของท่านสนับสนุน
แบบที่สามารถบูตได้ 29

การทำสำเนา 12

การนำไฟล์กลับมาจาก 55

การนำไฟล์ที่เสียหายกลับมาจาก 55, 58

การนำไฟล์ที่หายไปกลับมาจาก 56

การเพิ่มไฟล์เข้าใน 33, 44, 50

การเพิ่มไฟล์เข้าในซีดีของ
Easy CD Creator 50

การรวบรวม 8, 11

การลบ 27

การลบไฟล์ออกจาก 51

การเล่นเพลง 16

การสแกน 53, 54

การสร้างจากซีดีเพลง 10, 11

การสร้างจากไฟล์ MP3, 10, 11

การสร้างจากไฟล์ WAV 10, 11

การสร้างสิ่งที่สามารถบูตได้ 29

ข้อมูล 22, 23, 29

ความจุ 6

ปัญหาในการอ่าน 69

เพลง 8, 9, 10, 11

ไม่สามารถเห็นไฟล์ใน 59

ซีดี 63

ซีดีข้อมูล 22

เกี่ยวกับการทำสำเนา 62

ซีดีต้นฉบับ

ซีดีต้นฉบับ 63

การทำสำเนา 64

ซีดีที่บูตได้

การสร้าง 29, 30

ตรวจสอบว่าระบบของท่านสนับสนุน 29

ซีดีที่ไม่สามารถอ่านได้

การซ่อม 60

ซีดีที่เสียหาย

การคัดลอกไฟล์จาก 55

การซ่อมแซม 57

การนำไฟล์กลับมาจาก 55

ซีดีแบบ enhanced

เกี่ยวกับการทำสำเนา 62

ซีดีแบบ mixed-mode

 การทำสำเนา 64

 เกี่ยวกับการทำสำเนา 62

ซีดีแบบ multisession 27, 28

ซีดีแบบสามารถบันทึกได้ 69

ซีดีเปล่า 5, 6

ซีดีเพลง 7

 การทำสำเนา 64

 เกี่ยวกับการทำสำเนา 62

 คำแนะนำ 12

ซีดีเพลงที่รวบรวมเอง 8, 11

ซีดีภาพถ่าย

 เกี่ยวกับการทำสำเนา 62

จ

ฐานข้อมูลเพลงแบบออนไลน์ 9, 11, 17, 19, 20

ค

ดิสก์ CD-R

 การทำให้เขียนได้ 50

 การนำออก 45

 การบีบอัดข้อมูล 39

 การเพิ่มไฟล์เข้าใน 33, 44, 50

 การเพิ่มไฟล์เข้าในซีดีของ
 Easy CD Creator 50

 การฟอร์แมต 40

 การอ่าน 48

 เทคโนโลยีที่ได้รับการกำหนด 33

 ไม่สามารถเห็นไฟล์ใน 59

ดิสก์ CD-R 5, 6

ดิสก์ CD-RW

 การนำออก 48

 การบีบอัดข้อมูล 40

 การเพิ่มไฟล์เข้าใน 33, 44, 50

 การฟอร์แมต 41, 42

 การลบ 51

 การลบไฟล์ที่ละไฟล์ออกจาก 51

 การอ่าน 49

เทคโนโลยีที่ได้รับการกำหนด 33

 ไม่สามารถเห็นไฟล์ใน 59

ดิสก์ CD-RW 5, 6, 27

ดิสก์ DVD-RAM

 การนำออก 48

 การบีบอัดข้อมูล 43

 การเพิ่มไฟล์เข้าใน 33, 44, 50

 การฟอร์แมต 43, 44

 การลบไฟล์ที่ละไฟล์ออกจาก 51

 การอ่าน 49

ดิสก์ mini CD-R 6

ไดรฟ์ต้นฉบับ 64

ไดรฟ์ปลายทาง 64

ไดรเวอร์ 29, 31

ไดเรกทอรี

 การเปลี่ยนชื่อก่อนสร้างซีดี 25

 การลบก่อนสร้างซีดี 24

ด

ตรวจสอบว่าสนับสนุนซีดีแบบที่ใช้บูตได้ 29

ตัวทำสำเนาซีดี 12

ตัวเลือก

 การเปลี่ยนแปลงสำหรับ DirectCD 37

 นำออก 39, 47

 สำหรับการนำออกที่เปรียบเทียบ 47

ตัวเลือก ทำสำเนาซีดีต้นฉบับไปยัง

 ฮาร์ดไดรฟ์ก่อน 65

ตัวเลือก ปล่อยให้อยู่ในลักษณะเดิม 45, 47, 48

ตัวเลือก ปล่อยให้อยู่ในลักษณะเดิมทุกครั้ง 38

ตัวเลือก ป้องกันซีดีเพื่อไม่ให้เขียน
 ข้อมูลได้อีก 46

ตัวเลือก ปิดเป็น UDF รุ่น 1.5, 38, 45, 46, 47, 49

ตัวเลือก

 ปิดเป็นแบบอ่านได้ในคอมพิวเตอร์ทุกเครื่อง
 38, 46, 47, 50

ตัวเลือก เปิดใช้การบีบอัดข้อมูล 40, 41, 43

ตัวเลือกการฟอร์แมตแบบด่วน 40, 43

ตัวเลือกการฟอร์แมตแบบเต็มรูปแบบ 42, 44

ตัวเลือกการฟอร์แมตแบบเร็ว 40

ตัวเลือกแสดงกรอบได้ดูพบตัวเลือก
การนำซีดีออกทุกครั้ง 37

ตัวเลือกแสดงข้อความแจ้งการนำซีดีออก 37
ตัวเลือกแสดงข้อความแจ้งซีดีพร้อมใช้งาน 37
ตัวเลือกแสดงไอคอนในทาสก์บาร์ 38
ตัวอ่าน UDF 33, 34, 48, 49

ถ

แถบข้อมูลซีดี 6, 18, 26
แถบต้นฉบับและปลายทาง 64
แถบตัวเลือกขั้นสูง 65
แถบสถานะ 17, 25

ท

ทำสำเนาซีดี 61
จากซีดี 63
แทรก
การแก้ไขชื่อ 15
การจัดการในโครงการซีดีเพลง 13
การป้องกันการเกิดช่องว่างระหว่าง 12
การเปลี่ยนลำดับของ 16
การผนวกจำนวนสองชิ้นไป 15
การแยกการรวม 15
การรวม 15
การลบ 16
การเล่น 17
การเล่นตัวอย่าง 13
ความยาว 20
จำนวนในโครงการซีดี 17, 25
ชื่อ 11, 19, 20
แปลงแทร็คเป็นไฟล์ WAV, MP3 หรือ
WMA 14
แทร็คแบบรวม 15

น

เนื้อที่ที่สามารถใช้งานได้บนซีดี 18, 26
เนื้อที่ที่สามารถใช้งานได้บนซีดี 18, 26

บ

บริการสนับสนุน 70
บริการสนับสนุน ลูกค้า iii
บริการสนับสนุนทางด้านเทคนิค iii, 70
บริการสนับสนุนแบบออนไลน์ 70
บริการสนับสนุนลูกค้า iii
บริการสนับสนุนลูกค้าของ OEM iii
บริการสนับสนุนสำหรับผลิตภัณฑ์ 70
บัฟเฟอร์เกิดข้อมูลตกหล่น 12

ป

ปุ่ม ScanDisc 53
ปุ่ม Web-CheckUp 35
ปุ่ม ตัวเลือก 35, 37
ปุ่ม ทำให้เขียนได้ 35, 50
ปุ่ม โพลเดอริใหม่ 56, 58
ปุ่ม ลบซีดี 35
ปุ่ม สแกน 53
ปุ่มซีดียูทิลิตี้ 35, 36, 53
ปุ่มทำสำเนา 55, 56, 58
ปุ่มนำออก 36, 45
ปุ่มฟอร์แมตซีดี 37, 40, 43
ปุ่มเริ่มต้นการฟอร์แมต 39, 40, 43
ปุ่มลบ 24

ผ

แผ่นดิสก์ DirectCD
เกี่ยวกับการทำสำเนา 62

พ

ฟลอปปีดิสก์ 31
ฟลอปปีดิสก์แบบสามารถบูตได้ 29, 30, 31
ฟอร์แมต ISO 9660
การปิดเป็น 45, 47
การอ่าน 48
ฟอร์แมตเสียง 14
โพลเดอริ

การสร้างใหม่ 24
 การลบก่อนสร้างซีดี 24
 การเปลี่ยนชื่อก่อนสร้างซีดี 25
 จำนวนในโครงการซีดี 17, 25
 โฟลเดอร์ใหม่ 24
 ไฟล์
 การค้นหา 25
 การตรวจสอบความสมบูรณ์ของ 54, 58
 การทำสำเนาจากซีดีที่เสียหาย 55
 การทำสำเนาไปยังดิสก์ CD-R เป็นครั้งแรก 39
 การทำสำเนาไปยังดิสก์ CD-RW เป็นครั้งแรก 40
 การทำสำเนาไปยังดิสก์ DVD-RAM เป็นครั้งแรก 43
 การทำสำเนาสิ่งที่เสียหาย 58
 การทำสำเนาสิ่งที่หายไป 56
 การเปลี่ยนชื่อก่อนสร้างซีดี 25
 การเพิ่มไฟล์เข้าในซีดีอิก 33, 44, 50
 การลบก่อนสร้างซีดี 24
 การลบโดยแยกลบ 51
 การลบทั้งหมด 51
 จำนวนในโครงการซีดี 17, 25
 วิธีการทำสำเนา 33, 44
 ไฟล์ MP3, 11, 14, 16
 ไฟล์ WAV 11, 14, 16
 การแปลงเป็น 14
 ไฟล์ WMA 11, 14, 16
 ไฟล์ชั่วคราว
 การระบุตำแหน่ง 65
 ไฟล์ที่เสียหาย 57
 ไฟล์ที่หายไป
 การคัดลอกจากซีดี 55
 การนำกลับมาจากซีดี 55
 ไฟล์เสียง 7, 8, 10, 16, 17
 ไฟล์อิมเมจ 65

จ

ระบบปฏิบัติการ

สามารถอ่าน ISO 9660, 48
 สามารถอ่าน UDF รุ่น 1.5, 33, 48
 ระบบพื้นฐาน
 สามารถอ่าน ISO 9660, 48
 สามารถอ่าน UDF รุ่น 1.5, 48
 ระบบไฟล์ 18, 26
 รายการของโฟลเดอร์ต้นฉบับ 55
 รายการของไฟล์ต้นฉบับ 55
 รายการโฟลเดอร์ปลายทาง 56, 58

ล

ลำดับ
 ของแทร็ค 16
 ลำโพง 13, 16

ว

วิดีโอซีดี
 เกี่ยวกับการทำสำเนา 62
 วิธีการเขียน 18, 26

ส

สนับสนุนซีดีรวม 30
 ส่วนข้อมูลซีดี 35
 สามารถบันทึกข้อมูลลงในซีดีได้มากเท่าใด 6
 สำเนาดีสก์ 65
 สิ่งที่กำหนด
 สำหรับระบบ 2
 สื่อซีดี 5, 6

ห

หลายสำเนา 65
 การทำให้กระบวนการเร็วขึ้น 65
 คำแนะนำในการสร้าง 66
 โหมด 2, 27

อ

ฮาร์ดดิสก์แม่ข่าย SCSI 29

อินเทอร์เน็ท 19, 20

อิมเมจของซีดี

การสร้างซีดีจาก 12

เมื่อใดจึงใช้ 12

เอฟเฟกต์ fade

การเล่นตัวอย่างแทรคก่อนบันทึกซีดี 13

ฮ

ฮาร์ดดิสก์

การคัดลอกเพลงไปยัง 14

A

autoexec.bat 29, 31

B

BIOS 29

bootcat.bin 29

bootimg.bin 29

C

CD-ROM XA 27

config.sys 29, 31

D

DirectCD 32

การใช้สำหรับ 34

การเปลี่ยนแปลงตัวเลือกสำหรับ 37

การเริ่มต้น 34

วินโดว์หลัก 35

I

ISO 9660 18, 26

ISRC 21

J

Joliet 18, 26

M

mscdex.exe 31

S

ScanDisc

กระบวนการ 54

การเริ่มต้น 53

ภาพรวม 52

เมื่อใดจึงใช้ 53

U

UDF รุ่น 1.5

การเปิดเป็น 46, 47, 49

การอ่าน 33, 48

ที่ได้รับการกำหนด 33

UPC 20