

Roxio Easy CD Creator™ 5 Basic

Snabbguide

Copyright

© 1994-2001 Roxio, Inc. Med ensamrätt. Ingen del av denna publikation får reproduceras, sparas i ett lagringssystem eller spridas i någon form, vare sig elektroniskt, mekaniskt, genom fotokopiering, inspelning eller på annat sätt, utan i förväg inhämtat skriftligt medgivande från Roxio, Inc., 461 South Milpitas Blvd., Milpitas, CA 95035, USA.

Varumärken

Roxio, Roxio-logotypen, Easy CD Creator, CD Spin Doctor, Web-CheckUp, Take Two, DirectCD, Sound Morph och SoundStream är varumärken som tillhör Roxio, Inc., och som kan vara registrerade i vissa jurisdiktioner.

Windows 95, Windows 98, Windows NT, Windows 2000, Windows Me och Windows XP är varumärken som tillhör Microsoft Corporation i USA och andra länder och som används under licens.

ArcSoft and VideoImpression är registrerade varumärken som tillhör ArcSoft, Inc.

Brusreducerings- och ljudförbättringsteknik är licensierad från Arboretum Systems, Inc. Copyright © 1999 av Arboretum Systems, Inc.

QDesign MP3 Audio Codec. Copyright 1999-2000. QDesign Corporation. Med ensamrätt. <http://www.qdesign.com>.



Ljudkomprimeringstekniken MPEG Layer-3 licensierad från Fraunhofer IIS och THOMSON multimedia. <http://www.iis.fhg.de/amm/>.



Primär gränssnittsdesign av XEODesign®, Inc. <http://www.xeodesign.com>.



Alla andra företag eller produktnamn är varumärken och/eller registrerade varumärken som tillhör sina respektive ägare.

Ändringar

Materialet i detta dokument är endast avsett som information och kan komma att ändras utan föregående meddelande. Vid framställandet av detta dokument har största möjliga riktighet eftersträvat. Roxio, Inc. har dock inget ansvar för misstag som uppkommit genom fel eller underlåtelser i detta dokument, eller genom användandet av häri angiven information.

Roxio förbehåller sig rätten till ändringar i produktdesignen utan reservation och utan att meddela dess användare.

Friskrivningsklausul

OM DENNA PRODUKT UPPMANAR TILL KOPIERING AV MATERIAL, MÅSTE DU HA TILLÅTELSE FRÅN MATERIALETS UPPHOVSRÄTTSSINNEHAVARE FÖR ATT UNDVIKA ATT BRYTA MOT UPPHOVSRÄTTSLAGEN, VILKET KAN LEDA TILL SKADESTÅND.

Om OEM-programvara

Vad är OEM?

En Roxio OEM-produkt (Original Equipment Manufacturer) är en produkt som sålts av Roxio till ett annat företag för integrering i eller användning tillsammans med deras produkt. Om din programvara medföljde en annan tillverkares produkt så är den en OEM-produkt. Programvaran är ibland anpassad till den CD-brännare som medföljer.

Hur får jag teknisk support för min OEM-produkt?

Roxio tillhandahåller inte direktsupport för dessa produkter. Roxios produkt är en del av OEM-tillverkarens produkterbjudande och därför tillhandahåller de support. Om du har en av dessa Roxio OEM-produkter, var vänlig kontakta OEM angående dina supportalternativ.

Du kan också besöka vår webbplats: <http://www.roxio.com>. På Roxios webbplats hittar du utförligt självhjälpsmaterial samt sätt att ta kontakt med oss för support mot ersättning.

Roxio, Inc. Licensavtal för OEM-version av programvaran

LÄS NOGGRANT: FÖR ANVÄNDNINGEN AV DENNA PROGRAMVARA GÄLLER VILLKOREN I PROGRAMVARULICENSEN FRÅN ROXIO INC. OCH ANDRA LICENSGIVARE VARS PROGRAMVARA EVENTUELLT MEDFÖLJER DENNA PRODUKT. GENOM ATT ANVÄNDA DEN PROGRAMVARA SOM MEDFÖLJER DENNA PRODUKT ACCEPTERAR DU DE LICENSVILLKOR SOM ANGES AV PROGRAMVARANS LICENSGIVARE ENLIGT NEDAN. OM DU INTE VILL ACCEPTERA LICENSVILLKOREN FÖR PROGRAMVARAN SKALL DU RETURNERA DEN OANVÄNDA PRODUKTEN TILL DEN KÄLLA FRÅN VILKEN DU ERHÖLL DEN.

Licensavtal för Roxio-programvara

(Program för enskilda användare, ej nätverk)

I och med att du får licens att använda Roxio-programvaran, som eventuellt innehåller programvara från tredje part och korrigeringsfiler som Roxio publicerar ("Programvara") samt tillhörande dokumentation, accepterar du följande villkor:

1. Licens. Detta avtal ger dig ("Licenstagaren") en licens för att:
 - a. använda Programvaran på ett enskilt datorsystem, som inte är avsett för användning av fler än fem (5) användare, och
 - b. endast framställa ett exemplar av Programvaran i maskinläsbar form i arkiveringssyfte, under förutsättning att du reproducerar Roxio's copyright-meddelanden. Enligt definitionen i denna licens "används" Programvaran när den antingen är inläst i RAM-minnet eller installerad på en hårddisk eller annan permanent minnesenhet. Programvaran får endast "användas" på en dator vid varje given tidpunkt. (Andra licensvillkor och avgifter gäller för nätverks- och fleranvändarprogram.) Oavsett det ovanstående, får Programvaran användas på en hemdator, bärbar dator eller annan dator som tillhör Programvarans huvudanvändare och ett ytterligare exemplar av Programvaran får framställas för detta syfte. Som ett särskilt villkor i denna licens accepterar du att använda Programvaran i enlighet med all tillämplig lagstiftning, inklusive copyright-lagar, samt att inte framställa exemplar av, överföra, visa eller distribuera ljud eller annat innehåll med hjälp av Programvaran utan att inhämta alla erforderliga licenser eller tillstånd från innehållsets ägare.

2. Begränsningar. Du får inte distribuera exemplar av Programvaran till andra eller elektroniskt överföra Programvaran från en dator till en annan i ett nätverk. Du har inte rätt att använda någon licenserad codec i Programvaran eller själva Programvaran vid realtidssändning (markbunden, satellit, kabel eller annat medium) eller sändning via Internet eller andra nätverk såsom - men ej begränsat till - intranät etc. eller s.k. "pay-audio" eller program för s.k. "audio-on-demand". För sådan användning krävs en separat licens. Du kan få detaljerade upplysningar om MP3-licenser genom att besöka <http://www.mp3licensing.com>. Du får inte anslå eller på annat sätt göra Programvaran, eller någon del därav, tillgänglig i någon form på Internet. Du får inte använda Programvaran i ett datorserviceföretags verksamhet, inklusive i tidsdelningsprogram. Programvaran innehåller delar som är att betrakta som företagshemligheter och för att dessa skall skyddas får du inte dekompile eller backassemblera Programvaran eller på annat sätt omvandla den till källkod. Innehållsproducenter använder tekniken för digitalrättshantering (digital rights management, DRM) som ingår i denna programvara för att skydda sitt innehålls integritet (Secure Content) så att intellektuella egendomar, inklusive copyright, i sådant innehåll inte används på oärligt sätt. Ägare av sådant skyddat innehåll (Secure Content Owners) kan emellanåt begära att Roxio eller dess leverantörer ska stå för säkerhetsrelaterade uppdateringar av DRM-komponenterna i programvaran (Security Updates) som kan påverka förmågan att kopiera, visa och/eller spela skyddat innehåll med programvaran eller andra tillämpningsprogram som använder programvaran. **Du samtycker därmed till, om du väljer att ladda ned ett licensavtal från Internet vilket gör det möjligt för dig att använda skyddat innehåll, att Roxio eller dess leverantörer kan, i samband med sådant licensavtal, möjliggöra nedladdning av sådana säkerhetsuppdateringar till din dator som en ägare av skyddat innehåll begär att Roxio eller dess leverantörer skall distribuera.** Roxio och dess leverantörer kommer inte att hämta någon personligt identifierbar information, eller annan information, från din dator vid nedladdningen av sådana säkerhetsuppdateringar. PROGRAMVARAN ELLER DELAR DÄRAV FÅR INTE ÄNDRAS, ANPASSAS, ÖVERSÄTTAS, HYRAS UT, LEASAS, LÅNAS UT, SÄLJAS I VINSTSYFTE, DISTRIBUTERAS, LÄGGAS UPP PÅ NÄTVERK ELLER ANVÄNDAS FÖR ATT SKAPA HÄRLEDDA PRODUKTER SOM BASERAS PÅ PROGRAMVARAN ELLER DELAR AV DENNA.
3. Äganderätt till Programvaran. Som Licenstagare äger du det lagringsmedium där programvaran är lagrad, men Roxio och dess licensgivare behåller äganderätten till namnet och Programvaran som lagrats på originalmediet samt alla senare exemplar av Programvaran, oavsett i vilken form och på vilket medium originalet och exemplaren lagrats. Denna licens innebär ingen försäljning av Programvaran eller exemplar framställt därav.
4. Sekretess. Du accepterar att behandla Programvaran som konfidentiell information och inte röja detaljer om Programvaran för tredje part utan skriftligt medgivande från Roxio. Du accepterar dessutom att vidta alla rimliga åtgärder för att hindra obehöriga från att komma åt Programvaran.

5. Giltighet. Detta licensavtal är giltigt t.o.m. 1 januari 2045, såvida det inte sägs upp tidigare. Du kan säga upp licensavtalet när som helst genom att förstöra Programvaran (inklusive tillhörande dokumentation) tillsammans med alla exemplar av Programvaran eller delar därav. Roxio har rätt att säga upp licensen omedelbart om du bryter mot något villkor i detta avtal. Vid uppsägning av avtalet, innefattande uppsägning på din egen begäran, måste Programvaran med tillhörande dokumentation, samt alla exemplar av Programvaran eller delar därav förstöras.
6. Särskilda villkor gällande databaser. Då en databas medföljer Programvaran vidkännes du att den endast licensieras i samband med användningen av Programvaran i syfte att skapa diskar samt att databasen och alla data som hämtas därifrån måste behandlas som konfidentiell information i enlighet med villkoren i avsnitt 4. Denna licens ger dig inga rättigheter att distribuera eller delge andra information i databas eller data.
7. Begränsad garanti. Roxio och dess licensgivare garanterar endast Programvarans prestanda på alla väsentliga punkter i enlighet med medföljande skriftliga dokumentation under en period av trettio (30) dagar från datumet på ditt inköpskvitto. ROXIO OCH DESS LICENSGIVARE GARANTERAR INTE ATT ANVÄNDNING AV PROGRAMVARAN (INKLUSIVE DOKUMENTATION) GER ÖNSKAT RESULTAT. OVANSTÄENDE ANGER DEN ENDA OCH EXKLUSIVA GOTTGÖRELSE SOM ROXIO OCH DESS LICENSGIVARE TILLHANDAHÅLLER VID AVTALSBROTT. UTÖVER DENNA BEGRÄNSADE GARANTI LÄMNAR ROXIO OCH DESS LICENSGIVARE INGEN GARANTI, VARE SIG UTTRYCKLIGEN ELLER UNDERFÖRSTÅDD, INKLUSIVE, MEN UTAN BEGRÄNSNING, FRÅNVARO AV INTRÅNG I TREDJE PARTS RÄTTIGHETER, SÄLJBARHET ELLER LÄMPLIGHET FÖR VISST SYFTE. I vissa länder får inte underförstådda garantier uteslutas eller tidsbegränsas. Detta kan innebära att ovanstående begränsningar inte gäller dig. Denna garanti ger dig vissa lagliga rättigheter, och du kan dessutom ha andra rättigheter, som varierar mellan olika länder.

Roxio och dess licensgivares enda skyldighet och din enda möjlighet för kompensation är: (a) utbyte av den returnerade Programvaran som inte uppfyllde ovanstående begränsade garantivillkor, eller (b) om Roxio eller dess distributörer inte kan leverera en felfri Programvara, kan du säga upp avtalet genom att återlämna Programvaran, varvid erlagd köpeskilling betalas tillbaka. Om du köpte denna Programvara med medföljande maskinvaruprodukt måste Programvaran återlämnas till maskinvarans tillverkare.

8. Begränsning av ansvar. ROXIO ELLER DESS LICENSGIVARE KOMMER INTE UNDER NÅGRA OMSTÄNDIGHETER ATT ANSVARA FÖR FÖLJDSKADOR ELLER INDIREKTA SKADOR, INKLUSIVE UTEBLIVEN VINST, FÖRLORADE BESPARINGAR ELLER DATAFÖRLUST ÄVEN OM ROXIO ELLER EN LICENSGIVARE HAR INFORMERATS OM RISKER FÖR SÅDANA SKADOR. ROXIO ANSVARAR HELLER INTE FÖR SKADEANSPRÅK FRÅN TREDJE PART. I vissa länder får inte följdskador eller indirekta skador uteslutas eller tidsbegränsas. Detta kan göra att denna begränsning inte gäller dig.

9. Export. Du respekterar de lagar och förordningar i USA och andra länder som begränsar export och vidareexport av Programvaran. Du förbinder dig att inte exportera eller vidareexportera Programvaran eller dess dokumentation i någon form i strid med gällande lag i USA eller andra länder.
10. Indemnitet. Du samtycker till att Roxio inte ska vara skadeståndsskyldig, oavsett hur du använder Programvaran. Du tillförsäkrar att Roxio ska hållas skadelös vid eventuella skadeståndsanspråk från tredje part, skador, skadeståndsanspråk, kostnader och avgifter (inklusive rimligt advokatarvode) som uppkommer i och med användningen av Programvaran, samt din oförmåga att rätta dig efter något av villkoren i detta avtal.
11. Begränsade rättigheter för myndigheter i. Användning av Programvaran lyder under följande begränsade rättigheter. Om Programvaran har erhållits i enlighet med villkoren i ett GSA-avtal: användning, reproduktion eller avslöjande måste ske i enlighet med de begränsningar som anges i lämpligt ADP Schedule-avtal. Om Programvaran har erhållits i enlighet med villkoren i ett DoD-avtal eller ett avtal med ett civilt organ, lyder myndighets användning,, kopiering eller avslöjande under begränsningarna i detta Avtal i enlighet med 48 C.F.R. 12.212 i USA:s Federal Acquisition Regulations och dess efterföljare och 49 C.F.R. 227.7202-1 i DoD-tillägget i FAR och dess efterföljare.
12. Allmänt. Du bekräftar att du läst och förstått detta avtal och att du genom användning av Programvaran accepterar villkoren i detta avtal. Du accepterar vidare att detta är det allennärådande avtalet som gäller mellan dig och Roxio och att detta avtal i sin helhet ersätter tidigare ingångna avtal, muntliga eller skriftliga, samt all annan kommunikation mellan dig och Roxio rörande denna avtalsfråga. Inga förändringar av eller tillägg till villkoren kommer att kunna användas vid talan mot Roxio såvida inte Roxio ger uttryckligt medgivande därtill. Detta skall i så fall ha gjorts skriftligt och undertecknats av behörig företrädare för Roxio. Du har hela ansvaret för att Programvaran används på ett lagenligt och ansvarsfullt sätt. Detta avtal lyder under lagen i staten Kalifornien, USA, med undantag för frågor om upphovsmannarätt som omfattas av federala lagar i USA. Tvistemål avgörs av domstol i Milpitas, Kalifornien, USA. Om någon del av detta avtal inte kan gälla under annan jurisdiktion skall avtalet betraktas som om denna del inte fanns och resterande delar av avtalet skall gälla. Alla rättigheter till Programvaran är förbehållna Roxio såvida inte annat angivits i detta avtal. Om du har några frågor rörande detta avtal kan du kontakta Roxio genom att skriva till:

Roxio, Inc.
Legal Department
461 South Milpitas Boulevard
Milpitas, CA 95035, USA.

Innehåll

1 Inledning

- Medföljer Easy CD Creator 2
- Systemkrav 2
- Avinstallera Easy CD Creator 3
- Installera Easy CD Creator 3
- Starta Easy CD Creator 4
 - Använda Project Selector 4
- Vilken typ av tomma CD-skivor skall jag använda ? 5
 - När ska CD-R-skivor användas? 5
 - När ska CD-RW-skivor användas? 6
- Hur mycket data eller musik får plats på en CD? 6

2 Skapa musik-CD med Easy CD Creator

- Skapa en musik-CD 8
- Skapa musik-CD-skivor med endast CD-brännare 10
- Skapa en bland-CD 11
- Tips för att skapa musik-CD-skivor 12
- Arbeta med spår i musik-CD-projekt 13
 - Förhandsgranska spår 13
 - Konvertera spår till WAV- eller WMA-fil 14
 - Slå ihop (sammansatta) spår 15
 - Dela upp sammansatta spår 15
 - Redigera CD-namn och artistnamn 15
 - Redigera spårnamn 15
 - Ändra ordning på spåren 16
 - Ta bort ett spår från musik-CD-projektet 16
- Spela upp ett spår 16

- Visa statusfältet 17
- Visa CD-informationsfältet 18
- Spara och öppna ett CD-projekt 19
- Upprätta anslutning till musikdatabasen på Internet 19
- Avancerad användning av musik-CD 20
 - Skriva en UPC-kod 20
 - Ange ISRC-information 20

3 Skapa data-CD med Easy CD Creator

- Skapa en data-CD 22
- Arbeta med filer och mappar i data-CD-projekt 23
 - Skapa en ny mapp 23
 - Ta bort filer och mappar 23
 - Ändra namn på filer och mappar 24
 - Söka efter filer 24
- Visa statusfältet 24
- Visa CD-informationsfältet 25
- Radera en CD-skiva 26
- Validera ett CD-projekt 26
- Avancerad användning av data-CD 26
 - Skapa en CD-skiva av flersessionstyp 26
 - Importerera en session manuellt 27
 - Skapa en startbar CD-skiva 28

4 Skapa en data-CD med DirectCD

- Komma igång med DirectCD 31
- CD-R- och CD-RW-teknik 32
 - Om CD-ReWritable-teknik 32
 - Om UDF v.1.5 32
- Användningsområden för DirectCD 33
- Starta DirectCD 33
- Huvudfönstret i DirectCD 34
- Ändra alternativ för DirectCD 36

- Kopiera filer till en CD-skiva 38
 - Kopiera filer till en CD-R-skiva första gången 39
 - Kopiera filer till en CD-RW-skiva första gången 39
 - Kopiera filer till en DVD-R-skiva första gången 41
 - Kopieringsmetoder 43
- Mata CD-skivor 43
 - Mata ut en CD-R-skiva 43
 - Jämföra utmatningsalternativ för CD-R 45
 - Mata ut en CD-RW- eller DVD-R-skiva 46
- Läsa CD-skivor 46
 - Läsa CD-R-skivor 47
 - Läsa CD-RW-skivor 48
 - Läsa DVD-R-skivor 48
- Lägga till och radera filer 48
 - Lägga till fler filer på en Easy CD Creator CD-R-skiva 48
 - Lägga till fler filer på alla andra CD-skivor 49
 - Radera en CD-skiva 49
 - Ta bort enskilda filer 50
- Söka efter fel på CD-skivor 50
 - Starta ScanDisc 51
 - ScanDisc-processen 52
 - Återställa filer 53
 - Återställa borttappade filer 54
 - Reparera CD-skivor 55
 - Återställa skadade filer 56
- Felsöka DirectCD 57
 - Filer som har kopierats till CD-skivan visas inte i Utforskaren 57
 - Åtgärda en oläsbar CD-skiva 58

5 Kopiera CD-skivor med CD Copier

- Vilka CD-skivor kan jag kopiera? 60
- Använda CD-ROM som källenheter 61
- Använda CD-brännaren som käll- och målenhet 61
- Kopiera CD-skivor 62

Kopiera musik- och Mixed-Mode-CD 62
Skapa en CD-kopia 63
Skapa flera kopior 64
Egenskaper för CD-information 64
Egenskaper för CD-enhet 64

6 Felsöka Easy CD Creator

Vanliga frågor 66
Problem vid läsning av CD-R-skivor 67
Få hjälp 68
 Direkthjälp 68
 Direkthjälp för Easy CD Creator 68

Index

Inledning

I detta kapitel

➤ Medföljer Easy CD Creator	2
➤ Systemkrav	2
➤ Avinstallera Easy CD Creator	3
➤ Installera Easy CD Creator	3
➤ Starta Easy CD Creator	4
➤ Vilken typ av tomma CD-skivor skall jag använda ?	5
➤ Hur mycket data eller musik får plats på en CD?	6

Skapa egna CD-skivor med Easy CD Creator 5 Basic. Med bara ett par musklickningar kan du skapa musik-CD som kan spelas upp på din stereo hemma eller i bilen eller skapa data-CD för lagring av data, t.ex. filerna och mapparna på hårddisken.

Här är en del av vad du kan göra med Easy CD Creator 5 Basic:

- Skapa högkvalitativa musik-CD från valfri ljudkälla, inklusive andra musik-CD och ljudfiler (WAV, MP3 eller WMA).
- Arkivera och lagra data på en data-CD.
- Skapa säkerhetskopior av favoritmusik- eller data-CD.

Medföljer Easy CD Creator

Easy CD Creator innehåller följande program:

- **Easy CD Creator:** Skapa musik-CD från andra CD, MP3, med mera. Skapa data-CD för att dela in och arkivera data i det mest kompatibla formatet.
- **DirectCD:** Skapa data-CD som du kan använda för att skriva direkt till en CD-R- eller CD-RW-skiva, på samma sätt som du skulle skriva filer till en diskett eller en flyttbar enhet.
- **CD Copier:** Skapa säkerhetskopior av musik- och data-CD.

Systemkrav

Här är minimikraven på systemet för Easy CD Creator:

- IBM PC eller kompatibel, 200 MHz eller snabbare
- Windows 95/98/NT4/2000/Me/XP
- 32 MB RAM (64 MB RAM rekommenderas)
- 50 MB ledigt hårddiskutrymme
- CD-R- eller CD-RW-enhet
- CD-ROM-enhet med stöd för extrahering av digitalt ljud (om du vill skapa en musik-CD från andra musik-CD)
- Tomma CD-R- eller CD-RW-skivor
- Bildskärm med 800 x 600, minst 256 färger, 16 bitars färg rekommenderas
- Windows-kompatibelt ljudkort (16-bitars eller bättre)
- Internetåtkomst om du vill dra nytta av Internetfunktionerna



Obs! Det kan hända att operativsystemets konfiguration måste anpassas något. Du kan också behöva ytterligare hårddiskutrymme eller uppdateringar för datorns drivrutiner. Resultaten kan variera beroende på utrustningen.

Avinstallera Easy CD Creator

Om du har installerat en äldre version eller en utvärderingsversion av Easy CD Creator på datorn rekommenderar Roxio att du avinstallerar dessa innan att du installerar nya versioner.

Du avinstallerar Easy CD Creator med hjälp av Lägg till/Ta bort program i Kontrollpanelen i Windows.

Så här öppnar du Lägg till/Ta bort program:

- Klicka på **Start** i Aktivitetsfältet i Windows, peka på **Inställningar**, klicka på **Kontrollpanelen** och dubbelklicka sedan på **Lägg till/Ta bort program**.

Installera Easy CD Creator

Så här installerar du Easy CD Creator:

- 1 Sätt in CD-skivan Roxio Easy CD Creator 5 Basic i CD-brännaren eller CD-ROM-enheten.




Obs! I den här guiden hänvisar termen CD-brännare både till CD-R-enheter och CD-RW-enheter.

Om meddelande om diskinmatning är aktiverat på datorn visas Roxios installationsfönster automatiskt och du kan hoppa över steg 2 och 3.

- 2 Välj **Kör** på Start-menyn.
- 3 Skriv **d:\setup** (ersätt **d** med CD-brännarens eller CD-ROM-enhetens enhetsbokstav).
- 4 Följ installationsanvisningarna som visas på skärmen.

Starta Easy CD Creator

Det enklaste sättet att starta Easy CD Creator är från Easy CD Creator Project Selector. Med Project Selector är det enkelt att välja rätt program för den typ av CD som du vill skapa. Du startar Project Selector på något av följande sätt:

- Sätt i en tom CD-skiva i CD-brännaren.
- Klicka på **Starti** Aktivitetsfältet, peka på **Program, Roxio Easy CD Creator 5** och välj sedan **Project Selector**.
- Dubbelklicka på Project Selector-ikonen på skrivbordet i Windows.
- Dubbelklicka på Project Selector-ikonen  i Aktivitetsfältet i Windows.



Använda Project Selector

Så här använder du Project Selector:

- 1 Peka på Project Selector-knapparna i fönstrets vänstra kant. Programmen är grupperade efter projekttyp.

När du pekar på en knapp visas en undermeny med en beskrivning av programmet till höger.

- 2 Klicka på en programknapp på undermenyn om du vill starta programmet.



Obs! Om ett alternativ är nedtonat, är det inte tillgängligt i den version av Easy CD Creator 5 som du har installerad. Uppgradera till Easy CD Creator 5 Platinum om du vill installera alternativet.

Vilken typ av tomma CD-skivor skall jag använda ?

Det finns två typer av tomma CD-skivor (inspelningsbart medium) som används för att skapa egna CD:

- CD-R-skivor (CD-Recordable)
- CD-RW-skivor (CD-ReWritable)

Du kan köpa CD-R- eller CD-RW-skivor där du köpte CD-brännaren eller hos en lokal datoråterförsäljare.

När ska CD-R-skivor användas?

De flesta CD-ROM-enheter och CD-brännare kan läsa CD-R-skivor. CD-R-skivor är utmärkta för permanent datalagring och bör användas när du inte behöver radera data. De är billigare än CD-RW-skivor per CD-skiva. Här är några förslag på när du kan använda CD-R-skivor:

- När du vill skapa en musik-CD som du kan spela upp på hemmastereons eller bilstereons CD-spelare.
- När du vill kopiera en musik-CD för eget bruk.
- När du vill spara stora projektfiler permanent.
- När du vill arkivera eller lagra filer permanent, t.ex. hemarkivet, fotografier eller videoklipp.

När ska CD-RW-skivor användas?

CD-RW-skivor kan endast läsas av CD-RW- och MultiRead CD-ROM-enheter. Du kan inte spela upp en musik-CD som spelats in på en CD-RW-skiva i de flesta CD-spelare för hemmastereo eller bilstereo. Här är några förslag på när du kan använda CD-RW-skivor:

- När du behöver skriva, radera, skriva igen och uppdatera alla dina stora filer på CD.
- När du vill skapa en övnings-CD eller testa innehållet på en CD-skiva innan du skapar en permanent CD-skiva.

Hur mycket data eller musik får plats på en CD?

Den verkliga kapaciteten hos tomma CD-skivor kan variera något. Vissa 74-minuters CD-skivor rymmer upp till två minuter mer än deras uppgivna kapacitet. Med Easy CD Creator kan du lagra så mycket data eller musik som CD-skivan rymmer. Här är de typiska kapaciteterna hos CD-R-skivorna på marknaden:

- **Tomma CD-R-skivor:** Finns med två kapaciteter: 650 MB (74-minuters) och 700 MB (80-minuters).
- **Tomma CD-RW-skivor:** Finns endast med kapaciteten 650 MB (74-minuters).
- **Tomma mini CD-R-skivor:** Finns endast med kapaciteten 180 MB (21-minuters).

Skapa musik-CD med Easy CD Creator

I detta kapitel

- *Skapa en musik-CD* 8
- *Skapa musik-CD-skivor med endast CD-brännare* 10
- *Skapa en bland-CD* 11
- *Tips för att skapa musik-CD-skivor* 12
- *Arbeta med spår i musik-CD-projekt* 13
- *Spela upp ett spår* 16
- *Visa statusfältet* 17
- *Visa CD-informationsfältet* 18
- *Spara och öppna ett CD-projekt* 19
- *Upprätta anslutning till musikdatabasen på Internet* 19
- *Avancerad användning av musik-CD* 20

En musik-CD är en CD (compact disc) som används för att spela musik på en CD-spelare hemma eller i bilen. Med Easy CD Creator kan du skapa egna CD-skivor genom att spela in spår från andra musik-CD och från ljudfiler (t.ex. WAV, MP3 och WMA-filer) som har sparats på hårddisken.

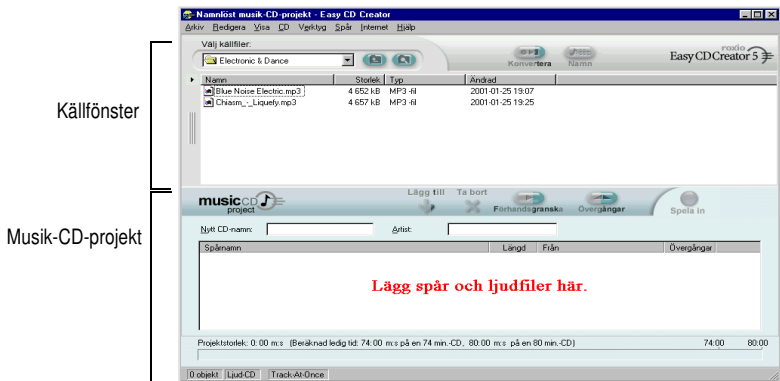
Det finns några saker som kan vara bra att känna till om musik-CD-skivor:

- Till skillnad från en data-CD, används musik-CD-skivor till att spela upp musik och inte till att lagra data.
- Förutom att du kan spela musik-CD-skivorna hemma eller i bilen, kan du också spela dem på praktiskt taget alla datorer som har en CD-ROM-enhet eller en CD-brännare med hjälp av ett program som Windows CD-spelarprogram.
- Med Easy CD Creator kan du skapa en musik-CD som normalt sett rymmer 74 eller 80 minuter musik och upp till 99 spår.
- Med Easy CD Creator kan du sammanställa en egen bland-CD med musikspår från andra musik-CD-skivor och ljudfiler.

Skapa en musik-CD

Så här skapar du en musik-CD :

- 1 Starta ett nytt musik-CD-projekt. Klicka på **Skapa musik-CD** och sedan på **Musik-CD-projekt** i fönstret Easy CD Creator Project Selector. Ett namnlöst musik-CD-projekt visas.



- 2 Sätt in en tom CD-skiva i CD-brännaren (målenheten).

- 3 Läggtill de musikspår och ljudfiler du vill spela in på musik-CD-projektet (om du bara spelar in ljudfiler kan du hoppa över steg 4):



Obs! Du kan lägga till vilken kombination som helst av musikspår, WAV- eller MP3-, WMA-filer i ett musik-CD-projekt. Upp till 99 spår och filer eller upp till 650 MB (74-minuters-CD) eller 700 MB (80-minuters-CD) spår och filer kan läggas till i ett musik-CD-projekt.

- a Sätt in musik-CD-skivan i CD-ROM-enheten (källheten) och låt CD-skivan snurra igång.
- b I listrutan Välj källfiler väljer du CD-ROM-enheten som innehåller musik-CD-skivan. En lista med spår på CD-skivan visas i källfönstret.



Obs! Om informationen om musik-CD-skivan hittas lokalt på hårddisken, visas CD-namn, artistnamn och spårnamn i källfönstret. Om informationen inte visas, och du har åtkomst till Internet, klickar du på **Namn** för att hämta informationen från musikdatabasen.

- c Markera spåret (håll ned Ctrl eller Skift om du väljer flera spår) i källfönstret och klicka sedan på **Lägg till**. Spåret har lagts till i CD-projektet.



Obs! Du kan lägga till spår från flera CD-skivor i musik-CD-projektet genom att upprepa steg a-c (speciellt praktiskt när du gör en bland-CD). Under själva inspelningsprocessen uppmanas du att sätta in den musik-CD som innehåller det spår som ska spelas in.

- 4 Lägg till de ljudfiler som du vill spela in på musik-CD-projektet:
 - a I listrutan Välj källfiler markerar du den mapp där filerna ligger. En lista med alla ljudfiler i mappen visas i källfönstret.
 - b Markera filen (håll ned Ctrl eller Skift om du väljer flera filer) i källfönstret och klicka sedan på **Lägg till**. Filen har lagts till i musik-CD-projektet.
- 5 Klicka på **Spela in**. Dialogrutan Inställningar för CD-inspelning visas.
- 6 Klicka på **Starta inspelning**.

Skapa musik-CD-skivor med endast CD-brännare

Skapa musik-CD-skivor från andra musik-CD-skivor görs vanligtvis med både en CD-ROM-enhet (som kan extrahera digitalt ljud) och en CD-brännare. Om du bara har en CD-brännare och vill spela in spår från andra musik-CD-skivor, kan du göra följande:

- **Spara spår på musik-CD-skivor på hårddisken först:** Den här metoden innebär att du konverterar varje spår på musik-CD-skivan som du vill spela in till ljudfil (WAV, MP3 eller WMA) på hårddisken. När ljudfilen har sparats på hårddisken kan du lägga till den i musik-CD-projektet och spela upp den på samma sätt som en normal musik-CD. Se *Konvertera spår till WAV- eller WMA-fil* på sida 14.



Obs! Användare som har både CD-ROM och CD-brännare brukar också använda den här metoden.

- **Byta CD-skivor i CD-brännaren:** Den här metoden innebär att du lägger till spår i musik-CD-projektet och spelar in spåren som du gör med en normal musik-CD. Du uppmanas då att sätta in musik-CD-skivorna som innehåller de spår som du vill spela in. Se *Skapa en musik-CD* på sida 8.

Skapa en bland-CD

En bland-CD är en musik-CD med låtar från flera olika källor, t.ex. andra musik-CD-skivor och ljudfiler (WAV, MP3 eller WMA).

En bland-CD skapas på samma sätt som en musik-CD i Easy CD Creator. Här följer användbara tips om hur man skapar en bland-CD:

- **Hämta CD-namn, artistnamn och spårnamn, och spårlängd från Internet:** Om du spelar in spår från musik-CD-skivor kan du automatiskt hämta information om kommersiellt tillverkade musik-CD-skivor, dvs. CD-skivans namn, artist och spårnamn, från musikdatabasen på Internet. Se *Upprätta anslutning till musikdatabasen på Internet* på sida 19. Informationen används sedan av Easy CD Creator för att identifiera CD-skivor.



Obs! Om du inte har någon Internetanslutning kan du ange namn, artist, och spårnamn manuellt för varje musik-CD du spelar in från. Se *Redigera CD-namn och artistnamn* och *Redigera spårnamn* på sida 15.

- **Skapa en etikett till musik-CD-projektet med CDnamn- och artistnamn:** Innan du spelar in CD-skivan kan du skapa en etikett till CD-skivan genom att ge musik-CD-projektet nytt CD-namn och artistnamn. Se *Redigera CD-namn och artistnamn* på sida 15.
- **Byta musik-CD-skivor:** Om du spelar in spår från musik-CD-skivor kommer du under själva inspelningsprocessen att uppmanas att sätta in rätt musik-CD till det spår som spelas in. Om du har flera spår från olika CD-skivor, måste du vara beredd att ta bort och sätta in CD-skivor i källanheten. En annan metod för att spela in spår från musik-CD-skivor är att spara spåren på hårddisken först, vilket beskrivs nedan.
- **Spara spår på musik-CD-skivor på hårddisken först:** Den här metoden innebär att du konverterar varje spår på musik-CD-skivan som du vill spela in till ljudfil (WAV eller WMA) på hårddisken. När ljudfilen har sparats på hårddisken kan du lägga till den i musik-CD-projektet och spela upp den på samma sätt som en normal musik-CD. Se *Konvertera spår till WAV- eller WMA-fil* på sida 14 och *Skapa en musik-CD* på sida 8.

Tips för att skapa musik-CD-skivor

Här är några tips om hur du skapar musik-CD-skivor:

- **Kopiera en hel musik-CD med CD Copier:** Gör en säkerhetskopiera av en hel musik-CD från början till slut med CD Copier. Se Kapitel 5, *Kopiera CD-skivor med CD Copier*.
- **Konvertera ett spår till WAV- eller WMA-format:** Spara ett spår från en befintlig musik-CD på hårddisken genom att konvertera spåret till ljudformaten WAV eller WMA. När ljudfilen har sparats på hårddisken kan du lägga till den i musik-CD-projektet och spela upp den på samma sätt som en normal musik-CD. Se *Konvertera spår till WAV- eller WMA-fil* på sida 14.
- **Hämta CD-namn, artistnamn och spårnamn från Internet:** Hämta CD-namn, artistnamn och spårtitlar för kommersiellt tillverkade musik-CD-skivor, genom att använda musikdatabasen som finns tillgänglig med Easy CD Creator. Se *Upprätta anslutning till musikdatabasen på Internet* på sida 19.
- **Skapa en etikett till musik-CD-projektet med CD-namn och artistnamn:** Innan du spelar in CD-skivan kan du skapa en etikett till CD-skivan genom att ge musik-CD-projektet nytt CD-namn och artistnamn. När CD-skivan har spelats in går det inte att ändra titel och namn.
- **Spela in i läget Disc-at-Once (DAO) för att inte ha två sekunders mellanrum mellan spåren:** Undvik två sekunder mellanrum mellan musikspår genom att spela in musik-CD-skivan med Disc-at-Once-alternativet. När du skapar CD-skivan väljer du **Disc-at-Once** i dialogrutan Inställningar för CD-inspelning.
- **Förhandsgranska ett spår:** Lyssna på ett spår som ska spelas in på en CD-skiva genom att förhandsgranska spåret innan du spelar in det på CD. Det här är särskilt användbart om du vill förhandsgranska eventuella effekter som används på spåret. Se *Förhandsgranska spår* på sida 13.
- **Spara musik-CD-projekt:** Du kan spara musik-CD-projekt och spela in en CD vid ett senare tillfälle. När du sparar ett musik-CD-projekt, sparar du en fil som bara innehåller instruktioner som anger vilka spår och filer som ingår i musik-CD-projektet. Se *Spara och öppna ett CD-projekt* på sida 19.

Arbeta med spår i musik-CD-projekt

När du har lagt till en eller flera filer på musik-CD-projektet har du följande alternativ:

- Förhandsgranska spår
- Konvertera spår till WAV- eller WMA-fil
- Slå ihop (sammansatta) spår
- Dela upp sammansatta spår
- Redigera CD-namn och artistnamn
- Redigera spårnamn
- Ändra ordning på spåren
- Ta bort ett spår från musik-CD-projektet

Förhandsgranska spår

När du förhandsgranskar spår hör du spåret såsom det kommer att spelas in på CD-skivan. Det här är särskilt användbart om du vill förhandsgranska eventuella effekter som används på spåret.



Obs! Du måste ha ljudkort och högtalare om du vill förhandsgranska spår.

Så här förhandsgranskar du spår:

- 1 Markera ett eller flera spår i musik-CD-projektet.
- 2 Klicka på **Förhandsgranska**. Media Player öppnas och de markerade spåren börjar spelas upp.

Konvertera spår till WAV- eller WMA-fil

Med Easy CD Creator kan du spara spår från en befintlig musik-CD till hårddisken. Du kan namnge de spår du sparar genom att välja format (WAV eller WMA) och välja formkvalitet (t.ex. CD-kvalitet).

Så här konverterar du spår från en befintlig musik-CD:

- 1 Starta ett nytt projekt för musik-CD. Peka på **Nytt CD-projekt** på Arkiv-menyn och välj sedan **Musik-CD-projekt**.
- 2 Sätt in musik-CD-skivan i CD-ROM-enheten (källnheten) och låt CD-skivan snurra igång.
- 3 I listrutan Välj källfiler väljer du CD-ROM-enheten som innehåller musik-CD-skivan. En lista med spår på CD-skivan visas i källfönstret.



Obs! Om informationen om musik-CD-skivan hittas lokalt på hårddisken, visas CD-namn, artistnamn och spårnamn i källfönstret. Om informationen inte visas, och du har åtkomst till Internet, klickar du på **Namn** för att hämta informationen från musikdatabasen.

- 4 I källfönstret väljer du det spår som du vill konvertera.
- 5 Klicka på **Konvertera**. Dialogrutan Konvertera ljudspår visas.
- 6 I listrutan Spara i väljer du var du vill placera filen.
- 7 I textrutan Filnamn anger du ett namn på filen.
- 8 I listrutan Spara som väljer du formattyp:
 - WAV
 - WMA
- 9 I listrutan Format väljer du den formatkvalitet som du vill ha och klickar på **Spara**. Vilka alternativ som finns tillgängliga varierar beroende på system. I allmänhet ger högre kvalitetsinställning större filer.



Obs! Klicka på knappen **Alternativ / Dölj alternativ** i dialogrutan Konvertera ljudspår, om du vill dölja eller visa alternativen.

Slå ihop (sammansatta) spår

Ett sammansatt spår består av minst två separata spår.

Så här gör du ett sammansatt spår:

- 1 Välj minst två spår som du vill slå ihop.
- 2 Välj **Slå ihop** på Spår-menyn.

Spåren visas som ett enda spår i musik-CD-projektet.

Dela upp sammansatta spår

Ett sammansatt spår består av minst två separata spår.

Så här delar du upp ett sammansatt spår:

- 1 Markera det sammansatta spår som du vill dela upp.
- 2 Välj **Dela upp spår** på Spår-menyn. Det sammansatta spåret visas som flera spår i musik-CD-projektet.

Redigera CD-namn och artistnamn

För att kunna identifiera den musik-CD-skiva som du skapar anger du CD-namn och artistnamn för CD-skiva:

- Klicka på textrutan Nytt CD-namn eller artistnamn och skriv ett nytt namn.

Redigera spårnamn

Du kan ge varje spår ett nytt namn i musik-CD-projektet:

- 1 Högerklicka på det spårnamn som du vill redigera i musik-CD-projektet.
- 2 Markera **Ändra namn**.
- 3 Ange ett nytt namn på spåret.

Ändra ordning på spåren

Spårens ordning som de visas i musik-CD-projektet är den ordning som de har spelats in i på CD-skivan.

Så här ändrar du ordningen på spåren:

- Välj det spår som du vill byta plats på och dra det till den nya platsen.

Ta bort ett spår från musik-CD-projektet

När du tar bort ett spår från musik-CD-projektet, tas inte originalspåret bort på musik-CD-skivan, eller WAV-, MP3- eller WMA-filerna från hårddisken.

Så här tar du bort ett spår från musik-CD-projektet:

- 1 Markera spåret i musik-CD-projektet.
- 2 Klicka på **Ta bort**.

Spela upp ett spår

Med mediaspelaren som ingår i Easy CD Creator kan du spela upp en eller flera musikspår eller ljudfiler.



Obs! Du måste ha ljudkort och högtalare om du vill spela upp spår eller ljudfiler. Om du vill spela ett spår på CD-skivan måste ljudkortet vara anslutet till käll-CD-brännaren eller CD-ROM-enheten med en ljudkabel.

Så här spelar du upp musikspår på CD:

- 1 Sätt in musik-CD-skivan i CD-ROM-enheten (källenheten) och låt CD-skivan snurra igång.
- 2 I listrutan Välj källfiler väljer du CD-ROM-enheten som innehåller musik-CD-skivan. En lista med spår på CD-skivan visas i källfönstret.



Obs! Om informationen om musik-CD-skivan hittas lokalt på hårddisken, visas CD-namn, artistnamn och spårnamn i källfönstret. Om informationen inte visas, och du har åtkomst till Internet, klickar du på **Namn** för att hämta informationen från musikdatabasen.

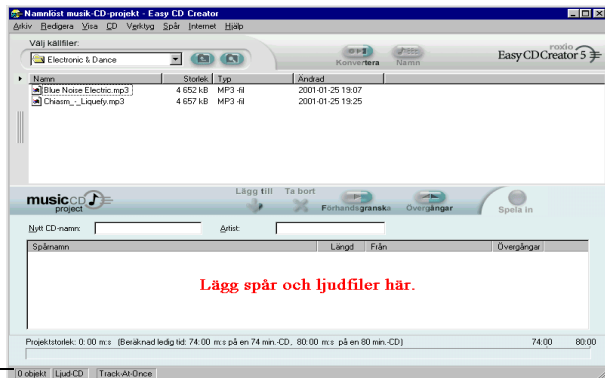
- 3 Välj ett eller flera spår i källfönstret och klicka sedan på **Förhandsgranska**. Media Player öppnas och spåren börjar spelas upp.

Så här spelar du upp en ljudfil (WAV, MP3 eller WMA) på hårddisken:

- 1 I listrutan Välj källfiler markerar du den mapp där ljudfilerna ligger. Alla ljudfiler i mappen visas i källfönstret.
- 2 Välj ett eller flera ljudfiler i källfönstret och klicka sedan på **Förhandsgranska**. Media Player visas och spåren börjar spelas upp.

Visa statusfältet

I statusfältet längst ned på musik-CD-projektet visas hur den knapp eller det kommandot som valts fungerar.



Statusfältet

I statusfältet visas också följande information om musik-CD-projektet:

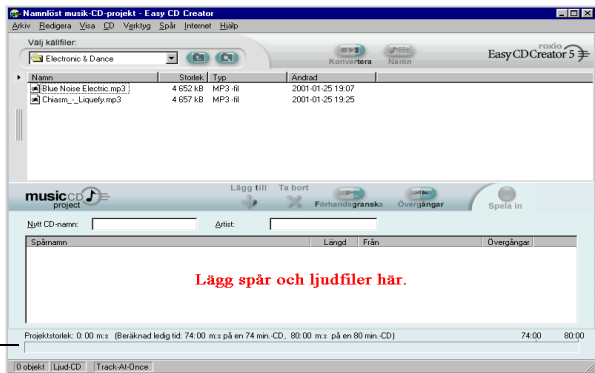
- Antal spår i musik-CD-projektet
- CD-typ (Dubbelklicka i fältet så visas dialogrutan Egenskaper för CD-projekt.)
- Alternativ för filsystem Joliet eller ISO 9660 (Dubbelklicka i fältet så visas dialogrutan Egenskaper för CD-projekt.)
- CD-brännare (Dubbelklicka i fältet så visas dialogrutan Egenskaper för CD-enhet.)
- Skrivmetod—Disc-at-Once eller Track-at-Once (Dubbelklicka i fältet för att växla mellan DAO och TAO.)

Så här döljer och visar du statusfältet:

- Välj **Statusfältet** på Visa-menyn.

Visa CD-informationsfältet

I CD-informationsfältet längst ned i musik-CD-projektet visas mängden ledigt utrymme (i minuter och sekunder) på CD-skivan.



CD
informationsfältet

Så här döljer eller visar du CD-informationsfältet:

- Markera **CD-informationsfältet** på Visa-menyn.

Spara och öppna ett CD-projekt

Du kan skapa CD-projekt (musik-, data- eller startbar CD), spara det och sedan spela in det på en CD vid ett senare tillfälle.



Obs! När du sparar ett CD-projekt, sparar du en fil som bara innehåller instruktioner som anger vilka spår och filer som ingår i CD-projektet.

Så här sparar du ett CD-projekt:

- 1 Markera **Spara projektlista som** på Arkiv-menyn.
- 2 Ange filnamn och välj plats för filen.
- 3 Klicka på **Spara**.

Så här öppnar du ett CD-projekt:

- 1 Markera **Öppna CD-projekt** på Arkiv-menyn.
- 2 Välj det CD-projekt (.cl5) som du vill öppna.
- 3 Klicka på **Öppna**.

Upprätta anslutning till musikdatabasen på Internet

Om du har en Internetanslutning har du tillgång till musikdatabasen. Kommer du åt musikdatabasen kan du automatiskt hämta information om kommersiellt producerade musik-CD-skivor, t.ex. namnet på CD-skivan, artist och spårnamn.

Så här får du åtkomst till musikdatabasen:

- 1 Sätt in musik-CD-skivan i CD-ROM-enheten (källnheten) och låt CD-skivan snurra igång.
- 2 I listrutan Välj källfiler väljer du CD-ROM-enheten som innehåller musik-CD-skivan. En lista med spår på CD-skivan visas i källfönstret.



Obs! Om informationen om musik-CD-skivan hittas lokalt på hårddisken, visas CD-namn, artistnamn, spårnamn, och spårlängd, i källfönstret. Om information inte visas, och du är ansluten till Internet, fortsätter du till steg 3.

3 Klicka på **Namn**.

Om du inte är inloggad på Internet för tillfället, blir du ombedd att göra det. Om du redan är inloggad på Internet, är du nu ansluten till musikdatabasen. Om CD-skivan hittas i databasen, visas namnet på CD-skivan, artisten och spåren i källfönstret.

Avancerad användning av musik-CD

Skriva en UPC-kod

I Easy CD Creator kan du skriva en universell produktkod (UPC) för identifiering av varje spår (nödvändig för kommersiella CD-skivor). En UPC-kod kan anges från dialogrutan Egenskaper för CD-projekt.

Så här visar du dialogrutan Egenskaper för CD-projekt:

- Markera **Egenskaper för CD-projekt** på Arkiv-menyn.

Dialogrutan Egenskaper för CD-projekt visas. Klicka på **Hjälp** i dialogrutan så visas information om egenskaperna.

Ange ISRC-information

I Easy CD Creator kan du lägga till ISRC-information (International Standard Recording Code) på de musik-CD-skivor som du skapar. Den här informationen innehåller spårets upphovsman, produktionsland och -år. ISRC-information kan anges från dialogrutan Egenskaper för ljudspår.

Så här visar du dialogrutan Egenskaper för ljudspår:

- 1 Högerklicka på det spår som du vill lägga till ISRC-information om i musik-CD-projektet.
- 2 Välj **Egenskaper**.

Dialogrutan Egenskaper för ljudspår visas. Klicka på **Hjälp** i dialogrutan så visas information om egenskaperna.

Skapa data-CD med Easy CD Creator

I detta kapitel

➤ Skapa en data-CD	22
➤ Arbeta med filer och mappar i data-CD-projekt	23
➤ Visa statusfältet	24
➤ Visa CD-informationsfältet	25
➤ Radera en CD-skiva	26
➤ Validera ett CD-projekt	26
➤ Avancerad användning av data-CD	26

En data-CD är en CD (compact disc) som används för att lagra data. Med Easy CD Creator kan du skapa en data-CD genom att spela in de filer och mappar som du har på hårddisken.

Det finns några saker som kan vara bra att känna till om data-CD-skivor:

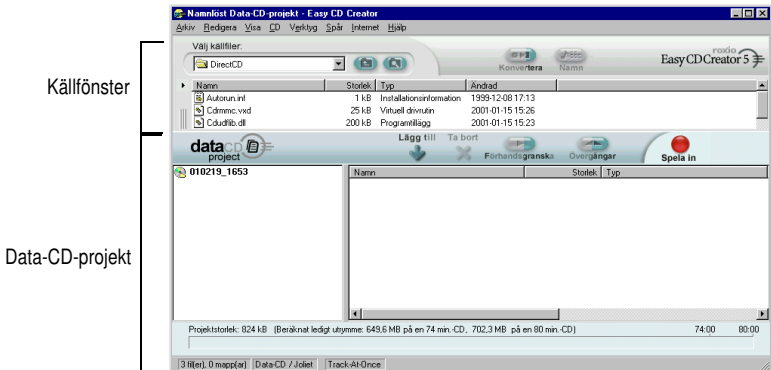
- Till skillnad från en musik-CD kan en data -CD bara användas till att lagra data och går inte att spela på stereon hemma eller i bilen.
- En data-CD rymmer vanligtvis upp till 650 MD data om du använder en tom 74-minuters-CD eller en CD-RW-skiva och 700 MB data om du använder en tom 80-minuters-CD-R-skiva.

- En data-CD kan användas på i stort sett alla datorer som är utrustade med en CD-ROM-enhet eller en CD-brännare.
- En data-CD är perfekt när du behöver säkerhetskopiera och arkivera viktiga filer som t.ex. kalkylblad, skatteunderlag och ekonomisk information.
- En data-CD är perfekt när du ska dela multimediepresentationer, grafik, CAD-filer, material som hämtats från Internet, webbplatser samt företagsdokument med dina kollegor.

Skapa en data-CD

Så här skapar du en data-CD:

- 1 Starta ett nytt data-CD-projekt. Klicka först på **Skapa data-CD** och sedan på **Data-CD-projekt** i fönstret Easy CD Creator Project Selector. Ett namnlöst data-CD-projekt visas.



- 2 Sätt in en tom CD-skiva i CD-brännaren (målenheten).
- 3 I listrutan Välj källfiler markerar du den mapp där filerna ligger. En lista med alla filer i mappen visas i källfönstret.
- 4 Markera filen (håll ned Ctrl eller Skift om du väljer flera filer) i källfönstret och klicka sedan på **Lägg till**. Filen har lagts till i data-CD-projektet.



Obs! Upp till 650 MB (74-minuters-CD) eller 700 MB (80-minuters-CD) filer och mappar kan läggas till i ett data-CD-projekt.

- 5 Klicka på **Spela in** . Dialogrutan Inställningar för CD-inspelning visas.
- 6 Klicka på **Starta inspelning**.

Arbeta med filer och mappar i data-CD-projekt

När du har lagt till en eller flera filer i data-CD-projektet, har du följande alternativ:

- Skapa en ny mapp
- Ta bort filer och mappar
- Ändra namn på filer och mappar
- Söka efter filer

Skapa en ny mapp

Du kan skapa en ny mapp i data-CD-projektet och sedan lägga till filer och mappar i den nya mappen.

Så här skapar du en ny mapp:

- Markera **Ny mapp** på Redigera-menyn.

Ta bort filer och mappar

När du tar bort en fil eller mapp från ett data-CD-projekt tas inte originalfilen- eller mappen bort från hårddisken.

Så här tar du bort en fil eller mapp från data-CD-projektet:

- 1 Markera filen eller mappen i data-CD-projektet.
- 2 Klicka på **Ta bort**.
- 3 Klicka på **Ja**.

Ändra namn på filer och mappar

Du kan ändra namn på filer och mappar i data-CD-projektet. När du ändrar namn på en fil eller mapp i ett data-CD-projekt ändras inte det ursprungliga namnet på filen eller mappen på hårddisken.

Så här ändrar du namn på en fil eller mapp:

- 1 Högerklicka på den fil eller mapp som du vill redigera i data-CD-projektet.
- 2 Markera **Ändra namn**.
- 3 Ange ett nytt namn.

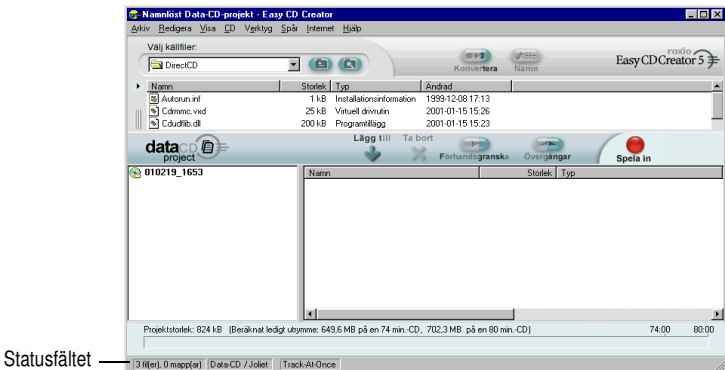
Söka efter filer

Så här söker du efter filer i systemet:

- 1 Klicka på knappen **Sök efter filer** i källfönstret.
- 2 Ange namnet på den fil du söker efter i textrutan Namn.
- 3 Välj den enhet eller mapp där du vill söka i listrutan Leta i.
- 4 Klicka på **Sök nu**.

Visa statusfältet

I statusfältet längst ned på data-CD-projektet visas hur den knapp eller det kommando som valts fungerar.



I statusfältet visas också följande information om data-CD-projektet:

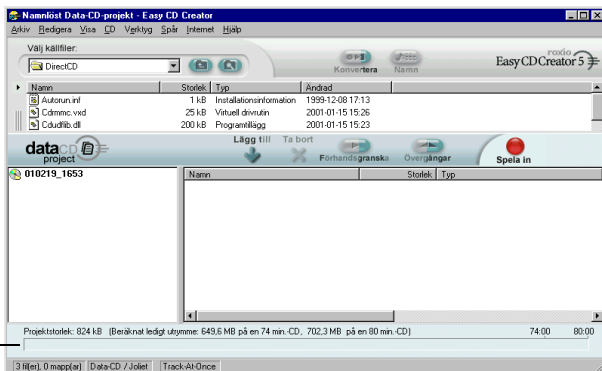
- Antal filer och mappar i data-CD-projektet
- CD-typ (Dubbelklicka i fältet så visas dialogrutan Egenskaper för CD-projekt.)
- Alternativ för filsystem Joliet eller ISO 9660 (Dubbelklicka i fältet så visas dialogrutan Egenskaper för CD-projekt.)
- CD-brännare (Dubbelklicka i fältet så visas dialogrutan Egenskaper för CD-enhet.)
- Skrivmetod—Disc-at-Once eller Track-at-Once (Dubbelklicka i fältet för att växla mellan DAO och TAO.)

Så här döljer och visar du statusfältet:

- Välj **Statusfälteti** Visa-menyn.

Visa CD-informationsfältet

I CD-informationsfältet längst ned i CD-projektet visas mängden ledigt utrymme (i MB) på CD-skivan.



CD-
informationsfältet

Så här döljer eller visar du CD-informationsfältet:

- Markera **CD-informationsfältet** i Visa-menyn.

Radera en CD-skiva

Så här raderar du en CD-RW-skiva ur en CD-RW-enhet:



Obs! Du kan inte radera innehållet på en CD-R-skiva.

- 1 I källfönstret väljer du den CD-RW-enhet som innehåller den CD-RW-skiva som du vill radera.
- 2 Markera **Radera skiva** på CD-menyn.

Validera ett CD-projekt

När du validerar ett CD-projekt kontrollerar du att källinnehållet inte har flyttats, tagits bort, fått nytt namn eller förändrats sedan du la till det i CD-projektet. Om något objekt inte hittas, uppmanas du att ta bort det objektet från CD-projektet innan du spelar in projektet.

Så här validerar du ett CD-projekt:

- Markera **Validera projekt** på Arkiv-menyn.

Avancerad användning av data-CD

Skapa en CD-skiva av flersessionstyp

En session är ett inspelat område på en CD-skiva som innehåller ett eller flera musik- eller dataspår. En CD-skiva kan antingen ha en session (som de flesta musik-CD-skivor) eller flera sessioner, som kallas CD-skivor av flersessionstyp.



Obs! En CD-skiva av flersessionstyp rekommenderas inte. Man kan bara spela de spår som spelades in i den första sessionen på de flesta hem- eller bilstereospelare.

Så här gör du en CD-skiva av flersessionstyp:

- 1 Följ anvisningarna i *Skapa en data-CD* på sida 22 när du ska spela in den första sessionen. Gör följande innan du börjar spela in:
 - I dialogrutan **Egenskaper för CD-projekt** (välj **Egenskaper för CD-projekt** på Arkivmenyn) väljer du **Typ 2: CD-ROM XA**.
 - Markera **Track-at-Once** och **Stäng sessionen i dialogrutan Inställningar för CD-inspelning** (som visas när du klickar på **Spela in**) under **Alternativ**. **Stäng inte CD-skivan** som inspelningsmetod.
- 2 Se till att CD-skivan är insatt i standard-CD-brännaren när du är klar att lägga till en annan session på CD-skivan. Gör följande innan du börjar lägga till data i CD-projektet:
 - I dialogrutan **Egenskaper för CD-projekt** väljer du **Importera föregående session automatiskt**. På så vis länkas den nya sessionen till den som senast spelades in på CD-skivan.
- 3 Fortsätt att följa anvisningarna i *Skapa en data-CD* på sida 22. När du lägger till data till ett CD-projekt, importeras data från den tidigare sessionen automatiskt till CD-projektet.
- 4 Fortsätt att följa anvisningarna i *Skapa en data-CD*.

Importera en session manuellt

Så här importerar du en särskild session på en CD-skiva av flersessionstyp till data-CD-projektet:

- 1 Sätt i CD-skivan av flersessionstyp i standard-CD-brännaren.
- 2 Markera **Importera session** på CD-menyn.
- 3 Markera den session du vill importera i listan och klicka på **Importera**.



Obs! Om du importerar en annan session än den sista sessionen som spelats in på CD-skivan, kan du förlora åtkomst till sessioner som inte importerats.

Skapa en startbar CD-skiva

Med Easy CD Creator kan du skapa en startbar CD-skiva med vars hjälp du kan starta datorn. En startbar CD-skiva innehåller en startbar avbild, en fil som är en exakt kopia av en startdiskett eller hårddisk. Du måste ha en startdiskett eller hårddiskavbild om du ska skapa en startbar CD.



Obs! För att skapa en startbar CD-skiva bör man vara en van användare. Det krävs kunskap i hur man skapar startdisketter och hårddiskar och hur man redigerar DOS config.sys- och autoexec.bat-filer.

Följ anvisningarna i de följande avsnitten om att skapa en startbar CD-skiva.

Kontrollera att systemet har stöd för startbar CD

Funktionen startbar CD måste gå att använda i systemet för att det ska kunna startas från en startbar CD-skiva. Det här måste du kontrollera:

- Kontrollera systemets BIOS-inställningar och leta reda på alternativet stöd för startbar CD-ROM. Avaktivera alternativet om det finns. De flesta Pentium-system (eller högre) kan användas med den här funktionen.
- Om CD-ROM-enheten är kopplad till en SCSI-värdadapter, och om värdadaptern har en BIOS måste du se efter i den information som medföljde värdadaptern att adaptern har stöd för startbar CD. Se till att eventuellt stöd för startbar CD är aktiverat.

Skapa startbar CD-skiva med Easy CD Creator

Så här skapar du en startbar CD-skiva:

- 1 Sätt in en tom CD-skiva i CD-brännaren (målenheten).
- 2 Starta ett nytt projekt för startbar CD. Peka på **Nytt CD-projekt** på Arkiv-menyn och välj sedan **Startbar CD**. Dialogrutan Välj typ av startbar CD-skiva visas.

3 Markera Startbar CD-typ:

- **Diskettemulering (1,44 MB):** Välj det här alternativet om du vill ha en startbar CD-skiva med vilken du kan starta om systemet under ett särskilt operativsystem, och läs sedan in en enhetsdrivrutin som kan läsa CD-skivans rätta format, vanligtvis ISO 9660. (Det behövs en startdiskett. Se *Skapa en startdiskett* på sida 30.)
- **Diskettemulering (2,88 MB):** Välj det här alternativet om du vill ha en startbar CD-skiva med vilken du kan starta om systemet under ett särskilt operativsystem, och läs sedan in en enhetsdrivrutin som kan läsa CD-skivans rätta format, vanligtvis ISO 9660. (Det behövs en startdiskett. Se *Skapa en startdiskett* på sida 30.)
- **Hårddiskemulering:** Välj det här alternativet om du vill ha ett stort MS-DOS-kompatibelt CD-ROM-lagringsutrymme där program kan placeras och komma åt data.
- **Ingen emulering:** Välj det här alternativet om du inte vill att CD-skivan ska emulera en diskett eller hårddisk.

4 Välj rätt emulering för den startbara CD-typ du valt ovan.

5 Klicka på **OK**. Följ alla eventuella instruktioner som visas på skärmen.

6 När projektet för startbar CD-skiva visas, kan du använda Easy CD Creator precis som när du skapar en data-CD.



Obs! När CD-skivan är färdig, måste du ta den till det system du vill starta från. Se till att den har aktiverat stöd för startbar CD-ROM, sätt in en startbar CD-skiva i CD-ROM-enheten och starta om systemet. Om systemet startar från den startbara CD-skivan har du lyckats skapa en startbar CD-skiva.

Skapa en startdiskett

Den diskett du måste skapa är beroende av det system du ska starta från. Disketten måste formateras med kommandot DOS-format (FORMAT A: /S) och måste också innehålla en config.sys- och autoexec.bat-fil.

Filen config.sys innehåller vanligtvis anvisningar för att läsa in DOS-drivrutinen för CD-ROM, medan filen autoexec.bat innehåller anvisningar för inläsning av Microsofts DOS-filtillägg för CD-ROM (dvs. mscdex.exe).

Mer information om hur du läser in DOS-drivrutinen för CD-ROM och mscdex.exefinns i dokumentationen för systemet. Testa först konfigurationen med startdisketten innan du gör en startbar CD-skiva. Om målsystemet startar ordentligt med disketten, och en enhetsbokstav tilldelas för CD-ROM-enheten på systemet, är du klar att skapa en startbar CD-skiva.



Obs! Använd inte fasta sökvägar när du lägger till kommandorader på config.sys och autoexec.bat. Till exempel:

Rekommenderad post: `enhet=aspicd.sys /d:aspicd0`

Rekommenderas inte: `enhet=a:\aspicd.sys /d:aspicd0`

Skapa en data-CD med DirectCD

I detta kapitel

➤ <i>Komma igång med DirectCD</i>	31
➤ <i>CD-R- och CD-RW-teknik</i>	32
➤ <i>Kopiera filer till en CD-skiva</i>	38
➤ <i>Mata CD-skivor</i>	43
➤ <i>Läsa CD-skivor</i>	46
➤ <i>Lägga till och radera filer</i>	48
➤ <i>Söka efter fel på CD-skivor</i>	50
➤ <i>Felsöka DirectCD</i>	57

Komma igång med DirectCD

Med DirectCD formateras en CD-R (CD-Recordable), CD-RW (CD-ReWritable) eller DVD-R-skiva så att du direkt kan kopiera filer till den på samma sätt som när du kopierar filer till en diskett eller en flyttbar enhet. Sedan kan du kopiera filer till en CD-skiva i Utforskaren i Windows eller i något annat program där du kan läsa från och skriva till enheter.

DirectCD innehåller ett filsystem som baseras på UDF version 1.5 och skriver data till CD-skivan genom att skriva paket. Med det här filsystemet når du CD-brännarens bokstavsbezeichnung.

När CD-skivan har formaterats färdigt kan du kopiera filer till den genom att dra och släppa i Utforskaren i Windows, eller med andra metoder. Se *Kopieringsmetoder* på sida 43.

CD-R- och CD-RW-teknik

Om du inte har skapat egna data-CD-skivor förut, får du i följande avsnitt hjälp med att förstå vissa termer och lära dig mer om olika tekniker.

Om CD-ReWritable-teknik

Om du har en CD-ReWritable-enhet kan du använda två typer av CD-skivor för att göra egna CD-skivor:

- CD-Recordable-skivor (CD-R)
- CD-ReWritable-skivor (CD-RW)

Med CD-RW- och CD-R-teknik kan du spela in information på en CD-skiva. Skillnaden är att du med CD-RW-teknik också kan radera innehållet på en CD-skiva och spela in ny information på den. Vilken typ av CD-skiva som passar bäst beror på hur du vill använda CD-skivan.



Obs! Endast enheter för CD-RW och MultiRead-CD-ROM kan läsa CD-RW-skivor, och endast CD-RW-enheter kan skriva data till CD-RW-skivor.

Om UDF v.1.5

UDF (Universal Disk Format) version 1.5 är en filsystemstandard som gör att en CD-brännare kan användas som en logisk enhet på en dator. Med hjälp av UDF kan du läsa och skriva på en CD-skiva i CD-brännaren på samma sätt som du kan läsa och skriva på disketter eller hårddisken.

När du installerar DirectCD 5.0 får du automatiskt UDF Reader som behövs för att läsa UDF v.1.5-formaterade CD-skivor. När du gör en

CD-skiva med DirectCD kopieras UDF Reader for Windows automatiskt till CD-skivan. När du sätter i CD-skivan i en enhet, får du automatiskt frågan om du vill installera läsprogrammet.

UDF v.1.5-kompatibla läsare finns för de flesta operativsystem och måste installeras för att CD-brännaren ska kunna läsa UDF v.1.5-formaterade CD-skivor.

Användningsområden för DirectCD

DirectCD är det enklaste sättet att kopiera datafiler till en CD-skiva. Du kan använda DirectCD när du vill göra följande:

- Arkivera data
- Säkerhetskopiera en hårddisk
- Sprida information till andra avdelningar och kontor
- Överföra och distribuera data till andra Windows-system
- Distribuera databaser

Du bör använda programmet för master-kopior, t.ex. Easy CD Creator, för att göra CD-skivor när du vill göra:


- en testkopia av en CD-skiva innan den massproduceras
- CD-skivor som kan läsas i olika operativsystem, t.ex. DOS eller Windows 3.x
- musik-CD-skivor
- CD-skivor med speciella data, t.ex. utökade CD-skivor

Mer information finns i direkthjälpen för master-kopieprogrammet.

Starta DirectCD

Du kan starta DirectCD och kopiera filer till CD-enheten på något av följande sätt:

- Klicka på **Skapa data-CD** och sedan på **DirectCD** i fönstret i Easy CD Creator Project Selector.
- Klicka på **Start** i Aktivitetsfältet, peka på **Program, Roxio Easy CD Creator 5, Tillämpningar** och välj sedan **Formateringsverktyg för DirectCD**.

- Dubbelklicka på DirectCD-ikonen  i Aktivitetsfältet.
- Sätt i en CD-R-, CD-RW- eller DVD-R-skiva som redan är formaterad med DirectCD eller något annat UDF v.1.5-kompatibelt program i CD-brännaren. Efter några sekunder visas dialogrutan CD klar. Det betyder att du kan läsa och skriva filer med hjälp av alla program som kan nå CD-enheten, t.ex. Utforskaren.

Huvudfönstret i DirectCD visas och du kan formatera en CD-skiva så att du kan kopiera filer till den genom att dra filerna.

Huvudfönstret i DirectCD

I huvudfönstret i DirectCD kommer du åt alla funktioner i DirectCD och information om den CD-brännare och CD du har valt. Härifrån kan du formatera en CD, som förbereder CD-skivan för filkopiering. Efter att du har formaterat en CD-skiva kopierar du filer till den med hjälp av Utforskaren eller något annat Windows-program. Se *Kopieringsmetoder* på sida 43.



- **Välj CD:** Välj den CD-brännare som innehåller CD-skivan du vill arbeta med. Om du endast har en CD-brännare installerad väljs den automatiskt. Om inte CD-brännaren som du vill använda finns med i listan, kontrollerar du att den är installerad på rätt sätt. Du kan också besöka Roxios webbplats för att hämta drivrutinsuppdateringar.
- **CD-info:** Visar följande information om CD-skivan i den valda CD-brännaren:
 - **Status:** CD-skivans status. Mer information om status och typ finns i direkt hjälpen.
 - **Etikett:** Namnet som beskriver CD-skivan.
 - **Ledigt utrymme:** Hur stort utrymme (i MB) som finns tillgängligt på CD-skivan.
 - **Totalt utrymme:** Mängden data (i MB) som kan lagras på CD-skivan.
 - **Typ:** Typ av CD-skiva. Mer information om status och typ finns i direkt hjälpen.
 - **Komprimerad:** CD-skivans komprimeringsstatus: Ja eller Nej.
 - **Använd av:** Det program som för närvarande använder CD-skivan.
- **Formatera CD-skiva:** Visar dialogrutan Formatera där du kan formatera en ny, oanvänd CD-skiva. Du måste formatera en CD-skiva innan du kan lagra data på den. Du kan också formatera en tidigare använd CD-RW- eller DVD-R-skiva. Om du formaterar en använd CD-skiva tas alla filer på CD-skivan bort. Se *Kopiera filer till en CD-R-skiva första gången* på sida 39, *Kopiera filer till en CD-RW-skiva första gången* på sida 39, *Kopiera filer till en DVD-R-skiva första gången* på sida 41.
- **Mata ut:** Matar ut CD-skivan från CD-brännaren. Beroende på vilken typ av CD du använder och vilka alternativ du har valt kanske dialogrutan Utmatningsalternativ visas. Se *Mata ut en CD-R-skiva* på sida 43, *Mata ut en CD-RW- eller DVD-R-skiva* på sida 46.
- **CD-verktyg:** Visar dialogrutan Verktyg där du når funktionen ScanDisc. Se *Söka efter fel på CD-skivor* på sida 50.

- **Radera CD-skiva:** Med det här alternativet kan du radera innehållet på en CD-RW- eller DVD-R-skiva och på det sättet frigöra utrymme. Se *Radera en CD-skiva* på sida 49.
- **Ta bort skrivskydd:** Med det här alternativet kan du lägga till filer på en CD-R-skiva som skapats med Easy CD Creator och alternativet Stäng sessionen men inte CD-skivan. Du måste ta bort skrivskyddet innan du kan lägga till filer på CD-skivan. Se *Lägga till fler filer på en Easy CD Creator CD-R-skiva* på sida 48.
- **Web-CheckUp:** Startar datorns webbläsare och länkar automatiskt till webbplatsen med programuppdateringar.
- **Alternativ:** Visar dialogrutan Alternativ där du kan ändra alternativen för DirectCD. Se *Ändra alternativ för DirectCD* på sida 36.

Ändra alternativ för DirectCD

Du kan anpassa flera av alternativen i DirectCD.


Gör så här:

- 1 Välj en CD-brännare i listrutan Välj CD i DirectCD-fönstret.
- 2 Klicka på **Alternativ**. Dialogrutan Alternativ visas.



3 Ändra alternativen efter behov.

Det valda alternativet används när du använder DirectCD på datorn.

Inställning	Beskrivning
Visa meddelandet CD klar	Välj det här alternativet om du vill visa meddelandet CD klar. Det betyder att CD-skivan är klar för läsning och skrivning när du sätter in en CD-skiva som har formaterats med DirectCD i CD-brännaren.
Visa meddelandet CD utmatad	Välj det här alternativet om du vill att meddelandet CD utmatad ska visas varje gång du matar ut en CD-skiva i DirectCD.
Visa ikon i Aktivitetsfältet	Välj det här alternativet om du vill att DirectCD-ikonerna  ska visas i Aktivitetsfältet i Windows. Dubbelklicka eller högerklicka på ikonerna så når du funktionerna i DirectCD.
Utmatningsalternativ för CD-R	Se <i>Mata ut en CD-R-skiva</i> på sida 43 och <i>Jämföra utmatningsalternativ för CD-R</i> på sida 45 för mer information.
Lämna alltid i befintligt skick	Välj det här alternativet om du vill att CD-skivan ska lämnas i befintligt skick så att den kan nås för läsning eller skrivning via CD-enhetens bokstavsbezeichnung när du senare väljer Mata ut. Endast datorer med CD-R- eller CD-RW-enheter kan läsa CD-skivan.
Visa alltid dialogrutan Alternativ för utmatning	Välj det här alternativet om du vill att dialogrutan Alternativ för utmatning automatiskt ska visas när du klickar på Mata ut. På det sättet kan du välja utmatningsalternativ varje gång.
Stäng alltid	
Stäng för UDF v.1.5	Välj det här alternativet om du vill att CD-skivan ska stängas för UDF v.1.5 när du klickar på Mata ut. CD-skivan kan sedan läsas på de flesta CD-ROM-enheter när du har installerat UDF Reader.
Stäng för Läs på alla datorer	Välj det här alternativet om du vill att CD-skivan ska stängas för ISO 9660 när du klickar på Mata ut. Då kan CD-skivan läsas automatiskt på de flesta CD-ROM-enheter i Windows.

- 4 Ändra Alternativ som finns tillgängliga för enhet [bokstav] efter behov.

De här alternativen används endast för den CD-brännare du valde i huvudfönstret i DirectCD.

- **Etikett:** Skriv ett namn som beskriver CD-skivan eller behåll samma namn. Etiketten kan bestå av upp till 11 tecken. Du kan inte använda följande tecken för en etikett: \ / ; * ? " < > | + = . , [] .



Obs! Kontrollera att CD-skivan du använder är avsedd för enhetens skrivhastighet. Du behöver vanligen inte ändra läs- eller skrivhastighet.

- **Läshastighet:** Visar enhetens aktuella läshastighet. Du kan ändra läshastigheten så att den stämmer med skrivhastigheten om du skriver mycket information till CD-skivan. Mer information om att ändra läshastigheten finns i direkthjälpen.
- **Skrivhastighet:** Visar enhetens aktuella skrivhastighet. Du kan ändra skrivhastigheten så att den stämmer med CD-skivans hastighet. Om du gör en CD-skiva och sedan inte kan läsa den i samma enhet kan du försöka med att sänka skrivhastigheten och skriva data igen. Mer information om att ändra skrivhastigheten finns i direkthjälpen.

- 5 Klicka på OK.

Kopiera filer till en CD-skiva

Innan du kan kopiera filer till en tom CD-skiva måste du formatera den. Vilka formateringsalternativ du kan välja beror på vilken typ av CD-skiva du använder. I följande avsnitt beskrivs hur du kopierar filer första gången och vilka olika kopieringsmetoder som går att använda.

Kopiera filer till en CD-R-skiva första gången

Innan du kopierar filer till en CD-R-skiva måste du formatera den.



Obs! Knappen Formatera CD är inte tillgänglig om CD-R-skivan redan har formaterats.

Så här formaterar du en CD-R-skiva:

- 1 Sätt in en tom CD-R-skiva i CD-brännaren.
- 2 Välj den CD-brännare i listrutan där CD-skivan du vill formatera ligger i listrutan Välj CD i DirectCD-fönstret.
- 3 Klicka på **Formatera CD**. Dialogrutan Formatera visas.
- 4 Ange ett namn som beskriver CD-skivan i textrutan Etikett.

Etiketten kan bestå av upp till 11 tecken. Du kan inte använda följande tecken för en etikett: \ / : ; * ? " < > | + = . , [] .

Om du formaterar en CD-R-skiva kan du inte välja formateringsstyp och formateringen tar mellan 15 och 30 sekunder.

- 5 Klicka på **Starta formatering**. Formateringen startar och en dialogruta visas.

Du kan arbeta med andra saker medan formateringen pågår. Dialogrutan CD klar visas när formateringen är klar.

- 6 Klicka på **OK**. Nu kan du kopiera filer till CD-skivan. Se *Kopieringsmetoder* på sida 43.

Kopiera filer till en CD-RW-skiva första gången

Innan du kopierar filer till en CD-RW-skiva måste du formatera den.

Du kan också formatera en CD-skiva om du vill ta bort alla data på den. Om du använder Expressformatering tas endast mappen med fillistan bort. Du kan inte längre se eller komma åt filerna, men de lagras fortfarande på CD-skivan.

Så här formaterar du eller tar bort data från en CD-RW-skiva:

- 1 Sätt i en tom CD-RW-skiva i CD-brännaren.

- 2 Välj en CD-brännare i listrutan Välj CD i DirectCD-fönstret.
- 3 Klicka på **Formatera CD**. Dialogrutan Formatera visas.
- 4 Ange ett namn som beskriver CD-skivan i textrutan Etikett.

Etiketten kan bestå av upp till 11 tecken. Du kan inte använda följande tecken för en etikett: \ / ; * ? " < > | + = . , []

- 5 Om du vill aktivera datakomprimering på CD-skivan, väljer du alternativet **Aktivera komprimering**.

Komprimering gör att filerna tar upp mindre plats på CD-skivan. När en CD-skiva en gång har formaterats med komprimering, komprimeras alla data på den CD-skivan. Komprimeringsförhållandet varierar från ungefär 1,5:1 till 3:1 beroende på vilken typ av filer som kopieras till CD-skivan.

Om du ska kunna läsa CD-skivan måste du ha installerat DirectCD 5.0 eller UDF Reader. När du gör en CD-skiva med DirectCD kopieras UDF Reader for Windows automatiskt till CD-skivan. När du sätter i CD-skivan i en CD-brännare, får du automatiskt frågan om du vill installera läsprogrammet. Om du vill skriva på en CD-skiva med andra CD-brännare på andra datorer måste du använda DirectCD 5.0.

- 6 Välj den formateringstyp du vill använda.
 - Om du formaterar en tom CD-RW-skiva kan du välja mellan följande två alternativ:
 - **Snabbformatering:** Snabbformatering är en formateringstyp som endast kan användas för vissa CD-RW-enheter. Det här alternativet kan du endast välja om du har en sådan enhet. Med snabbformatering kan du använda CD-skivan efter 3 till 7 minuter. Resten av formateringen sker i bakgrunden. Bakgrundsformatering tar upp till 90 minuter att slutföra beroende på vilken hastighet CD-brännaren har och vilka andra program som körs samtidigt. Du kan avbryta snabbformateringen genom att mata ut CD-skivan. När du sätter i CD-skivan i en CD-RW-enhet utan snabbformatering, kan du läsa CD-skivan men inte skriva data till den innan formateringen är färdig. När du sätter tillbaka CD-skivan i en enhet med snabbformatering fortsätter formateringen där den avbröts och du kan skriva data till CD:n.

- **Fullständigt formatering:** Fullständig formatering tar ungefär 60 minuter för en 2x-enhet och ungefär 15 minuter för en 8x-enhet. CD-skivans fysiska status kontrolleras, CD-skivan förbereds för data och UDF-filsystemet skrivs på CD-skivan.
 - Om du formaterar en tom CD-RW-skiva som har formaterats med det här alternativet kan du välja mellan följande två alternativ:
 - **Expressformatering:** Expressformateringen tar endast ett par minuter. DirectCD-filsystemet skrivs på CD-skivan men CD-skivans fysiska status kontrolleras inte. Alla filer som fanns på CD-skivan finns fortfarande kvar men du kan inte nå dem.
 - **Fullständigt formatering:** Se beskrivningen av Fullständig formatering ovan. Alla data på CD-skivan raderas helt.
- 7 Klicka på **Starta formatering**. Formateringen startar och en dialogruta visas.
- Du kan arbeta med andra saker medan formateringen pågår. Dialogrutan CD klar visas när det är klart.
- 8 Klicka på **OK**. Nu kan du skriva information på CD-skivan. Se *Kopieringsmetoder* på sida 43.

Kopiera filer till en DVD-R-skiva första gången

Innan du kopierar filer till en DVD-R-skiva måste du formatera den.

Du kan också formatera en CD-skiva om du vill ta bort alla data på den. Om du använder Expressformatering tas endast mappen med fillistan bort. Du kan inte längre se filerna men de finns där.

Så här formaterar du en DVD-R-skiva:

- 1 Sätt i en tom DVD-R-skiva i CD-brännaren.
- 2 Välj en CD-brännare i listrutan Välj CD i DirectCD-fönstret.
- 3 Klicka på **Formatera CD**. Dialogrutan Formatera visas.

- 4 Ange ett namn som beskriver CD-skivan i textrutan Etikett.

Etiketten kan bestå av upp till 11 tecken. Du kan inte använda följande tecken för en etikett: \ / : ; * ? " < > | + = . , [] .

- 5 Om du vill aktivera datakomprimering på CD-skivan väljer du alternativet **Aktivera komprimering**.

Komprimering gör att filerna tar upp mindre plats på CD-skivan. När en CD-skiva en gång har formaterats med komprimering, komprimeras alla data på den CD-skivan. Komprimeringsförhållandet varierar från ungefär 1,5:1 till 3:1 beroende på vilken typ av filer som kopieras till CD-skivan.

Om du ska kunna läsa CD-skivan måste du ha installerat DirectCD 5.0 eller UDF Reader. När du gör en CD-skiva med DirectCD kopieras UDF Reader for Windows automatiskt till CD-skivan. När du sätter i CD-skivan i en CD-brännare, får du automatiskt frågan om du vill installera läsprogrammet. Om du vill skriva på en CD-skiva med andra CD-brännare på andra datorer måste du använda DirectCD 5.0.

- 6 Välj den formateringstyp du vill använda.

- Om du formaterar en tom DVD-R-skiva kan du endast välja följande alternativ:

- **Fullständig formatering:** Fullständig formatering tar ungefär en timme för en 1x-enhet. CD-skivans fysiska status kontrolleras, CD-skivan förbereds för data och UDF-filsystemet skrivs på CD-skivan.

- Om du formaterar en CD-RW-skiva som redan har använts, kan du välja mellan följande två alternativ:


- **Expressformatering:** Expressformateringen tar endast ett par minuter. DirectCD-filsystemet skrivs på CD-skivan men CD-skivans fysiska status kontrolleras inte. Alla filer som fanns på CD-skivan finns fortfarande kvar men du kan inte nå dem.

- **Fullständig formatering:** Se beskrivningen av Fullständig formatering ovan. Alla data på CD-skivan raderas helt.

- 7 Klicka på **Starta formatering**. Formateringen startar och en dialogruta visas.
Du kan arbeta med andra saker medan formateringen pågår. Dialogrutan CD klar visas när formateringen är klar.
- 8 Klicka på **OK**. Nu kan du kopiera filer till CD-skivan.
Se *Kopieringsmetoder* på sida 43.

Kopieringsmetoder

När CD-skivan har formaterats och är klar för lagring av data, kan du kopiera filer till den på något av följande sätt:

- I Utforskaren i Windows drar du filer till CD-enhetens bokstavsbeteckning (ikonen ser ut så här ).
- Välj **Spara som** på Arkiv-menyn i något Windows-program och välj CD-brännarens bokstavsbeteckning.
- Använd kommandot **Skicka till** genom att högerklicka på en fil i Utforskaren i Windows och sedan välja CD-brännarens bokstavsbeteckning på menyn som visas.
- Använda MS-DOS-kommandon i ett DOS-fönster.

Mata CD-skivor

Du måste mata ut CD-skivan om du vill ta bort den ur CD-brännaren. Vilka alternativ du kan välja beror på vilken typ av CD-skiva du använder. I följande avsnitt beskrivs hur du matar ut CD-skivor.

Mata ut en CD-R-skiva

När du vill mata ut en CD-R-skiva, kan du välja något av följande tre alternativ. Vilket alternativ du väljer beror på hur du tänker använda CD-skivan.

Så här matar du ut en CD-R-skiva:

- 1 Välj en CD-brännare i listrutan Välj CD i DirectCD-fönstret.

- 2 Klicka på **Mata ut**, eller högerklicka på CD-brännarens bokstavsbeteckning och välj **Mata uti** Utforskaren i Windows.
Om alternativet Visa utmatningsalternativ har markerats, visas dialogrutan Utmatningsalternativ.
Om alternativet Visa utmatningsalternativ inte har markerats, matas CD-skivan ut direkt och de alternativ som har valts under Utmatningsalternativ för CD-R används. Se *Ändra alternativ för DirectCD* på sida 36.
- 3 Om dialogrutan Utmatningsalternativ visas väljer du något av följande alternativ:
 - **Lämna alltid i befintligt skick:** Lämna CD-skivan i befintligt skick så att den kan läsas från och skrivas till som enhetsbokstav. CD-skivan kommer inte att kunna läsas från standard-CD-ROM-enheter.
 - Endast datorer med CD-R- eller CD-RW-enheter kan läsa CD-skivan.
 - Välj det här alternativet om du tänker lägga till fler filer på CD-skivan och ingen annan behöver använda den.
 - **Stäng för UDF v.1.5:** Stäng CD-skivan för UDF v.1.5-format så att den kan läsas i de flesta CD-ROM-enheter efter att UDF v.1.5 Reader har installerats.
 - Välj det här alternativet när du behöver ge CD-skivan till någon som har en DirectCD 5.0- eller UDF v.1.5-kompatibel läsare installerad. Med det här alternativet används mindre utrymme på CD-skivan för varje session än för ISO 9660, se nedan.
 - När du gör en CD-skiva med DirectCD kopieras UDF Reader for Windows automatiskt till CD-skivan. När du sätter i CD-skivan i en CD-ROM-enhet, får du automatiskt frågan om du vill installera läsprogrammet.
 - **Stäng för Läs på alla datorer:** Stäng CD-skivan så att den kan läsas automatiskt i de flesta standard-CD-ROM-enheter.
 - Välj det här alternativet när du behöver ge CD-skivan till någon som behöver den men som kanske inte har en UDF v.1.5-kompatibel läsare installerad. CD-ROM-enheter i andra operativsystem, t.ex. Unix, Linux och Macintosh kan också läsa CD-skivan utan speciella läsprogram.



Obs! Med det här alternativet stängs CD-skivan med ISO 9660-standard. För ISO 9660 krävs ungefär 22 MB ledigt utrymme på CD-skivan för den första och ungefär 13 MB för varje ytterligare session.

- 4 Om du valde alternativet Stäng för Läs på alla datorer kan du också välja Skydda CD-skivan så att den inte kan skrivas över.

När du väljer det här alternativet stängs CD-skivan och du kan inte kopiera fler filer till den.

- 5 Klicka på **Mata ut**.

CD-skivan matas ut med det alternativ du har valt.

Se *Jämföra utmatningsalternativ för CD-R* på sida 45 för mer information om utmatningsalternativ.

Jämföra utmatningsalternativ för CD-R

När du matar ut en CD-R-skiva kan du välja något av följande tre alternativ. Vilket alternativ du väljer beror på hur du tänker använda CD-skivan. I tabellen nedan visas egenskaperna för respektive alternativ.



Obs! Du måste ha valt Visa utmatningsalternativ om följande alternativ ska visas när du matar ut en CD-skiva. Du kan också välja en som standardalternativ. Se *Ändra alternativ för DirectCD* på sida 36.

Inställning	Användning av utrymme	Längd på filnamn och sökvägar	Inställningar för skrivskydd på filer
Lämna alltid i befintligt skick	Inget ytterligare utrymme används på CD-skivan.	Inga begränsningar utom de som finns i Windows.	Skrivskyddar inte filerna på CD-skivan.
Stäng för Läs på alla datorer	Ungefär 22 MB används för den första sessionen och 13 MB för varje ytterligare session.	Filnamn får bestå av högst 64 tecken och sökvägar får bestå av högst 8 mappar och undermappar.	Skrivskyddar filerna på CD-skivan. Du kan ändra den här inställningen genom att högerklicka på filen i Utforskaren i Windows och välja Egenskaper när du har kopierat filen till en annan dator.
Stäng för UDF v.1.5	Mindre utrymme används för varje stängd session än med alternativet Stäng för Läs på alla datorer.	Filnamn får bestå av högst 64 tecken och sökvägar får bestå av högst 248 tecken.	Skrivskyddar inte filerna på CD-skivan.

Mata ut en CD-RW- eller DVD-R-skiva

När du matar ut en CD-RW- eller DVD-R-skiva kan du inte välja något alternativ. CD-skivan matas ut direkt.

Läsa CD-skivor

Var du kan använda en CD-skiva beror på CD-typen och på vilket utmatningsalternativ du väljer. I följande avsnitt beskrivs var de olika CD-typerna kan läsas.

Läsa CD-R-skivor

Var du kan använda en CD-R-skiva beror på vilket alternativ du väljer när du matar ut CD-skivan. Du kan välja mellan tre alternativ när du matar ut CD-R-skivor.



Obs! Du måste ha valt att visa dialogrutan Visa utmatningsalternativ, för att utmatningsalternativen ska visas när du matar ut en CD-skiva. Se *Ändra alternativ för DirectCD* på sida 36.

- **Lämna alltid i befintligt skick:** Det här alternativet lämnar sessionen öppen i UDF v.1.5-format. Du kan läsa den här CD-skivan på datorer med någon av följande konfigurationer:
 - CD-R- eller CD-RW-enhet med DirectCD 5.0.
 - CD-R- eller CD-RW-enhet med en UDF v.1.5-kompatibel läsare. När du gör en CD-skiva med DirectCD kopieras UDF Reader for Windows automatiskt till CD-skivan. När du sätter i CD-skivan i en enhet, får du automatiskt frågan om du vill installera läsprogrammet.
 - MultiRead CD-ROM-enhet med en UDF v.1.5-kompatibel läsare. När du gör en CD-skiva med DirectCD kopieras UDF Reader for Windows automatiskt till CD-skivan. När du sätter i CD-skivan i en enhet, får du automatiskt frågan om du vill installera läsprogrammet.
- **Stäng för UDF v.1.5:** Det här stänger sessionen men lämnar CD-skivan i UDF v.1.5-format. Du kan läsa den här CD-skivan på datorer med någon av följande konfigurationer:
 - CD-R- eller CD-RW-enhet med DirectCD 5.0.
 - CD-R- eller CD-RW-enhet med en UDF v.1.5-kompatibel läsare. När du gör en CD-skiva med DirectCD kopieras UDF Reader for Windows automatiskt till CD-skivan. När du sätter i CD-skivan i en enhet, får du automatiskt frågan om du vill installera läsprogrammet.

- De flesta CD-ROM-enheter med en UDF v.1.5-kompatibel läsare. När du gör en CD-skiva med DirectCD kopieras UDF Reader for Windows automatiskt till CD-skivan. När du sätter i CD-skivan i en CD-ROM-enhet, får du automatiskt frågan om du vill installera läsprogrammet.
- **Stäng för Läs på alla datorer:** Med det här alternativet stängs CD-skivan med ISO 9660-standard. CD-ROM-enheter under Windows och andra operativsystem, t.ex. Unix, Linux och Macintosh, kan läsa CD-skivan. Ingen läsare behövs för att läsa CD-skivan.

Se *Jämföra utmatningsalternativ för CD-R* på sida 45 för mer information om utmatningsalternativ.

Läsa CD-RW-skivor

Endast enheter CD-RW- och MultiRead-CD-ROM-enheter kan läsa en CD-RW-skiva.

Läsa DVD-R-skivor

Endast DVD-R-enheter kan läsa en DVD-R-skiva.

Lägga till och radera filer

Efter det att du har kopierat filer till en CD-skiva, kan du lägga till fler filer eller radera filerna.

Lägga till fler filer på en Easy CD Creator CD-R-skiva

Om du använder CD-R-skivor som du har gjort med hjälp av Easy CD Creator med alternativet Stäng sessionen men inte CD-skivan, måste du ta bort skrivskyddet innan du kan lägga till fler filer på CD-skivan.

Så här lägger du till fler filer på en Easy CD Creator CD-R-skiva:

- 1 Sätt i CD-skivan i CD-brännaren.
- 2 Välj en CD-brännare i listrutan Välj CD i DirectCD-fönstret.
- 3 Klicka på **Ta bort skrivskydd**. Dialogrutan Ta bort skrivskydd visas.

- 4 Skriv en ny etikett om det behövs.

Etiketten kan bestå av upp till 11 tecken. Du kan inte använda följande tecken för en etikett: \ / : ; * ? " < > | + = . , [] .

- 5 Klicka på **Ta bort skrivskydd** och vänta tills dialogrutan CD klar visas.

Nu kan du lägga till fler filer på CD-skivan med hjälp av Utforskaren i Windows eller något annat Windows-program. Se *Kopieringsmetoder* på sida 43.

Lägga till fler filer på alla andra CD-skivor

Om du har formaterat en CD-R, CD-RW- eller DVD-R-skiva med hjälp av DirectCD kan du lägga till filer på CD-skivan tills det inte får plats fler.

Om du använder CD-R-skivor som du har gjort med hjälp av Easy CD Creator och alternativet Stäng sessionen men inte CD-skivan, läser du *Lägga till fler filer på en Easy CD Creator CD-R-skiva* på sida 48.

Så här lägger du till fler filer på en CD-skiva:

- 1 Sätt i CD-skivan i CD-brännaren.
- 2 Om du har valt alternativet Visa meddelandet CD klar väntar du tills dialogrutan CD klar visas och klickar sedan på **OK**. Se *Ändra alternativ för DirectCD* på sida 36.
- 3 Fortsätt kopiera filer till CD-skivan. Se *Kopieringsmetoder* på sida 43.

Radera en CD-skiva

Du kan använda funktionen Radera CD-skiva på DVD-R-skivor om du vill ta bort mappen med CD-skivans fillista, så att filerna blir oåtkomliga. Du måste formatera CD-skivan igen innan du kan kopiera filer till den. Se *Kopiera filer till en CD-RW-skiva första gången* på sida 39 och *Kopiera filer till en DVD-R-skiva första gången* på sida 41.



Obs! Du kan inte använda funktionen Radera CD-skiva på en CD-R-skiva.

Så här raderar du innehållet på en CD-skiva:

- 1 Sätt i CD-skivan i CD-brännaren.
- 2 Välj en CD-brännare i listrutan Välj CD i DirectCD-fönstret.
- 3 Klicka på **Radera CD-skiva**.

Du får en bekräftelse på att du vill ta bort alla data från CD-skivan och att det tar flera minuter.

- 4 Klicka på **Ja** om du vill radera CD-skivans innehåll. Hela innehållet raderas.

Ta bort enskilda filer

Du kan ta bort enskilda filer från en CD-skiva med hjälp av Utforskaren i Windows. När du tar bort filer från CD-RW- eller DVD-R-skivor, frigör du utrymme på CD-skivan.

När du tar bort filer från en CD-R-skiva tar du endast bort mappen med fillistan. Filerna visas inte längre men de finns kvar på CD-skivan.

Så här tar du bort enskilda filer:

- 1 Sätt i CD-skivan i CD-brännaren.
- 2 Högerklicka på filen eller filerna som du vill ta bort i Utforskaren i Windows.
- 3 Välj **Ta bort** från menyn som visas. Du får en bekräftelse på att du vill ta bort valda filer.
- 4 Klicka på **Ja** om du vill ta bort filerna.

Söka efter fel på CD-skivor

Med det här verktyget kan du återställa filer från en CD som inte fungerar på rätt sätt. Med ScanDisk kan du återställa flera typer av filer:

- **Filer som inte syns i Utforskaren i Windows:** Skrivprocessen avbröts innan filinformationen lagrades i mappen, men de flesta eller alla datafiler lagrades på CD-skivan. Det betyder att filerna kan finnas på CD-skivan trots att de inte visas i Utforskaren i Windows.

- **Skadade filer:** Filer som innehåller oläsbara avsnitt p.g.a. skador på CD-skivan.
- **Borttappade filer:** Hela filer som saknar filnamn har hittats. Det kan också vara filer som du tagit bort från CD-skivan.

Vissa filer kan vara så skadade att det inte går att återställa dem med ScanDisc. Det görs försök att rapportera namnen på sådana filer.

Med ScanDisc går det också att reparera skadade CD-skivor, så att de helt eller delvis återställs.

Använd ScanDisc när något av följande händer med en CD-R, CD-RW- eller DVD-R-skiva när den sitter i en CD-brännare:

- Det går inte att se vissa, eller inte någon, av filerna på CD-skivan i Utforskaren i Windows.
- Det går inte att öppna en fil på CD-skivan med programvaran som du använde när du skapade filen.
- Skrivprocessen till CD-skivan avbröts p.g.a. ett systemfel eller ett strömavbrott.
- CD-status Okända data rapporteras av DirectCD.

Starta ScanDisc

Så här använder du ScanDisc:

- 1 Sätt i CD-skivan i CD-brännaren.
- 2 Från huvudfönstret i DirectCD klickar du på **CD-verktyg**. Dialogrutan Verktyg visas.
- 3 Klicka på **ScanDisc**. Dialogrutan ScanDisc visas.
- 4 Klicka på **Kontrollera** om du vill starta ScanDisc-processen. ScanDisc-kontrollen av CD-skivan påbörjas och dialogrutan ScanDisc-förlopp visas.

Om fel hittas på CD-skivan kommer du att få frågan om du vill söka igenom CD-skivan efter den information som behövs för att återställa filer och reparera CD-skivan.

5 Klicka på **Ja**.

ScanDisc-kontrollen av CD-skivan påbörjas och dialogrutan ScanDisc-förlopp visas. Mer information om status finns i direkthjälpen.

Om filer som du kan återställa hittas på CD-skivan, får du frågan om du vill återställa dem. Se *Återställa filer* på sida 53.

Om det inte finns några filer att återställa, fortsätter kontrollprocessen.

ScanDisc-processen

När du har startat ScanDisc, läser programmet CD-skivan, söker efter specifika problem och visar förloppet för vart och ett av följande steg:

- 1 **Kontrollerar CD-skivan:** CD-skivans läsbarhet kontrolleras. (Kontroll om filer och mappar är synliga på CD-skivan.)
- 2 **Hämtar information om CD-skivan:** Om det inte syns några filer eller mappar, samlar ScanDisc information om CD-skivan. Det kan ta några minuter.
 - a Efter att informationen har samlats in, får du frågan om du vill återställa filerna på CD-skivan. Detta rekommenderas ifall du behöver komma åt filerna. Se *Återställa filer* på sida 53.
 - b Om du bestämmer dig för att återställa filerna, har du möjlighet att välja vilka mappar och filer du vill återställa och till vilken plats du vill kopiera dem.
 - c Om skadade filer hittas under återställningsprocessen, visas en lista med de skadade filerna som återställts. Se *Återställa borttappade filer* på sida 54.
- 3 **Söker efter borttappade filer:** ScanDisc söker efter borttappade filer. Du kan sedan kopiera de borttappade filer som hittats till en annan plats. Se *Återställa borttappade filer* på sida 54.

- 4 **Reparerar CD-skivan:** Du kan försöka återställa filerna och reparera CD-skivan med ScanDisk. Efter reparationen kanske filerna på CD-skivan inte går att komma åt och CD-skivan kan ha mindre utrymme för nya filer. Det går inte alltid att reparera svårt skadade CD-skivor med ScanDisc. Se *Reparera CD-skivor* på sida 55.
- 5 **Kontrollerar filintegritet:** Skadade filer eftersöks. Om inga skadade filer hittas rapporteras att kontrollen är utförd.
 - a Om skadade filer hittas, får du frågan om du vill kopiera de skadade filerna till en annan plats (t.ex. en hårddisk eller en diskett). Det går inte att reparera skadade filer, så de kommer att rapporteras varje gång ScanDisc körs på CD-skivan. Se *Återställa skadade filer* på sida 56.
 - b När de skadade filerna har kopierats, rapporteras att kopieringen är utförd.

Återställa filer

Om problem upptäcks på CD-skivan, och det visar sig att det finns återställbara filer på CD-skivan, får du frågan om du vill försöka återställa filer från CD-skivan. Vi rekommenderar att du återställer alla filer som innehåller data som du behöver. Om du inte gör det kan filerna bli oåtkomliga när CD-skivan repareras senare i processen.

Återställa filer:

- 1 Klicka på **Ja** när du får frågan om du vill försöka återställa filer. Dialogrutan Filåterställning visas.
- 2 Välj en mapp som innehåller filer du vill återställa i listan Källmappar.

Som standard är alla filer och mappar markerade.
- 3 Avmarkera de filer du inte vill återställa i listan Källfiler.
- 4 Välj till vilken plats du vill kopiera filerna i listrutan Målenhet.

Du kan välja vilken enhet som helst på din dator, utom CD-brännaren som du återställer filerna från. Om du vill kopiera filer till en annan dator i ditt nätverk, måste du först ansluta enheten. Se operativsystemets dokumentation för mer information om hur man ansluter enheter.

- 5 Välj mappen som du vill kopiera filerna till i listan Målmapp.

Om du vill skapa en mapp klickar du på **Ny mapp**  och ger mappen ett namn.

- 6 Klicka på **Kopiera**.

De markerade filerna kopieras till den plats du valt och dialogrutan Filkopiering visas.

Om skadade filer hittas upprättas en lista med filernas namn.

- 7 Klicka på **Klart**. Dialogrutan Filåterställning visas.
- 8 Upprepa steg 2–7 det antal gånger som krävs för att kopiera alla filer du behöver från CD-skivan.
- 9 Klicka på **Klart** i dialogrutan Filåterställning för att fortsätta reparationsprocessen.

Återställa borttappade filer

Om borttappade filer hittas under återställningsprocessen, får du frågan om du vill återställa filerna.

Vi rekommenderar att du återställer alla filer som innehåller data som du behöver. Om du inte gör det kan filerna bli oåtkomliga när CD-skivan repareras senare i processen.

Återställa borttappade filer:

- 1 Klicka på **Ja** när du får ett meddelande om att filer utan namn hittats. Dialogrutan Välj ett mål visas.
- 2 Välj till vilken plats du vill kopiera filerna i listrutan Målenhet.
Du kan välja vilken enhet som helst på din dator, utom CD-brännaren som du återställer filerna från. Om du vill kopiera filer till en annan dator i ditt nätverk, måste du först ansluta enheten. Se operativsystemets dokumentation för mer information om hur man ansluter enheter.
- 3 Välj mappen som du vill kopiera filerna till i listan Målmapp.

- 4 Klicka på **Kopiera**. Dialogrutan Filkopiering visas och visar ScanDiscs förlopp.

Borttappade filer kopieras till den plats du valt. Borttappade filer ges unika filnamn, i nummerordning från sd000001.rec.

Borttappade filer kan också vara skadade. Om skadade borttappade filer hittas, upprättas en lista med deras unika namn (sd000001.rec) i dialogrutan Skadade filer. De skadade borttappade filerna kopieras till den plats du angett, men lägger till tomrum på de ställen där det inte går att läsa data. Det kan fortfarande gå att öppna dessa filer med programmet som användes till att skapa dem. Annars måste du försöka lösa problemet på annat sätt. Se *Reparera CD-skivor* på sida 55.

- 5 Klicka på **Klart** om du vill fortsätta reparationsprocessen. Ett meddelande med information om den borttappade filen visas.
- 6 Klicka på **Fortsätt** för att fortsätta ScanDisc-processen. Se *Reparera CD-skivor* på sida 55.

Reparera CD-skivor

Efter att du återställt filer från en skadad CD-skiva som gjorts med DirectCD, får du frågan om du vill reparera CD-skivan så att den går att använda. Om du klickar på Ja försöker ScanDisc göra CD-skivan brukbar.



Obs! När en CD-skiva har reparerats kan filerna som finns på den bli oåtkomliga. Det går inte att reparera alla skadade CD-skivor med ScanDisc.

Så här reparerar du en CD-skiva:

- 1 Klicka på **Ja** när du får frågan om du vill reparera filer. CD-skivan reparerar och dialogrutan ScanDisc-förlopp visas.

När reparationen är färdig, kan det hända att integriteten hos filerna på CD-skivan kontrolleras.

- 2 Klicka på **Klart**.

Återställa skadade filer

När CD-skivan är reparerad, kontrolleras integriteten hos varje fil på CD-skivan medan ScanDisc söker efter skadade filer. Om skadade filer hittas, får du frågan om du vill kopiera de skadade filerna till en annan plats (t.ex. en hårddisk eller en diskett).

Återställa skadade filer:

- 1 Klicka på **Ja** när du får ett meddelande om att skadade filer hittats. Dialogrutan Välj ett mål visas.
- 2 Välj till vilken plats du vill kopiera filerna i listrutan Målenhet. Du kan välja vilken enhet som helst på din dator, utom CD-brännaren som du återställer filerna från. Om du vill kopiera filer till en annan dator i ditt nätverk, måste du först ansluta enheten. Se operativsystemets dokumentation för mer information om hur man ansluter enheter.
- 3 Välj mappen som du vill kopiera filerna till i listan Målmapp.

Om du vill skapa en mapp klickar du på **Ny mapp**  och ger mappen ett namn.

- 4 Klicka på **Kopiera**. Dialogrutan Filkopiering visas och visar ScanDiscs förlopp.
- 5 Klicka på **Klart** om du vill fortsätta reparationsprocessen. I dialogrutan Skadade filer visas en lista över de skadade filer som kopierats.
- 6 Klicka på **Fortsätt** för att fortsätta ScanDisc-processen.

Om det fanns filer som inte gick att återställa, visas dialogrutan Oåterkallelig med en lista över filerna.

Dialogrutan ScanDisc-förlopp visas och du får meddelande om att ScanDisc-förloppet är färdigt.

Felsöka DirectCD

Filer som har kopierats till CD-skivan visas inte i Utforskaren

Ibland visas inte filer på en CD-skiva i Utforskaren i Windows. I tabellen nedan visas de vanligaste orsakerna och lösningar på problemen.

Möjliga orsaker	Möjliga lösningar
Filen har tagits bort eller så har CD-skivan raderats.	Om filen tagits bort eller om CD-skivan raderats går det inte att hämta data.
Skrivprocessen avbröts innan filinformationen lagrades i mappen men de flesta eller alla datafiler lagrades på CD-skivan. Det betyder att filerna kan finnas på CD-skivan trots att de inte visas i Utforskaren i Windows.	Försök med ScanDisc. Se <i>Söka efter fel på CD-skivor</i> på sida 50.
CD-skivans hastighet motsvarar inte skrivhastigheten på enheten.	Kontrollera hastigheten på CD-skivan och skrivhastigheten på CD-brännaren. CD-skivan bör ha samma eller högre hastighet än CD-brännaren. Exempel: Om CD-brännaren har hastigheten 2x, bör CD-skivans hastighet vara 2x, 4x eller högre. Om CD-skivans hastighet är lägre använder du en annan CD-skiva eller ändrar CD-brännarens skrivhastighet. Se <i>Ändra alternativ för DirectCD</i> på sida 36.

Åtgärda en oläsbar CD-skiva

Om DirectCD-fönstret inte visas ungefär 15 sekunder efter att du har satt i CD-skivan som du har gjort med DirectCD kan det bero på att CD-skivan har skadats eller att formatet inte går att läsa. Det kan hända om CD-brännaren tillfälligt stannar när du skriver en stor fil till CD-skivan.

Försök använda funktionen ScanDisc som finns i DirectCD. Filerna kanske återställs så att CD-skivan kan användas igen. Se *Söka efter fel på CD-skivor* på sida 50.

Kopiera CD-skivor med CD Copier

I detta kapitel

- *Vilka CD-skivor kan jag kopiera?* 60
- *Använda CD-ROM som källanhet* 61
- *Använda CD-brännaren som käll- och målenhet* 61
- *Kopiera CD-skivor* 62
- *Kopiera musik- och Mixed-Mode-CD* 62
- *Skapa en CD-kopia* 63
- *Skapa flera kopior* 64
- *Egenskaper för CD-information* 64
- *Egenskaper för CD-enhet* 64

Med hjälp av CD Copier kan du göra säkerhetskopior av nästan alla typer av CD-skivor. Den vanligaste anledningen till att kopiera en CD-skiva är att man vill göra en arbetskopia av en CD-skiva och arkivera originalet på ett säkert ställe.



Obs! CD Copier är utformat för att hjälpa dig att reproducera material du själv har upphovsrätten till, eller där du har upphovsrättsinnehavarens tillstånd att kopiera. Om du inte har upphovsrätten eller upphovsrättsinnehavarens tillstånd att kopiera, kan det hända att du bryter mot upphovsrättslig lagstiftning och du kan då bli skadeståndsskyldig. Om du är osäker på vilka rättigheter du har bör du kontakta en juridisk rådgivare.

Vilka CD-skivor kan jag kopiera?

I följande tabell visas en lista över olika typer av CD-skivor du kan kopiera och några kommentarer om hur du går tillväga.

Typ av CD-skiva	Kommentar
Data	<ul style="list-style-type: none"> ■ Vissa kommersiella CD-skivor har utformats för att förhindra kopiering och de går inte att kopiera. ■ Endast data-CD-skivor med en enstaka session kan kopieras med Disc-at-Once.
Musik	<ul style="list-style-type: none"> ■ Den CD-ROM-enhet eller CD-brännare som användes som källanhet måste ha stöd för extrahering av digitalt ljud. (Med Easy CD Creator testas enheten för att kontrollera detta när käll-CD-skivan sätts in.) ■ Du kan kopiera musik-CD-skivor i Disc-at-Once-läge om din CD-brännare stöder Disc-at-Once.
DirectCD	<ul style="list-style-type: none"> ■ Vissa CD-ROM-enheter kan inte läsa CD-skivor som skapats med DirectCD. Om du har en CD-ROM-enhet med MultiRead-funktion bör det inte vara några problem.
Mixed-Mode	<ul style="list-style-type: none"> ■ Vissa CD-skivor i Mixed-Mode kan kopieras utan problem och andra inte. Om en CD-skiva i Mixed-Mode inte kan kopieras kan det bero på att CD-skivan är formaterad för att förhindra kopiering.
Utökad CD	<ul style="list-style-type: none"> ■ Utökade CD-skivor bör kopieras i läget Disc-at-Once. Annars kan visst ljud gå förlorat om det finns mindre än två sekunders glapp mellan spåren på käll-CD-skivan.

Typ av CD-skiva	Kommentar
Foto-CD	■ Kräver att käll-CD-ROM-enheten kan läsa CD-ROM XA-formatet. De flesta enheter på marknaden klarar det.
Video-CD	■ Kräver att käll-CD-ROM-enheten kan läsa CD-ROM XA-formatet. De flesta enheter på marknaden klarar det.



Obs! På grund av tekniska begränsningar i CD-ROM-enheter och CD-brännare kan inte alla typer av CD-skivor kopieras helt perfekt. Problemen kan uppstå både i käll-CD-ROM-enheten och i käll-CD:n. Välj alternativet **Testa** i inställningarna på fliken Avancerat i CD Copier så ser du om systemet kan kopiera en CD utan problem.

Använda CD-ROM som källenheter

Om du har en CD-ROM-enhet kan du kopiera direkt från en käll-CD till en tom CD-skiva i CD-brännaren. CD-ROM-enheten används som källenheter och CD-brännaren som målenhet.



Obs! När du sätter i en CD i källenheter och väljer enhet på fliken Källa och mål, testas automatiskt både enheten och CD-skivan i Easy CD Creator. Testerna visar om den enhet du valt kan läsa CD-skivan. I annat fall visas ett felmeddelande.

Använda CD-brännaren som käll- och målenhet

Om du inte har någon CD-ROM-enhet utan bara en CD-brännare kan du kopiera med CD-brännaren som både käll- och målenhet. Välj bara CD-brännaren som enhet i båda listrutorna Kopiera från och Spela in på. Du måste ha tillräckligt med utrymme på hårddisken för att temporärt kopiera innehållet på käll-CD:n. Se *Skapa en CD-kopia* på sida 63.



Obs! När du skapar en CD-kopia ökar inspelningshastigheten och du behöver inte byta käll-CD och tom CD i CD-brännaren. När du skapar en CD-kopia kopieras CD-skivan som en temporär avbild till hårddisken och därefter spelas den in på en tom CD-skiva.

Kopiera CD-skivor

Så här kopierar du en CD-skiva:

- 1 Starta CD Copier. Klicka på **CD Copier** i fönstret Easy CD Creator Project Selector.
- 2 Sätt in den käll-CD-skiva som du vill kopiera från i CD-ROM-enheten eller CD-brännaren.
- 3 På fliken Källa och mål väljer du den enhet som innehåller käll-CD:n i listrutan Kopiera från.



Obs! Om du kopierar direkt från en CD-ROM-enhet, se *Använda CD-ROM som källenheter* på sida 61.

- 4 Välj den målenhet som innehåller den tomma CD-skivan i listrutan Spela in på. Den enheten är CD-brännaren.
- 5 Gör eventuella ändringar på fliken Avancerat.
- 6 Klicka på **Kopiera** när du ska börja spela in en kopia av CD-skivan.

De filer och mappar som finns listade på käll-CD:n börjar kopieras till en tom CD-skiva. När CD-skivan är avslutad visas ett slutgiltigt meddelande om att kopieringen är klar.

Kopiera musik- och Mixed-Mode-CD

Även om de flesta CD-ROM-enheter kan spela upp musik från en musik-CD kan inte alla läsa och kopiera musikspår i digitalt format.

Skapa en CD-kopia

Du kan öka inspelningshastigheten om du gör flera kopior av en CD, genom att först skapa en CD-kopia. Om du skapar en CD-kopia kan du sedan kopiera en CD även om du bara har en CD-brännare och ingen CD-ROM-enhet i datorn. CD-brännaren används som både käll- och målenhet.

Så här skapar du en CD-kopia:

- 1 Sätt in den käll-CD-skiva som du vill kopiera från i CD-ROM-enheten eller CD-brännaren.
- 2 Välj den enhet som innehåller käll-CD:n i listrutan **Kopiera från**.
- 3 Klicka på fliken **Avancerat**.
- 4 I CD-kopiering väljer du **Kopiera först käll-CD:n till hårddisk**.



Obs! Du måste ha tillräckligt med utrymme på hårddisken för att kopiera käll-CD:n. En vanlig 74-minuters tom CD-skiva kan rymma upp till 650 MB data, en 80-minuters tom CD-skiva upp till 700 MB.

- 5 Välj en annan plats på hårddisken om du inte vill spela in avbilden i Temp-katalogen i Windows (valfri).
- 6 Klicka på **Kopiera**.

CD-skivan spelas temporärt in på din hårddisk som avbild, och spelas sedan in på den tomma CD-skivan. Avbilden tas automatiskt bort när CD-skivan har kopierats.

Skapa flera kopior

Du kan skapa flera kopior av en CD-skiva snabbare med hjälp av funktionen CD-kopiering om:

- Det finns ledigt utrymme på hårddisken.
- Käll-CD-ROM-enheten är långsam.
- CD-brännaren används som både käll- och målenhet.

Se *Skapa en CD-kopia* på sida 63.

Egenskaper för CD-information

Så här visar du egenskaperna för CD-information:

- Välj **CD-information** på Arkiv-menyn. Dialogrutan CD-information visas.

I dialogrutan visas information om CD-skivan i den valda CD-brännaren eller CD-ROM-enheten. Här visas typ av CD-skiva, hur många sessioner och hur många spår som finns på CD:n.

Klicka på **Hjälp** i dialogrutan CD-information om du vill ha mer information om de olika egenskapsinställningarna.

Egenskaper för CD-enhet

Så här visar du egenskaperna för CD-enheten:

- Välj **Egenskaper för CD-enhet** på Arkiv-menyn. Dialogrutan Egenskaper för CD-enhet visas.

I dialogrutan visas information om CD-brännaren eller CD-ROM-enheten, inklusive leverantör, produkt-ID och revisionsnummer. Där visas också olika funktioner som stöds av enheten.

Klicka på **Hjälp** i dialogrutan Egenskaper för CD-enhet om du vill ha mer information om de olika egenskapsinställningarna.

6

Felsöka Easy CD Creator

I detta kapitel

- *Vanliga frågor* 66
- *Problem vid läsning av CD-R-skivor* 67
- *Få hjälp* 68

Vanliga frågor

Är Easy CD Creator 5 Basic kompatibelt med Windows 2000 eller Windows XP?

Easy CD Creator 5 Basic är kompatibelt med Windows 2000 Professional, Windows XP Home Edition och Windows XP Professional. Det är dessutom kompatibelt med Windows 95/98/Me/NT4.



Obs! Uppgradering till Windows 2000 eller Windows XP från ett system med Windows 95, 98, Me eller NT4 kan orsaka kompatibilitetsproblem med den programvara som du har installerat, eftersom leverantören ofta har olika versioner av programvara för Windows 95/98/Me/NT4/XP och Windows 2000, eller för att samma programvara har installerats på olika sätt beroende på operativsystem. Om du uppgraderar från Windows 95, 98, Me, eller NT4 till Windows 2000 eller Windows XP, måste du installera om Easy CD Creator 5 Basic.

Varför går det inte att spela upp den musik-CD jag gjorde i hemmastereons eller bilstereons CD-spelare?

Så här spelar du upp CD-skivan i hemmastereons eller bilstereons CD-spelare:

- CD-skivan måste ha standardljudformatet för CD (Red Book-standarden). Hemma- eller bilstereons CD-spelare kan inte läsa ljudfiler (till exempel WAV, MP3 eller WMA) på en Mac- eller ISO 9660-formaterad CD-skiva.
- Om CD-skivan du skapade bara har en enstaka session, måste sessionen vara stängd.
- Om CD-skivan har flera sessioner kan endast den första sessionen spelas upp på de flesta CD-spelare för hemma- eller bilstereo. Den första sessionen måste vara stängd.
- Om CD-skivan spelades in på en CD-RW-skiva kan du inte spela upp den på de flesta CD-spelare för hemma- eller bilstereo.

- CD-spelaren måste ha funktioner för MultiRead. Mer information får du av tillverkaren. Om CD-spelaren inte har funktioner för MultiRead kan det uppstå problem vid uppspelning av en CD-R-skiva (vissa CD-R-märken kan fungera bättre än andra).

Hur gör jag en musik-CD från flera CD-skivor?

Du kan enkelt göra en musik-CD från flera CD-skivor. Se *Skapa en bland-CD* på sida 11.

Problem vid läsning av CD-R-skivor

Här följer några förslag på åtgärder om du har spelat in en CD-skiva utan problem, men det uppstår problem när du ska spela upp den:

- CD-skivan kan läsas i CD-brännaren, men inte i en vanlig CD-ROM-enhet.

CD-ROM-enheter kan inte läsa data från en session som inte är stängd. Du kan också prova CD-R-skivor av ett annat märke. Om möjligt bör du använda de CD-R-skivor som CD-brännarens tillverkare rekommenderar.


- CD-skivan kan läsas i CD-brännaren, men när du sätter in CD-skivan i en vanlig CD-ROM-enhet händer följande:
 - CD-skivan matas ut.
 - Du får felmeddelanden.
 - Du har slumpmässigt förekommande problem med att komma åt vissa filer eller mappar.

Det kan hända att CD-ROM-enheten inte är rätt kalibrerad. Försök läsa CD-skivan i en annan CD-ROM-enhet eller prova med CD-R-skivor av ett annat märke. Om möjligt bör du använda de CD-R-skivor som CD-brännarens tillverkare rekommenderar.

Få hjälp

Direkthjälp

Ytterligare information finns i direkthjälpen för de olika programmen. Så här hittar du direkthjälpen:

- Välj **Innehåll och index** på Hjälp-menyn i Easy CD Creator.
- Klicka på Hjälp  i fönstrets övre högra hörn i DirectCD.
- I CD Copier väljer du **Hjälpavsnitt** på Hjälp-menyn.

Direkthjälp för Easy CD Creator

Om du inte hittar svaren på dina frågor i direkthjälpen för Easy CD Creator eller i användarhandboken finns den senaste informationen på vår webbplats på <http://www.roxio.com>.

Index

A

Aktivera komprimering, alternativ 39, 40, 42

alternativ

- ändra för DirectCD 36
- för utmatning, jämförelse 45
- mata ut 39, 45

Alternativ, dialogruta 36, 37

Alternativ, knapp 34, 36

ändra

- DirectCD:s alternativ 36
- namn på filer och mappar innan du skapar CD-skiva 24
- spårens ordning 16
- utmatningsalternativ 37

ändra namn

- filer och mappar 24

artistnamn 11, 15, 20

återställa

- borttappade filer från en CD-skiva 54
- data från skadad CD-skiva 53
- filer utan namn 54
- skadade filer 56

åtgärda

- CD-R-skiva 55
- CD-RW-skiva 55
- DVD-R-skiva 55
- en oläsbar CD-skiva 58

autoexec.bat 28, 30

Avancerat, flik 63

avbild 63

avinstallera Easy CD Creator 4

B

BIOS 28

bland-CD-skiva 8, 11

bootcat.bin 28

bootimg.bin 28

borttappad fil

- återställa från en CD-skiva 54
- kopiera från en CD-skiva 54

buffertunderspill 12

C

CD 61, 62

CD av flersessionstyp 26, 27

CD Copier 12

CD-avbild

- användning 12
- skapa CD-skivor från 12

CD-information, avsnitt 34

CD-informationsfältet 6, 18, 25

CD-kopia 63

CD-medium 5, 6

CD-namn 11, 19, 20

CD-projekt

- ändra namn på filer och mappar 24
- arbeta med filer och mappar 23
- arbeta med spår 13
- egenskaper 20
- öppna 19

- skapa ny mapp 23
 - spara 19
 - ta bort filer och mappar 23
 - validera 26
 - CD-R 67
 - CD-ROM XA 26
 - CD-R-skiva 5, 6
 - filer visas inte på 57
 - formatera 39
 - komprimera 39
 - lägga till filer på 32, 43, 48, 49
 - lägga till filer på Easy CD Creator CD-skivor 48
 - läsa 47
 - mata ut 43
 - tar bort skrivskydd 48
 - teknik 32
 - CD-RW-skiva 5, 6, 26
 - filer visas inte på 57
 - formatera 40, 41
 - komprimera 39
 - lägga till filer på 32, 43, 49
 - läsa 48
 - mata ut 46
 - radera 49, 50
 - ta bort enskilda filer från 50
 - teknik 32
 - CD-skiva
 - återställa borttappade filer från 54
 - återställa filer 53
 - återställa skadade filer från 53, 56
 - bland-CD 8, 11
 - data 21, 22, 23, 28
 - filer visas inte på 57
 - flera sessioner 26, 27
 - kapacitet 6
 - kontrollera 52
 - kontrollera att systemet har stöd för startbar 28
 - köpa tom 5
 - kopiera 12
 - lägga till filer på 32, 43, 48, 49
 - lägga till filer på Easy CD Creator CD-skivor 48
 - musik 8, 9, 10, 11
 - problem vid läsning 67
 - radera 26
 - redigera namn på 15
 - reparera 55
 - skapa från MP3-filer 10, 11
 - skapa från musik-CD 10, 11
 - skapa från WAV-filer 10, 11
 - skapa från WMA-filer 10, 11
 - skapa startbar 28
 - spela musik 16
 - ta bort filer från 49, 50
 - CD-spelare 16
 - CD-verktyg, knapp 34, 35, 51
 - config.sys 28, 30
- ## D
- data
 - kontrollerar integritet 52, 56
 - kopiera borttappade filer 54
 - kopiera från skadad CD-skiva 53
 - kopiera till CD-RW-skivor första gången 39
 - kopiera till DVD-R-skivor första gången 41
 - kopiera till en CD-R-skiva första gången 39
 - kopierar skadade filer 56
 - lägga till på CD-skivor 32, 43, 48, 49
 - metoder för kopiering 32, 43
 - ta bort från CD-skiva 49, 50
 - data-CD 21
 - om kopiering 60
 - data-CD-projekt 23
 - delar upp sammansatta spår 15

DirectCD 31
 ändra alternativ för 36
 användningsområden 33
 huvudfönster 34
 starta 33

DirectCD-skiva
 om kopiering 60

direkthjälp 68

diskett 30

diskettemulering 29

drivrutin 28, 30

duplicera CD-skiva 62

DVD-R-skiva
 formatera 42, 43
 komprimera 41
 lägga till filer på 32, 43, 49
 läsa 48
 mata ut 46
 ta bort enskilda filer från 50

E

egenskaper 64
 CD 64

Egenskaper för CD-projekt,
 kommando 20

egenskaper för CD-skiva 64

egenskaper för enhet 64

egenskaper för ljudspår 20

emulering 29

Etikett, textruta 36, 39, 40, 42

Expressformatering, alternativ 39, 41

extrahering av digitalt ljud 62

F

få hjälp 68

felsökning
 åtgärda en oläsbar CD-skiva 58

filer på CD-skiva visas inte i
 Utforskaren 57

problem vid läsning av CD-R-
 skiva 67

Filåterställning, dialogruta 53, 54

filer
 ändra namn innan du skapar
 CD-skiva 24

antal i CD-projektet 17, 24

kontrollerar integritet 52, 56

kopiera borttappade 54

kopiera från skadad CD-skiva 53

kopiera till CD-RW-skivor första
 gången 39

kopiera till DVD-R-skivor första
 gången 41

kopiera till en CD-R-skiva första
 gången 39

kopierar skadade 56

lägga till fler på CD-skivor 32, 43,
 48, 49

metoder för kopiering 32, 43

söka efter 24

ta bort alla 49

ta bort enskilda 50

ta bort innan du skapar CD-
 skiva 23

Filkopiering, dialogruta 55, 56

filssystem 18, 25

flera kopior 63
 öka hastigheten 63
 tips för att skapa 64

förhandsgranska
 spår 13

förhindra buffertunderspill 12

formatera
 CD-R-skiva 39
 CD-RW-skiva 40
 DVD-R-skiva 41

Expressformatering, alternativ
 39, 41

Fullständig formatering,
 alternativ 39, 41

Snabbformatering, alternativ 39

Formatera CD-skiva, knapp 35, 39,
 40, 41

Formatera, dialogruta 39, 40, 41

Formateringstyp, alternativ 39, 41
 foto-CD-skiva
 om kopiering 60
 Fullständig formatering, alternativ
 41, 42

H

hårddisk
 kopiera musik 14
 hårddiskemulering 28, 29
 högtalare 13, 16
 hur mycket data får plats på en CD-
 skiva 6

I

importera
 session 27
 Inställningar för CD-inspelning,
 dialgruta 10, 23
 integritet
 kontrollera 52, 53, 56
 Internet 19, 20
 introduktion till grunderna i Easy
 CD Creator 1
 ISO 9660 18, 25
 ISO 9660-format
 läsa 47
 stäng för 43, 45
 ISRC 20

J

Joliet 18, 25

K

Källa och mål, flik 62
 käll-CD 61
 källenheter 62
 Källfiler, lista 53
 Källmappar, lista 53

kataloger
 ändra namn innan du skapar
 CD-skiva 24
 ta bort innan du skapar CD-
 skiva 23
 komprimering
 aktivera 39, 40, 42
 kontrollera CD-skiva 50, 51, 52
 kontrollera stöd för startbar CD 28
 Kontrollera, knapp 51
 konvertera spår 10, 11, 14
 kopiera 60
 borttappad fil 54, 55
 CD-skiva 12
 ett spår till en WAV-, MP3-, eller
 WMA-fil 14
 filer från skadad CD-skiva 53
 filer till CD-RW-skivor första
 gången 39
 filer till DVD-R-skivor första
 gången 41
 filer till en CD-R-skiva första
 gången 39
 fler filer till CD-skivor 32, 43, 48, 49
 metoder för 32, 43
 skadade filer 53, 56
 kopiera CD-skiva 59
 från CD 61
 Kopiera först käll-CD:n till
 hårddisk, alternativ 63
 Kopiera, knapp 53, 54, 56
 krav
 för system 2
 krav på hårddiskutrymme 63
 krav på hårddiskutrymme 61
 kundsupport iii

L

lägga till
 en ny mapp 23
 filer på CD-skivor 32, 43, 48, 49
 spår till CD-projektet 10
 specialeffekter 12

Lämna alltid i befintligt skick,
alternativ 37

Lämna i befintligt skick, alternativ
44, 46, 47

läsa
CD-R-skiva 47
CD-RW-skiva 48
DVD-R-skiva 48

läshastighet
ändra 36

Läshastighet, listruta 36

ledigt utrymme på CD-skivan 18, 25

ljudfil 7, 8, 10, 16, 17

ljudformat 14

ljudkort 13, 16

M

målenhet 62

Målenhet, listruta 53, 54, 56

Målmapp, lista 54, 56

mapp
ändra namn innan du skapar
CD-skiva 24
antal i CD-projektet 17, 24
skapa ny 23
ta bort innan du skapar CD-
skiva 23

mata ut
alternativ
jämfört 45
CD-R-skiva 43, 45
CD-RW-skiva 46
DVD-R-skiva 46

Mata ut, knapp 35, 43

mellanrum
hindra mellan musikspår 12

mini CD-R-skiva 6

minimikrav på systemet 2

Mixed-Mode-CD
kopiera 62
om kopiering 60

MP3-filer 11, 14, 16

mscdex.exe 30

musik-CD 7
kopiera 62
om kopiering 60
tips 12

musik-CD-projekt 8, 9, 15
ändra ordning på spåren 16
arbeta med spår 13
förhandsgranska ett spår 13
redigera namn på CD och artist
15
redigera spårnamn 15
ta bort ett spår 16

musikdatabas 9, 11, 17, 19, 20

N

ny mapp 23

Ny mapp, knapp 54, 56

O

Oåterkallelig, dialogruta 56

OEM-kundsupport iii

OEM-programvara iii

oläsbar CD-skiva
åtgärda 58

operativsystem
aktivera läsning av ISO 9660 47
aktivera läsning av UDF v.1.5 32,
47

öppna
CD-projekt 19
DirectCD 33
ScanDisc 51, 52, 58

ordning
på spåren 16

original-CD
kopiera 62

P

plattform

- aktivera läsning av ISO 9660 47
- aktivera läsning av UDF v.1.5 47

produktsupport 68

- program för master-kopior
- användning 33

R

radera

- CD-RW-skiva 49, 50
- DVD-R-skiva 49, 50
- enskilda filer från CD-R-skivor 50
- enskilda filer från CD-RW-skivor 50
- enskilda filer från DVD-R-skivor 50

Radera CD-skiva, knapp 34

radera en CD-skiva 26

redigera

- artistnamn 15
- CD-namn 15
- namn på filer och mappar innan du skapar CD-skiva 24
- spårnamn 15

reparera

- CD-R-skiva 55
- CD-RW-skiva 55
- DVD-R-skiva 55

S

sammansatta spår 15

ScanDisc

- användning 51
- översikt 50
- process 52
- starta 51

ScanDisc, dialogruta 51

ScanDisc, knapp 51

ScanDisc-förlopp, dialogruta 51, 52, 55, 56

SCSI-värdadapter 28

sessioner 26, 27, 67

skadad CD-skiva

- återställa filer 53
- kopiera filer från 53
- reparera 55

skadade filer 56

skapa

- bland-CD-skiva 11
- CD av flersessionstyp 26
- CD-kopia 63
- data-CD 21, 22, 23
- flera kopior 63, 64
- kopia av CD-skiva 62
- musik-CD 8, 9, 10, 11, 12
- ny mapp 23
- sammansatta spår 15
- startbar CD-skiva 28, 29

skriva

- filer till CD-RW-skivor första gången 39
- filer till DVD-R-skivor första gången 41
- filer till en CD-R-skiva första gången 39
- fler filer till CD-skivor 32, 43, 48, 49
- metoder 32, 43

skrivhastighet

- ändra 36

Skrivhastighet, listruta 36

skrivmetod 18, 25

Skydda CD-skivan så att den inte kan skrivas över, alternativ 45

slå ihop minst två spår 15

Snabbformatering, alternativ 39

spår

- ändra ordning på 16
- antal i CD-projektet 17, 24
- arbeta med i musik-CD-projektet 13
- dela upp sammansatta 15
- förhandsgranska 13
- hindra mellanrum mellan 12
- konvertera till en WAV-, MP3-, eller WMA-fil 14
- längd 20
- namn 11, 19, 20
- redigera namn 15
- sammansatt 15
- slå ihop minst två spår 15
- spela upp 17
- ta bort 16

spara

- CD-projekt 19
- spår till hårddisken 10, 11, 14

spela upp

- spår 16

Stäng för Läs på alla datorer, alternativ 37, 44, 45, 46, 48

Stäng för UDF v.1.5, alternativ 37, 43, 44, 46, 47

stänga

- för ISO 9660 37, 44, 46, 48
- för UDF v.1.5 37, 44, 46, 47

stängd session

- problem vid läsning av CD-R-skiva 67

Starta formatering, knapp 39, 41

startbara CD-skivor

- kontrollera att systemet har stöd för 28
- skapa 28, 29

startdiskett 28, 29, 30

statusfältet 17, 24

stöd för CD-ROM 29

support 68

support, kund iii

systemkrav 2

T

ta bort

- enskilda filer från CD-R-skivor 50
- enskilda filer från CD-RW-skivor 50
- enskilda filer från DVD-R-skivor 50
- filer och mappar 23
- filer och mappar innan du skapar CD-skiva 23
- innehåll på CD-RW-skivor 49, 50
- innehåll på DVD-R-skivor 49, 50
- radera innehållet på en CD-RW-skiva 26

spår från musik-CD-projektet 16

Ta bort skrivskydd, dialogruta 48

Ta bort skrivskydd, knapp 34, 48

ta bort två sekunders mellanrum mellan spåren 12

Ta bort, knapp 23

teknisk support iii, 68

temporära filer

ange plats 63

tips

- för att skapa musik-CD-skivor 12

tom CD-skiva 5, 6

toningseffekter

- förhandsgranska spår före inspelning på CD 13

två sekunders mellanrum 12

Typ 2 26

U

UDF Reader 32, 33, 47, 48

UDF v.1.5

definition 32

läsa 32, 47

stäng för 44, 46, 47

UPC 20

Utmatningsalternativ, dialogruta 44
utökad CD
om kopiering 60

V

validera ett CD-projekt 26
Välj CD, listruta 34, 36, 39, 40, 41, 43,
46
Välj ett mål, dialogruta 54, 56
vanliga frågor 68
Verktyg, dialogruta 51
video-CD-skiva
om kopiering 60
visa
antal filer, mappar eller spår i
CD-projektet 18, 25
ledigt utrymme på CD-skivan
18, 25

Visa alltid dialogrutan Alternativ
för utmatning, alternativ 36
Visa ikon i Aktivitetsfältet,
alternativ 37
Visa meddelandet CD klar,
alternativ 36
Visa meddelandet CD utmatad,
alternativ 36

W

WAV-filer 11, 14, 16
konvertera till 14
Web-CheckUp, knapp 34
WMA-filer 11, 14, 16