

Roxio Easy CD Creator™ 5 Basic

빠른 시작 가이드

저작권

© 1994–2001 Roxio, Inc. 모든 권한 소유. Roxio사의 사전 서면 동의 없이 전자식, 기계식 수단 및 형태, 복사 등의 방법으로 인쇄물을 복제, 검색 시스템에 저장, 전환하는 것은 금지되어 있습니다. Roxio사의 주소는 Roxio, Inc., 461 South Milpitas Blvd., Milpitas, CA 95035입니다.

상표

Roxio, Roxio 로고, Easy CD Creator, CD Spin Doctor, Web-CheckUp, Take Two, DirectCD, Sound Morph 및 SoundStream은 법적으로 등록되어 있는 Roxio, Inc.의 상표입니다.

Windows 95, Windows 98, Windows NT, Windows 2000, Windows Me 및 Windows XP는 미국 및 일부 국가에 법적으로 등록되어 사용되는 Microsoft사의 상표입니다.

ArcSoft 및 VideoImpression은 ArcSoft, Inc의 등록 상표입니다.

소음 감소 및 음질 향상 기술은 Arboretum Systems, Inc.의 기술입니다. Copyright © 1999 by Arboretum Systems, Inc.

QDesign MP3 Audio Codec. Copyright 1999–2000. QDesign Corporation. All rights reserved. <http://www.qdesign.com>.



MPEG Layer-3 오디오 압축 기술은 Fraunhofer IIS와 THOMSON multimedia의 기술입니다. <http://www.iis.fhg.de/amm/>.



주 인터페이스 디자인은 XEODesign Inc.이 제작하였습니다. <http://www.xeodesign.com>.



그 외의 모든 회사명과 제품명은 해당 회사의 상표 및/또는 등록 상표입니다.

변경

이 문서의 내용은 정보 전달만을 목적으로 하며 예고 없이 변경될 수 있습니다. Roxio 사는 설명서 정확성의 향상을 위해 심혈을 기울였습니다. 하지만 설명서 내용의 오류나 생략으로 인한 문제 또는 설명서 정보 활용에서 발생하는 문제에 대해 어떠한 책임도 지지 않습니다.

Roxio사는 사용자에게 통보하지 않고 조건 없이 제품 디자인을 변경할 권한을 가지고 있습니다.

저작권 보호

이 제품에서 자료의 복사를 지시하는 경우 손해 배상이나 다른 법적 구제책을 초래하는 위법 행위를 행하지 않도록 저작권 소유사로부터 허락을 받아야 합니다.

OEM 소프트웨어 정보

OEM이란?

Roxio OEM(Original Equipment Manufacturer) 제품은 다른 회사의 제품과 통합적으로 사용하기 위해 Roxio가 다른 회사에게 판매하는 제품입니다. Roxio 소프트웨어가 다른 회사 제품과 한 묶음으로 제공되면 이것은 OEM 제품입니다. 이 소프트웨어는 한 묶음으로 제공되는 CD 레코더에 맞게 수정될 수도 있습니다.

OEM 제품에 대해 기술 지원 받기

Roxio사는 직접적으로 OEM 제품을 지원하지 않습니다. Roxio 제품이 OEM 제품의 일부로 제공되었으면 제공자에게 지원을 받아야 합니다. Roxio OEM 제품을 가지고 있으면 해당 OEM에 연락하여 지원 옵션에 대해 문의하십시오.

또는 다음 웹 사이트 <http://www.roxio.com>를 방문하십시오. Roxio 웹사이트에는 풍부한 도움말과 유료 지원을 받는 정보가 있습니다.

Roxio 소프트웨어 사용권 계약서

다음 사항을 숙지하십시오. 소프트웨어는 해당 소프트웨어와 한 묶음으로 제공되는 제품의 저작권 소유 회사 및 Roxio사의 소프트웨어 사용권 조건에 따라 사용해야 합니다. 제품에 포함된 소프트웨어를 사용하면 소프트웨어 저작권 소유자가 요구하는 사용권 조건에 동의함을 의미합니다. 소프트웨어에 적용되는 사용권 조건에 동의하지 않을 경우 사용하지 않은 제품 일체를 구입하신 지점에 반환합니다.

Roxio 소프트웨어 사용권 계약서

(단일 사용자, 네트워크에 연결되지 않은 응용프로그램)

Roxio 소프트웨어 및 함께 제공되는 타사 소유의 소프트웨어, 패치, 그리고 관련 설명서에 대한 사용권을 받으려면 다음 조건에 동의합니다.

1. 라이선스. 계약서는 다음의 경우 사용권을 제공합니다.

- a. 5인 이하가 사용하는 단일 컴퓨터 시스템에서는 소프트웨어를 사용할 수 있습니다.
- b. Roxio사가 저작권을 소유한 소프트웨어의 복사는 백업만을 목적으로 하며 컴퓨터 읽기 전용으로 복사본을 만듭니다. 본 사용권으로 소프트웨어를 RAM에 로드하거나 하드 디스크 또는 다른 영구 메모리 장치에 설치할 때 이 소프트웨어는 "사용 중"인 상태입니다. 소프트웨어는 언제나 한 컴퓨터에서만 "사용 중"입니다. 네트워크 혹은 다수 사용자 응용프로그램에는 사용권 조건과 비용을 다르게 적용합니다. 앞의 조건과 관계 없이 본 소프트웨어의 주 사용자는 자신의 가정용, 랩톱, 또는 기타 부속 컴퓨터에서 사용할 수 있으며 이러한 사용을 목적으로 본 소프트웨어의 추가 사본을 작성할 수 있습니다. 사용권의 특정 조건으로, 저작권법을 포함한 모든 관련 법률에 따라 소프트웨어를 사용할 것에 동의합니다. 또한 필요한 사용권 혹은 콘텐츠 소유자의 허락을 얻지 않으면 소프트웨어를 사용하여 오디오나 다른 콘텐츠를 복사, 이전, 실행 또는 배포하지 않을 것에 동의합니다.

2. 제약. 소프트웨어의 복사본을 다른 사람에게 배포하거나 네트워크를 통하여 다른 컴퓨터로 전송할 수 없습니다. 소프트웨어의 코덱이나 소프트웨어 자체를 실시간 방송(공중파 방송, 위성 방송, 케이블 방송 및 다른 매체) 또는 인터넷 방송, 인트라넷 등의 다른 네트워크에 의한 방송, 유료 오디오 및 주문 오디오 응용프로그램에서 사용할 권한이 없습니다. 이러한 사용에는 별도의 라이선스가 요구됩니다. MP3 라이선스에 대한 자세한 정보를 원하면 <http://www.mp3licensing.com>을 방문하십시오. 소프트웨어나 그 일부분을 어떠한 형태로든 인터넷에 올리거나 사용 가능하게 해서 안됩니다. 시분할 응용프로그램 및 컴퓨터 서비스 업체에서는 소프트웨어를 사용할 수 없습니다. 소프트웨어에는 거래 기밀이 있습니다. 거래 기밀의 보호를 위해 소프트웨어를 디컴파일 하거나 인식할 수 있는 형태로 분해 또는 변경해서는 안됩니다. 콘텐츠 제공자들은 자신들의 콘텐츠를 보존하기 위하여 이 소프트웨어에 포함된 디지털 권리 관리지먼트 테크놀로지("DRM")를 사용하고 있습니다. 이는 그러한 콘텐츠에 내재하는 지적재산권(저작권 포함)이 도용되거나 훼손되지 않도록 하기 위해서입니다. 그러한 보안 콘텐츠의 소유자들("보안 콘텐츠 소유자들")은 때때로 록시오(Roxio)나 그 협력사들에게 그 소프트웨어의 'DRM' 컴포넌트에 보안 관련 업데이트("보안 업데이트")를 제공하도록 요구할 수 있습니다. 그럴 경우, 이 소프트웨어 또는 이 소프트웨어가 사용된 다른 응용 프로그램을 통해 보안 콘텐츠를

복사, 디스플레이, 및/또는 재생하는 데에 제한을 받게 되실 수도 있습니다. **그러므로, 보안 콘텐츠의 사용을 가능하게 하는 사용권을 귀하가 인터넷에서 다운로드하기로 결정한다면, 보안 업데이트를 제공해주라는 보안 콘텐츠 소유자들의 요청에 따라 록시오나 록시오의 협력사들이 귀하의 컴퓨터로 그러한 보안 업데이트를 다운로드할 수도 있다는 데에 대해 귀하께서 동의하시는 것입니다.** 그러나 록시오와 록시오의 협력사들은 그러한 보안 업데이트를 다운로드 함으로써 귀하의 컴퓨터에서 개인 정보를 포함하여 어떠한 정보도 검색하거나 추출하지 않을 것입니다. **사용자는 소프트웨어를 영리 목적으로 수정, 개작, 번역, 대여, 배포, 네트워크에 연결하거나 그 일부분을 사용하여 다른 제품을 만들 수 없습니다.**

3. 소프트웨어 소유권. 사용자는 소프트웨어가 들어 있는 매체를 소유할 수 있습니다. 그러나 원본 및 복사본이 들어 있는 형식이나 매체에 상관없이 소프트웨어 원본 및 모든 복사본의 제목과 소유권은 Roxio사와 사용권 허가자에게 있습니다. 본 사용권으로 소프트웨어나 복사본을 판매할 수 없습니다.
4. 신용. 소프트웨어를 사용하는 동안 신용을 지킬 것이며 Roxio의 서면 동의 없이 제 3자에게 소프트웨어를 공개하지 않을 것에 동의합니다. 소프트웨어 사용 권한이 없는 사람은 사용하지 못하도록 주의를 기울일 것에 동의합니다.
5. 조건. 사용권이 조기 소멸하지 않으면 2045년 1월 1일까지 유효합니다. 사용자는 소프트웨어와 함께 소프트웨어 관련 문서, 복사본 및 수정본을 파기함으로써 언제든지 사용권을 소멸할 수 있습니다. 사용자가 본 계약서의 내용 또는 조건을 어겼을 경우 Roxio는 사용권을 즉각 소멸할 권한이 있습니다. 사용권이 소멸되는 경우(사용자 자신에 의한 소멸 포함) 소프트웨어와 그 외 관련 문서, 복사본 및 수정본을 즉시 파기하여야 합니다.
6. 데이터베이스에 대한 특별 조항소프트웨어에 데이터베이스가 포함된 경우 디스크 작성에 대한 허가는 소프트웨어 사용과 관련된 용도에만 부여되며, 4절 조항에 설명된 규정에 따라 데이터베이스와 그로부터 얻은 모든 데이터는 기밀 상태로 유지해야 합니다.
7. 유한 보증. Roxio와 사용권 허가자는 소프트웨어가 설명서에 따라 실행되었을 경우에만 제품을 구입 날짜로부터 30일 동안 보증합니다. **Roxio와 사용권 허가자는 사용자가 소프트웨어와 설명서를 사용하여 얻은 결과에 대해 보증하지도 보증할 수도 없습니다. 상기 내용은 Roxio사와 사용권 허가자가 보증을 위반할 경우에 제공하는 배타적인 단독 구제 방법에 대해 기술한 것입니다. 상기 유한 보증을 제외하고, Roxio사와 사용권 허가자는 기타 권리 존중, 상품성 또는 특정 목적의 적합성 등을 비롯하여 다른 사항에 대해 명시적 혹은 묵시적으로 어떠한 보증도 하지 않습니다.** 일부 주에서는 묵시적 보증을 배제하거나 묵시적 보증의 지속 기간을 제한하는 행위를 허용하지 않으므로, 위 제한이 사용자에게 적용되지 않을 수도 있습니다. 이 보증서는 사용자에게 특정 법적 권리를 부여하며 그것은 지역에 따라 다를 수 있습니다.

이러한 보증의 위반에 대한 Roxio사 및 그 허가권자의 모든 책임과 사용자의 배타적인 구제책은 다음과 같습니다. (a) 상기 보증 제한을 충족하지 못하는 소프트웨어를 사용자가 반송했을 경우 제품을 대체해 드립니다. (b) 사용자가 반송한 소프트웨어의 대체품을 Roxio와 제품 유통사가 배송할 수 없는 경우 환불해 드립니다. 이 소프트웨어를 컴퓨터 하드웨어 제품과 묶음으로 구입한 경우 컴퓨터 하드웨어 제조업체에 소프트웨어를 반송해야 합니다.

8. 책임 제한. **Roxio**사나 그 허가권자는 영업 이익 손실, 금전적 손실 또는 데이터 손실을 포함하여 파생적, 부수적 또는 간접적 손해나 제 3자에 의한 소송에 대하여 어떠한 경우에도 책임을 지지 않으며, 이는 그와 같은 손해의 가능성을 사전에 알고 있던 경우에도 마찬가지입니다. 일부 주에서는 특수한, 부수적 또는 파생적 손해를 배제하거나 제한하는 행위를 허용하지 않으므로, 위 제한 또는 배제 내용이 적용되지 않을 수도 있습니다.
9. 수출. 미국과 그 외 다른 국가의 법률과 규정에 따라 소프트웨어의 수출과 재수출에 제약이 따를 수 있음을 확인하십시오. 미국과 외국의 관련법을 위반하여 어떠한 형태로든 소프트웨어나 문서를 수출하거나 재수출하지 않을 것에 동의합니다.
10. 보증. 사용자는 Roxio가 소프트웨어의 사용에 대한 책임이 없음을 인정합니다. 본 소프트웨어 사용의 경우 뿐만 아니라 이 동의서를 준수하지 않는 경우에도 Roxio는 제 3자의 소송, 손해, 책임, 비용 및 수료(합리적인 변호사비도 포함)에 대한 부담이 없으며 이를 보증합니다.
11. 정부 권리 제한. 소프트웨어의 권리에는 다음과 같은 제한이 따릅니다. GSA 계약 조건 아래 소프트웨어를 구입한 경우 해당 ADP 부칙 계약서에 규정된 제한에 따라 소프트웨어를 사용, 복제 또는 공개합니다. DoD 또는 민간 에이전시 계약 조건 하에서 소프트웨어를 구입한 경우 정부에 의한 사용, 복제 또는 공개에는 Federal Acquisition Regulations 48의 C.F.R. 12.212 및 그 후속 규정과 DoD FAR Supplement of the 49 C.F.R. 227.7202-1 및 그 후속 규정에 따른 본 계약서의 제한이 적용됩니다.
12. 일반 사항. 사용자는 본 계약서를 읽고 이해하였으며 소프트웨어를 사용하면 제시된 계약서의 조건과 내용 준수에 동의한다는 것을 확인하십시오. 또한 계약서는 Roxio와 사용자 사이에서만 배타적으로 적용되는 완전한 계약서이며 본 계약서는 그 내용과 관련한 Roxio와 사용자 간의 대화, 제안 및 구두·서면상의 사전 계약서보다 우선한다는 것에 동의합니다. 본 계약서 조건에 대한 포기 등에 대해 Roxio 직원이 서명한 명백한 동의서가 없는 한 추가 조건 또는 다른 조건이 적용될 수 없습니다. 사용자가 소프트웨어 사용과 관련하여 전적으로 책임지며 합법적으로 책임감 있게 소프트웨어를 사용할 것에 동의합니다. 연방법이 적용되는 저작권 문제를 제외하고, 본 계약서는 캘리포니아주 법률에 따릅니다. 본 계약서는 양쪽 계약 당사자에 의해 미국 캘리포니아주 Milpitas에서 체결된 것으로 간주됩니다. 본 계약서의 일부 조항이 관할 지역에서 적용될 수 없는 경우 해당 조항은 본 계약서에서 분리할 수 있는 조항으로 간주되며 본 계약서의 나머지 조항에 아무런 영향도 주지 않습니다. 본 계약서에서 명시적으로 부여하지 않은 모든 소프트웨어 권한은 Roxio사에 귀속됩니다.

본 계약서에 대한 의문 사항이 있으면 다음 주소로 문의하시기 바랍니다.

Roxio, Inc.
 Legal Department
 461 South Milpitas Boulevard
 Milpitas, California 95035.

목차

1 개요

Easy CD Creator에 포함된 프로그램 2

시스템 요구 사항 2

Easy CD Creator 제거 3

Easy CD Creator 설치 3

Easy CD Creator 시작 3

Project Selector 사용 4

사용해야 할 빈 CD 유형 5

CD-R 디스크를 사용하는 시기 5

CD-RW 디스크를 사용하는 시기 5

CD 한 장에 저장할 수 있는 데이터 또는 음악의 분량 6

2 Easy CD Creator를 사용하여 음악 CD 만들기

음악 CD 만들기 8

CD 레코더만으로 음악 CD 만들기 10

컴파일 음악 CD 만들기 11

음악 CD 만들기 정보 12

음악 CD 프로젝트의 트랙에 대한 작업 13

트랙 미리 듣기 13

WAV 또는 WMA 파일로 트랙 변환 14

(합성) 트랙 병합 15

합성 트랙 분할 15

CD 제목 및 음악가 이름 편집 15

트랙 제목 편집 15

트랙 순서 변경 16

음악 CD 프로젝트에서 트랙 제거 16

트랙 재생 16

상태 표시줄 보기 17

| | |
|---------------------------|----|
| CD 정보 표시줄 보기 | 18 |
| CD 프로젝트 저장 및 열기 | 19 |
| 온라인 음악 데이터베이스에 대한 인터넷 액세스 | 19 |
| 고급 음악 CD 항목 | 20 |
| UPC 쓰기 | 20 |
| ISRC 정보 입력 | 20 |

3 Easy CD Creator를 사용하여 데이터 CD 만들기

| | |
|-----------------------------|----|
| 데이터 CD 만들기 | 22 |
| 데이터 CD 프로젝트의 파일 및 폴더에 대한 작업 | 23 |
| 새 폴더 만들기 | 23 |
| 파일 및 폴더 제거 | 23 |
| 파일 및 폴더 이름 바꾸기 | 24 |
| 파일 찾기 | 24 |
| 상태 표시줄 보기 | 24 |
| CD 정보 표시줄 보기 | 25 |
| CD 지우기 | 26 |
| CD 프로젝트 확인 | 26 |
| 고급 데이터 CD 항목 | 26 |
| 다중 세션 CD 만들기 | 26 |
| 세션 가져오기 | 27 |
| 부팅 가능한 CD 만들기 | 28 |

4 DirectCD 사용하여 데이터 CD 만들기

| | |
|----------------------|----|
| DirectCD 시작하기 | 31 |
| CD-R 및 CD-RW 기술 이해하기 | 32 |
| 재기록 가능한 CD 기술에 대한 정보 | 32 |
| UDF v.1.5에 대한 정보 | 32 |
| DirectCD 용도 | 33 |
| DirectCD 시작 | 33 |
| DirectCD 주 창 | 34 |
| DirectCD 옵션 변경 | 36 |

| | |
|-------------------------------------|----|
| CD에 파일 복사하기 | 38 |
| CD-R 디스크에 처음으로 파일 복사 | 38 |
| CD-RW 디스크에 처음으로 파일 복사 | 39 |
| DVD-RAM 디스크에 처음으로 파일 복사 | 41 |
| 복사 방법 | 43 |
| CD 꺼내기 | 43 |
| CD-R 디스크 꺼내기 | 43 |
| CD-R 꺼내기 옵션 비교 | 45 |
| CD-RW 또는 DVD-RAM 디스크 꺼내기 | 46 |
| CD 읽기 | 46 |
| CD-R 디스크 읽기 | 46 |
| CD-RW 디스크 읽기 | 47 |
| DVD-RAM 디스크 읽기 | 47 |
| 파일 추가 및 지우기 | 47 |
| Easy CD Creator CD-R 디스크에 파일 추가 | 48 |
| 다른 모든 CD에 파일 추가 | 48 |
| CD 지우기 | 49 |
| 개별 파일 삭제 | 49 |
| 문제 확인을 위한 CD 검사 | 50 |
| ScanDisc 시작 | 50 |
| ScanDisc 프로세스 이해 | 51 |
| 파일 복구 | 52 |
| 손실된 파일 복구 | 53 |
| CD 복구 | 54 |
| 손상된 파일 복구 | 54 |
| DirectCD 문제 해결 | 55 |
| Windows 탐색기에서 CD에 복사된 파일을 볼 수 없는 경우 | 55 |
| 읽기 불가능한 CD 수정 | 56 |

5 CD Copier 이용하여 CD 복사하기

| | |
|-------------------------|----|
| 복사할 수 있는 CD 유형 | 58 |
| 원본 드라이브로 CD-ROM 드라이브 사용 | 59 |
| 원본 및 대상 드라이브로 CD 레코더 사용 | 59 |
| CD 복사 | 60 |
| 음악 및 혼합 모드 CD 복사 | 60 |

| | |
|---------------|----|
| 디스크 복사본 만들기 | 60 |
| 여러 개의 복사본 만들기 | 61 |
| CD 정보 등록 정보 | 62 |
| CD 드라이브 등록 정보 | 62 |

6 Easy CD Creator 문제 해결

| | |
|------------------------|----|
| 질문과 대답 | 63 |
| 기록 가능한 CD 읽기 문제 | 64 |
| 도움말 구하기 | 65 |
| 온라인 도움말 | 65 |
| Easy CD Creator 온라인 지원 | 65 |

색인

개요

이 장의

| | |
|-------------------------------------|---|
| ▶ <i>Easy CD Creator</i> 에 포함된 프로그램 | 2 |
| ▶ 시스템 요구 사항 | 2 |
| ▶ <i>Easy CD Creator</i> 제거 | 3 |
| ▶ <i>Easy CD Creator</i> 설치 | 3 |
| ▶ <i>Easy CD Creator</i> 시작 | 3 |
| ▶ 사용해야 할 빈 CD 유형 | 5 |
| ▶ CD 한 장에 저장할 수 있는 데이터 또는 음악의 분량 | 6 |

Easy CD Creator 5 Basic을 사용하여 자신만의 CD를 만드십시오. 마우스 버튼을 몇 번 누르기만 해도 가정용 또는 차량용 스테레오 CD 재생기에서 재생할 수 있는 음악 CD를 만들 수 있으며 컴퓨터 데이터를 하드 디스크에 들어 있는 파일이나 폴더처럼 저장할 수 있는 데이터 CD를 만들 수도 있습니다.

Easy CD Creator 5 기초의 용도는 다음과 같습니다.

- 다른 음악 CD와 WAV, MP3 또는 WMA 오디오 파일 등의 원본으로 고품질의 음악 CD를 제작할 수 있습니다.
- 컴퓨터 데이터를 CD에 기록, 저장할 수 있습니다.
- 마음에 드는 음악 CD 또는 데이터 CD의 백업 복사본을 제작할 수 있습니다.

Easy CD Creator에 포함된 프로그램

Easy CD Creator에는 다음과 같은 응용프로그램이 포함됩니다.

- **Easy CD Creator** CD, MP3 및 다른 음악 파일로부터 음악 CD를 만듭니다. 가장 호환성이 높은 형식으로 데이터를 기록하고 공유하는 데이터 CD를 만듭니다.
- **DirectCD** 일반 플로피 디스크 또는 드라이브에 파일을 기록하듯이 CD-R 디스크나 CD-RW 디스크에 직접 기록할 수 있는 데이터 CD를 만듭니다.
- **CD Copier** 음악 CD나 데이터 CD의 백업 복사본을 만듭니다.

시스템 요구 사항

다음은 Easy CD Creator를 사용하기 위한 최소 시스템 요구 사항입니다.

- 200MHz 이상의 IBM 호환 PC
- Windows 95/98/NT4/2000/Me/ XP
- 32 MB RAM(64 MB RAM 권장)
- 50 MB의 사용 가능한 하드 디스크 공간
- 기록 가능한 CD 또는 재기록 가능한 CD 드라이브
- 디지털 오디오 추출 기능을 지원하는 CD-ROM 드라이브(다른 음악 CD로부터 음악 CD를 만드는 경우)
- 빈 CD-R 또는 CD-RW 디스크
- 800 x 600 디스플레이, 최소 256 칼라, 16비트 칼라 권장
- Windows 호환 사운드 카드(16 비트 이상)
- 인터넷 기능을 사용할 수 있는 인터넷 연결



참고: 시스템의 운영 체제 구성, 추가로 필요한 하드 디스크 공간 및 하드웨어 구성요소 드라이버 업데이트에 약간의 조절이 필요할 수도 있습니다. 장치에 따라 결과가 다르게 나타날 수 있습니다.

Easy CD Creator 제거

Roxio는 사용자가 Easy CD Creator의 새 버전을 설치하기 전에 이전 버전 및 평가 버전을 모두 제거할 것을 권장합니다.

Easy CD Creator를 제거하려면 Windows 제어판의 프로그램 추가/삭제 등록 정보 대화 상자를 이용하십시오.

프로그램 추가/삭제 등록 정보 대화 상자에 액세스하려면

Windows의 작업 표시줄에서 **시작**을 누릅니다. 마우스로 **설정**을 가리킨 후 **제어판**을 누릅니다. 그리고 **프로그램 추가/삭제**를 두 번 누릅니다.

Easy CD Creator 설치

Easy CD Creator 설치 하려면

- 1 CD 레코더나 CD-ROM 드라이브에 Roxio Easy CD Creator 5 기초 CD를 삽입합니다.



참고: 이 도움말에서 CD 레코더는 기록 가능한 CD 및 재기록 가능한 CD 드라이브를 의미합니다.


시스템에서 자동 실행 기능이 실행되면 Roxio 설치 창이 자동으로 나타나므로 2단계와 3단계는 건너뛸 수 있습니다.

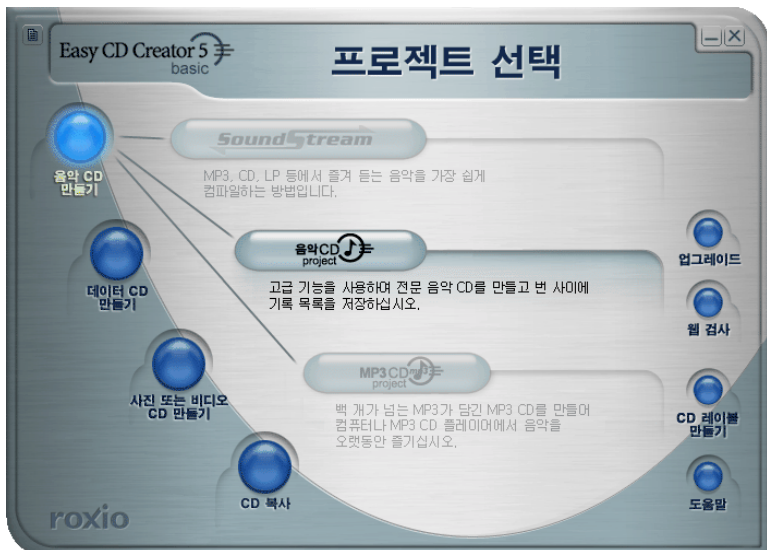
- 2 시작 메뉴에서 **실행**을 선택합니다.
- 3 **d:\Wsetup**을 입력합니다. **d:\Wsetup** 대신 사용자의 CD 레코더나 CD-ROM 드라이브에 적합한 문자를 입력할 수도 있습니다.
- 4 화면에 나타나는 설치 지침을 따르십시오.

Easy CD Creator 시작

Easy CD Creator를 시작하는 가장 쉬운 방법은 Easy CD Creator Project Selector를 사용하는 것입니다. Project Selector를 사용하면 만들려는 CD의 유형에 맞는 응용 프로그램을 쉽게 선택할 수 있습니다. 다음의 방법을 사용하여 Project Selector에 액세스할 수 있습니다.

- CD 레코더에 빈 CD를 넣습니다.
- Windows의 작업 표시줄에서 **시작**을 누르고 **프로그램**을 가리킨 후 **Roxio Easy CD Creator 5**를 가리킵니다. 그리고 **Project Selector**를 선택합니다.

- Windows 바탕화면에서 Project Selector 아이콘을 두 번 누릅니다.
- Windows의 작업 표시줄에서 Project Selector 아이콘  을 두 번 누릅니다.



Project Selector 사용

Project Selector 사용하려면:

- 1 창 왼쪽의 Project Selector 버튼 위로 포인터를 가져갑니다. 프로젝트 유형에 따라 응용 프로그램이 분류되어 있습니다.
버튼 위로 포인터를 가져가면 각 응용 프로그램에 대한 설명과 함께 하위 메뉴가 나타납니다.
- 2 사용할 응용 프로그램을 실행하려면 하위 메뉴에 있는 버튼을 누릅니다.



참고: 회색으로 표시된 옵션은 현재 설치되어 있는 Easy CD Creator 5 버전에서 실행할 수 없습니다. 옵션을 설치하려면 Easy CD Creator 5 Platinum으로 업그레이드하십시오.

사용해야 할 빈 CD 유형

사용자 고유의 CD를 만드는데 사용되는 기록 가능한 매체에는 다음과 같이 두 종류가 있습니다.

- CD-R 디스크(기록 가능한 CD)
- CD-RW 디스크(재기록 가능한 CD)

빈 CD-R 또는 CD-RW 디스크는 CD 레코더를 구입한 판매점이나 컴퓨터 소매점 등에서 구입할 수 있습니다.

CD-R 디스크를 사용하는 시기

모든 CD-ROM 드라이브와 CD 레코더 드라이브에서 CD-R 디스크를 읽을 수 있습니다. CD-R 디스크는 데이터를 영구적으로 저장하는데 탁월하며 데이터를 지울 필요가 없을 때 사용해야 합니다. CD 한 장당 가격도 CD-RW 디스크에 비해 저렴합니다. 다음과 같은 경우에는 CD-R 디스크를 사용하는 것이 좋습니다.

- 가정용 또는 차량용 스테레오 CD 재생기에서 재생할 수 있는 음악 CD를 만들 경우
- 개인 용도로 사용할 음악 CD 복사본을 만들 경우
- 대용량 프로젝트 파일을 영구적으로 보관할 경우
- 가족 기록, 사진 또는 비디오와 같은 파일을 영구적으로 보관하거나 저장할 경우

CD-RW 디스크를 사용하는 시기

CD-RW 디스크는 재기록 가능한 CD 드라이브와 MultiRead CD-ROM 드라이브에서만 사용할 수 있습니다. 대부분의 가정용 또는 차량용 스테레오 CD 재생기에서는 CD-RW 디스크로 만들어진 음악 CD를 재생할 수 없습니다. 다음과 같은 경우에는 CD-RW 디스크를 사용하는 것이 좋습니다.

- 모든 대용량 파일을 CD에 기록하고 지우고 재기록하고 업데이트할 경우
- 영구 CD를 만들기 전에 견본 CD를 만들거나 CD 내용을 테스트할 경우

CD 한 장에 저장할 수 있는 데이터 또는 음악의 분량

빈 CD의 실제 용량은 조금씩 차이가 날 수 있습니다. 74분짜리 CD 중에는 그 사양에 나와 있는 용량에 비해 최대 2분 정도를 더 녹음할 수 있는 CD도 있습니다. Easy CD Creator를 사용하면 CD에 저장할 수 있는 최대 용량까지 데이터나 음악을 기록할 수 있습니다. 다음은 기록 가능한 CD 매체의 일반적인 용량입니다.

- **빈 CD-R 디스크:** 650MB(74분) 및 700MB(80분)의 두 가지 용량을 사용할 수 있습니다.
- **빈 CD-RW 디스크:** 650MB(74분) 용량만 사용할 수 있습니다.
- **빈 소형 CD-R 디스크:** 180MB(21분) 용량만 사용할 수 있습니다.

Easy CD Creator를 사용하여 음악 CD 만들기

이 장의

| | |
|-----------------------------|----|
| ▶ 음악 CD 만들기 | 8 |
| ▶ CD 레코더만으로 음악 CD 만들기 | 10 |
| ▶ 컴파일 음악 CD 만들기 | 11 |
| ▶ 음악 CD 만들기 정보 | 12 |
| ▶ 음악 CD 프로젝트의 트랙에 대한 작업 | 13 |
| ▶ 트랙 재생 | 16 |
| ▶ 상태 표시줄 보기 | 17 |
| ▶ CD 정보 표시줄 보기 | 18 |
| ▶ CD 프로젝트 저장 및 열기 | 19 |
| ▶ 온라인 음악 데이터베이스에 대한 인터넷 액세스 | 19 |
| ▶ 고급 음악 CD 항목 | 20 |

음악 CD는 가정용 또는 차량용 스테레오 CD 재생기로 음악을 재생하는데 사용되는 콤팩트 디스크(CD)입니다. Easy CD Creator에서는 다른 음악 CD와 하드 디스크에 저장된 오디오 파일(예: WAV, MP3 또는 WMA 파일)로부터 트랙을 기록하여 사용자 고유의 CD를 만들 수 있습니다.

다음은 음악 CD에 대해 알아 두어야 할 기본적인 사항들입니다.

- 데이터 CD와는 달리, 음악 CD는 음악 재생용으로 사용되며 데이터 저장용으로는 사용되지 않습니다.
- 또한 가정용 또는 차량용 스테레오 CD 재생기 뿐만 아니라, CD-ROM 이나 CD 레코더가 설치된 대부분의 컴퓨터에서도 Windows CD 플레이어와 같은 프로그램을 사용하여 음악 CD를 재생할 수 있습니다.
- Easy CD Creator를 사용하면 일반적으로 최대 74분 또는 80분의 음악과 최대 99개의 트랙을 저장할 수 있는 음악 CD를 만들 수 있습니다.
- 또한 다른 음악 CD나 오디오 파일의 트랙을 모아서 자신만의 컴파일 음악 CD를 만들 수도 있습니다.

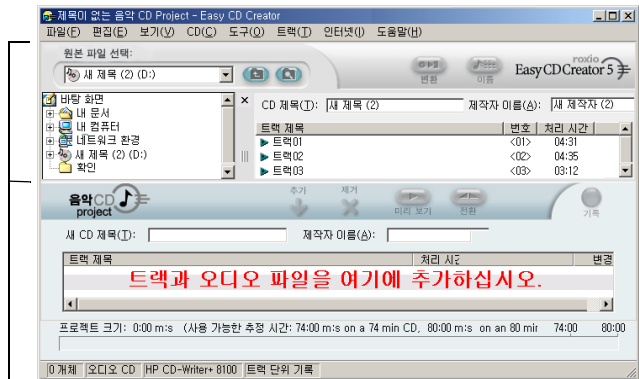
음악 CD 만들기

음악 CD를 만들려면 다음 단계를 수행하십시오.

- 1 새 음악 CD 프로젝트를 시작합니다. Easy CD Creator Project Selector 창에서 **음악 CD 만들기**를 누른 후 **음악 CD 프로젝트**를 누릅니다. 제목이 없는 음악 CD 프로젝트가 나타납니다.

원본 창

음악 CD
프로젝트



- 2 CD 레코더(대상 드라이브)에 빈 CD를 넣습니다.

- 3 기록하려는 음악 트랙을 음악 CD 프로젝트에 추가합니다. 오디오 파일만 기록할 경우 4단계로 건너 뛩니다.



참고: 음악 트랙, WAV, MP3 또는 WMA 파일을 원하는 대로 조합하여 음악 CD 프로젝트에 추가할 수 있습니다. 최대 99개의 트랙과 파일, 최대 650MB(74분 CD)나 700MB(80분 CD)의 트랙과 파일을 음악 CD 프로젝트에 추가할 수 있습니다.

- a CD-ROM 드라이브(원본 드라이브)에 음악 CD를 넣고 CD가 회전할 때까지 기다립니다.
- b 원본 파일 선택 드롭다운 목록 상자에서 음악 CD가 들어 있는 CD-ROM 드라이브를 선택합니다. 그러면 CD에 들어 있는 트랙 목록이 원본 창에 표시됩니다.



참고: 음악 CD에 대한 정보가 하드 디스크에서 발견되면 CD 제목, 제작자 이름, 각 트랙의 이름이 원본 창에 표시됩니다. 이러한 정보가 나타나지 않고 인터넷에 연결되어 있으면 **이름**을 눌러 온라인 음악 데이터베이스에 들어 있는 정보를 다운로드하십시오.

- c 원본 창에서 파일을 선택한 후(여러 개의 파일을 선택하려면 Ctrl 키나 Shift 키를 누르고 계속시오.) **추가**를 누릅니다. 그러면 트랙이 음악 CD 프로젝트에 추가됩니다.



참고: 1-3 단계를 반복하여 여러 장의 CD에 들어 있는 트랙을 음악 CD 프로젝트에 추가할 수 있습니다. 이 기능은 컴파일 음악 CD를 만들 때 특히 유용합니다. 실제 기록 과정에서는 트랙 기록에 사용할 적절한 음악 CD를 넣으라는 메시지가 나타납니다.

- 4 기록할 오디오 파일을 음악 CD 프로젝트에 추가합니다.
 - a 원본 파일 선택 드롭다운 목록 상자에서 파일이 들어 있는 폴더를 선택합니다. 그러면 해당 폴더에 들어 있는 모든 오디오 파일 목록이 원본 창에 나타납니다.
 - b 원본 창에서 파일을 선택한 후(여러 개의 파일을 선택하려면 Ctrl 키나 Shift 키를 누르고 계속시오.) **추가**를 누릅니다. 그러면 파일이 음악 CD 프로젝트에 추가됩니다.
- 5 **기록**을 누릅니다. 그러면 CD 설정 기록 대화 상자가 나타납니다.
- 6 **기록 시작**을 누릅니다.

CD 레코더만으로 음악 CD 만들기

다른 음악 CD로부터 음악 CD를 만드는 작업에서는 일반적으로 CD-ROM 드라이브(디지털 오디오 추출이 가능한 드라이브)와 CD 레코더를 함께 사용합니다. CD 레코더만 사용하여 다른 음악 CD로부터 트랙을 기록하려면 다음 방법 중 하나를 사용할 수 있습니다.

- **음악 CD의 트랙을 하드 디스크에 먼저 저장:** 이 방법을 사용하려면 음악 CD의 각 트랙을 오디오 파일(WAV, MP3 또는 WMA)로 변환하여 하드 디스크에 저장해야 합니다. 오디오 파일을 하드 디스크에 저장한 후에는 일반 음악 CD처럼 음악 CD 프로젝트에 추가하고 기록할 수 있습니다. 14 페이지의 *WAV 또는 WMA 파일로 트랙 변환*을 참조하십시오.



참고: CD-ROM과 CD 레코더를 모두 가지고 있는 사용자도 이 방법을 사용할 수 있습니다.

- **CD 레코더에 들어 있는 CD를 바꿔 넣기:** 이 방법을 사용하려면 일반 음악 CD를 만드는 방법과 동일하게 음악 CD 프로젝트에 트랙을 추가하여 기록해야 합니다. 기록할 트랙이 들어 있는 음악 CD를 넣으라는 메시지와 다시 넣으라는 메시지가 나타납니다. 8 페이지의 *음악 CD 만들기*를 참조하십시오.

컴파일 음악 CD 만들기

컴파일 음악 CD는 다른 음악 CD와 오디오 파일(WAV, MP3 또는 WMA) 등의 다양한 음악 원본으로부터 만든 음악 CD입니다. 컴파일 음악 CD를 만드는 방법은 Easy CD Creator에서 음악 CD를 만드는 방법과 동일합니다. 다음은 컴파일 음악 CD를 만들 때 도움이 되는 정보입니다.

- **인터넷을 통해 CD 제목, 음악가, 트랙 이름 및 트랙 길이를 검색:** 음악 CD로부터 트랙을 기록하는 경우에는 온라인 음악 데이터베이스에 들어 있는 상용 음악 CD에 대한 정보(CD 제목, 음악가 이름, 트랙 이름, 트랙 길이 등)를 인터넷에서 자동으로 검색할 수 있습니다. 19 페이지의 *온라인 음악 데이터베이스에 대한 인터넷 액세스*를 참조하십시오. 이러한 정보는 Easy CD Creator가 CD를 식별하는데 도움이 됩니다.



참고: 인터넷에 연결할 수 없으면 CD 제목, 음악가 이름, 트랙 이름을 사용하여 기록 중인 음악 CD의 이름을 수동으로 지정하십시오. *CD 제목 및 음악가 이름 편집* 및 15 페이지의 *트랙 제목 편집*을 참조하십시오.

- **CD 제목과 음악가 이름을 사용하여 음악 CD 프로젝트의 라벨을 지정:** CD를 기록하기 전에 음악 CD 프로젝트에서 새 CD 제목과 음악가 이름을 입력하여 CD 라벨을 지정할 수도 있습니다. 15 페이지의 *CD 제목 및 음악가 이름 편집*을 참조하십시오.
- **음악 CD를 꺼냈다가 다시 넣기:** 음악 CD로부터 트랙을 기록하는 경우에는 트랙 기록에 사용할 적절한 음악 CD를 넣으라는 메시지가 실제 기록 과정에서 나타납니다. 다양한 CD로부터 여러 개의 트랙을 기록하는 경우에는 위와 같은 메시지가 나타날 때 원본 드라이브에 있는 CD를 넣고 꺼냈다가 다시 넣을 준비를 하십시오. 음악 CD로부터 트랙을 기록할 수 있는 다른 방법에는 다음과 같이 트랙을 하드 디스크에 먼저 저장하는 방법이 있습니다.
- **음악 CD의 트랙을 하드 디스크에 먼저 저장:** 이 방법을 사용하려면 음악 CD의 각 트랙을 오디오 파일(WAV, MP3 또는 WMA)로 변환하여 하드 디스크에 저장해야 합니다. 오디오 파일을 하드 디스크에 저장한 후에는 일반 음악 CD처럼 음악 CD 프로젝트에 추가하고 기록할 수 있습니다. 14 페이지의 *WAV 또는 WMA 파일로 트랙 변환* 및 8 페이지의 *음악 CD 만들기*를 참조하십시오.

음악 CD 만들기 정보

다음은 음악 CD를 만들 때 사용할 수 있는 몇 가지 정보입니다.

- **전체 음악 CD를 CD Copier로 복사:** 전체 음악 CD를 처음부터 끝까지 복사한 백업본을 만들려면 CD Copier를 사용하십시오. 제5장, *CD Copier 이용하여 CD 복사하기*를 참조하십시오.
- **트랙을 WAV, MP3 또는 WMA 형식으로 변환:** 기존 음악 CD의 트랙을 하드 디스크 드라이브에 저장하려면 트랙을 WAV, MP3 또는 WMA 오디오 형식으로 변환하십시오. 오디오 파일을 하드 디스크에 저장한 후에는 일반 음악 CD처럼 음악 CD 프로젝트에 추가하고 기록할 수 있습니다. 14 페이지의 *WAV 또는 WMA 파일로 트랙 변환*을 참조하십시오.
- **인터넷에서 CD 제목, 음악가 이름, 트랙 이름 및 트랙 길이를 검색:** 음악 CD로부터 트랙을 기록하는 경우에는 온라인 음악 데이터베이스에 들어 있는 상용 음악 CD에 대한 정보(CD 제목, 음악가 이름, 트랙 이름, 트랙 길이 등)를 인터넷에서 자동으로 검색할 수 있습니다. 19 페이지의 *온라인 음악 데이터베이스에 대한 인터넷 액세스*를 참조하십시오.
- **CD 제목과 음악가 이름을 사용하여 음악 CD 프로젝트의 라벨을 지정:** CD를 기록하기 전에 음악 CD 프로젝트에서 새 CD 제목과 음악가 이름을 입력하여 CD 라벨을 지정할 수도 있습니다. CD가 한 번 기록되면 제목과 이름을 변경할 수 없습니다.
- **트랙 사이의 2초 간격을 없애려면 디스크 단위 기록(DAO) 모드로 기록:** 음악 트랙 사이의 2초 간격을 방지하려면 디스크 단위 기록 옵션을 사용하여 음악 CD를 기록하십시오. CD를 만들 때 CD 설정 기록 대화상자에서 **디스크 단위 기록**을 선택하십시오.
- **트랙 미리 듣기:** CD에 기록되는 상태로 트랙을 들으려면 CD에 기록하기 전에 미리 들으십시오. 이 기능은 트랙에 적용된 효과를 미리 들을 때 특히 유용합니다. 13 페이지의 *트랙 미리 듣기*를 참조하십시오.
- **음악 CD 프로젝트 저장:** 음악 CD 프로젝트를 저장하면 나중에 CD에 기록할 수 있습니다. 음악 CD 프로젝트를 저장하면 음악 CD 프로젝트에 포함되는 트랙과 파일을 지정하는 지침만 들어 있는 파일이 저장됩니다. 19 페이지의 *CD 프로젝트 저장 및 열기*를 참조하십시오.

음악 CD 프로젝트의 트랙에 대한 작업

하나 이상의 트랙이 음악 CD 프로젝트에 추가되면 다음과 같은 옵션을 사용할 수 있습니다.

- 트랙 미리 듣기
- WAV, 또는 WMA 파일로 트랙 변환
- (합성) 트랙 병합
- 합성 트랙 분할
- CD 제목 및 음악가 이름 편집
- 트랙 제목 편집
- 트랙 순서 변경
- 음악 CD 프로젝트에서 트랙 제거

트랙 미리 듣기

트랙 미리 듣기 기능을 사용하면 CD에 기록되는 것과 동일한 트랙을 들을 수 있습니다. 이 기능은 트랙에 적용된 효과를 미리 들을 때 특히 유용합니다.



참고: 트랙을 미리 들으려면 사운드 카드와 스피커가 있어야 합니다.

트랙을 미리 들으려면 다음 단계를 수행하십시오.

- 1 음악 CD 프로젝트에서 하나 이상의 트랙을 선택합니다.
- 2 **미리 듣기**를 누릅니다. 그러면 Easy CD Creator Media Player가 나타나면서 선택한 트랙이 재생됩니다.

WAV 또는 WMA 파일로 트랙 변환

Easy CD Creator를 사용하면 기존 음악 CD의 트랙을 하드 디스크 드라이브에 저장할 수 있습니다. 저장할 트랙의 이름을 지정하고 파일 형식(WAV 또는 WMA)을 선택하고 형식 음질(예: CD 음질)을 선택할 수 있습니다.

기존 음악 CD의 트랙을 변환하려면 다음 단계를 수행하십시오.

- 1 새 음악 CD 프로젝트를 시작합니다. 파일 메뉴에서 **새 CD 프로젝트**를 가리킨 후 **음악 CD 프로젝트**를 선택합니다.
- 2 변환할 트랙이 들어 있는 음악 CD를 CD-ROM 드라이브(원본 드라이브)에 넣고 CD가 회전할 때까지 기다립니다.
- 3 원본 파일 선택 드롭다운 목록 상자에서 음악 CD가 들어 있는 CD-ROM 드라이브를 선택합니다. 그러면 CD에 들어 있는 트랙 목록이 원본 창에 표시됩니다.



참고: 음악 CD에 대한 정보가 하드 디스크에서 발견되면 CD 제목, 제작자 이름, 각 트랙의 이름이 원본 창에 표시됩니다. 이러한 정보가 나타나지 않고 인터넷에 연결되어 있으면 **이름**을 눌러 온라인 음악 데이터베이스에 들어 있는 정보를 다운로드하십시오.

- 4 원본 창에서 변환할 트랙을 선택합니다.
- 5 **변환**을 누릅니다. 그러면 오디오 트랙 변환 대화 상자가 나타납니다.
- 6 Save In 드롭다운 목록 상자에서 파일 위치를 선택합니다.
- 7 파일 이름 입력란에서 파일 이름을 입력합니다.
- 8 저장 형식 드롭다운 목록 상자에서 다음 파일 형식 중 하나를 선택합니다.

■ WAV

■ WMA

- 9 포맷 드롭다운 목록 상자에서 파일의 형식 음질을 선택하고 **저장**을 누릅니다. 사용 가능한 옵션은 시스템에 따라 달라집니다. 일반적으로 음질을 좋게 설정할수록 파일 크기가 커집니다.



참고: 옵션을 표시하거나 숨기려면 오디오 트랙 변환 대화 상자에서 **옵션/옵션 숨기기**를 누르십시오.

(합성) 트랙 병합

합성 트랙은 두 개 이상의 서로 다른 트랙들이 병합된 한 개의 트랙입니다.

합성 트랙을 만들려면 다음 단계를 수행하십시오.

- 1 병합할 트랙을 두 개 이상 선택합니다.
- 2 트랙 메뉴에서 **트랙 병합**을 선택합니다.

그러면 트랙들이 음악 CD 프로젝트에 한 개의 트랙으로 나타납니다.

합성 트랙 분할

합성 트랙은 두 개 이상의 서로 다른 트랙들이 병합된 한 개의 트랙입니다.

합성 트랙을 분리하려면 다음 단계를 수행하십시오.

- 1 분리할 합성 트랙을 선택합니다.
- 2 트랙 메뉴에서 **트랙 분할**을 선택합니다. 그러면 합성 트랙이 여러 개의 트랙들로 분리되어 음악 CD 프로젝트에 나타납니다.

CD 제목 및 음악가 이름 편집

CD 제목과 음악가 이름을 입력하여 현재 만들고 있는 음악 CD를 고유하게 식별하려면 다음 단계를 수행하십시오.

- CD 제목 입력란 또는 음악가 이름 입력란을 누르고 새 이름을 입력합니다.

트랙 제목 편집

음악 CD 프로젝트에 들어 있는 각 트랙의 이름을 바꾸려면 다음 단계를 수행하십시오.

- 1 음악 CD 프로젝트에서 편집할 트랙 이름을 오른쪽 마우스 버튼으로 누릅니다.
- 2 **이름 바꾸기**를 선택합니다.
- 3 새 트랙 이름을 입력합니다.

트랙 순서 변경

트랙은 음악 CD 프로젝트에 나타나는 순서대로 CD에 기록됩니다.

트랙 순서를 변경하려면 다음 단계를 수행하십시오.

- 순서를 변경할 트랙을 선택하여 새 위치로 끌어 놓습니다.

음악 CD 프로젝트에서 트랙 제거

음악 CD 프로젝트에서 트랙을 제거하더라도 음악 CD에 들어 있는 원본 트랙이나 하드 디스크에 들어 있는 WAV, MP3 또는 WMA 파일이 실제로 지워지는 것은 아닙니다.

음악 CD 프로젝트에서 트랙을 제거하려면 다음 단계를 수행하십시오.

- 1 음악 CD 프로젝트에서 트랙을 선택합니다.
- 2 **제거**를 누릅니다.

트랙 재생

Easy CD Creator에 포함된 재생 장치를 사용하면 하나 이상의 음악 트랙이나 오디오 파일을 재생할 수 있습니다.



참고: 트랙을 재생하려면 사운드 카드와 스피커가 필요합니다. CD의 음악 트랙을 재생하려면 사운드 카드가 원본 CD-레코더 또는 CD-ROM 드라이브의 오디오 케이블과 연결되어 있어야 합니다.

CD의 음악 트랙을 재생하려면 다음 단계를 수행하십시오.

- 1 CD-ROM 드라이브(원본 드라이브)에 음악 CD를 넣고 CD가 회전할 때까지 기다립니다.
- 2 원본 파일 선택 드롭다운 목록 상자에서 음악 CD가 들어 있는 CD-ROM 드라이브를 선택합니다. 그러면 CD에 들어 있는 트랙 목록이 원본 창에 표시됩니다.



참고: 음악 CD에 대한 정보가 하드 디스크에서 발견되면 CD 제목, 제작자 이름, 각 트랙의 이름이 원본 창에 표시됩니다. 이러한 정보가 나타나지 않고 인터넷에 연결되어 있으면 **이름**을 눌러 온라인 음악 데이터베이스에 들어 있는 정보를 다운로드하십시오.

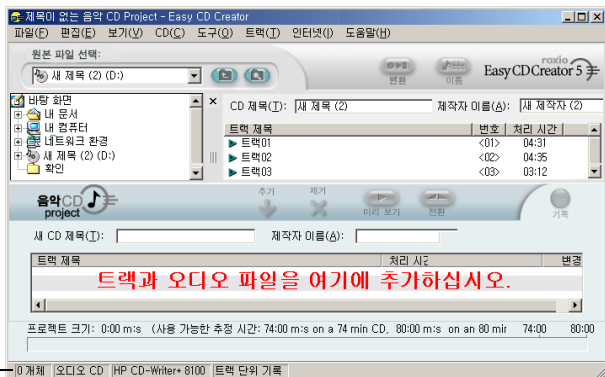
- 3 원본 창에서 하나 이상의 트랙을 선택한 후 **미리 듣기**를 누릅니다. 그러면 Easy CD Creator Media Player가 나타나면서 트랙 재생이 시작됩니다.

하드 디스크에 들어 있는 오디오 파일(WAV, MP3 또는 WMA)을 재생하려면 다음 단계를 수행하십시오.

- 1 원본 파일 선택 드롭다운 목록 상자에서 오디오 파일이 들어 있는 폴더를 선택합니다. 그러면 폴더에 들어 있는 오디오 파일이 원본 창에 표시됩니다.
- 2 원본 창에서 하나 이상의 오디오 파일을 선택한 후 **미리 듣기**를 누릅니다. 그러면 Windows Media Player가 나타나면서 트랙 재생이 시작됩니다.

상태 표시줄 보기

음악 CD 프로젝트의 맨 아래에 있는 상태 표시줄에서는 선택한 명령이나 버튼의 기능에 대한 메시지를 표시합니다.



상태 표시줄

또한, 다음과 같은 음악 CD 프로젝트에 대한 정보도 표시합니다.

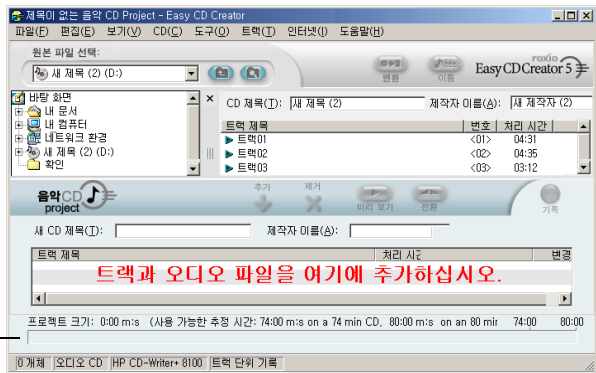
- 음악 CD 프로젝트에 있는 트랙 개수
- CD 유형(이 필드를 두 번 누르면 CD 프로젝트 등록 정보 대화 상자가 나타납니다.)
- 파일 시스템 옵션—Joliet 또는 ISO 9660(이 필드를 두 번 누르면 CD 프로젝트 등록 정보 대화 상자가 나타납니다.)
- CD 레코더(이 필드를 두 번 누르면 CD 프로젝트 등록 정보 대화 상자가 나타납니다.)
- 쓰기 방법—디스크 단위 기록 또는 트랙 단위 기록(이 필드를 두 번 누르면 DAO 또는 TAO 사이에서 전환됩니다.)

상태 표시줄을 숨기거나 표시하려면 다음 단계를 수행하십시오.

- 보기 메뉴에서 **상태 표시줄**을 선택합니다.

CD 정보 표시줄 보기

음악 CD 프로젝트의 맨 아래에 있는 CD 정보 표시줄에서는 CD에 남아 있는 여유 공간을 표시합니다.



CD 정보 표시줄

CD 정보 표시줄을 숨기거나 표시하려면 다음 단계를 수행하십시오.

- 보기 메뉴에서 **CD 정보 표시줄**을 선택합니다.

CD 프로젝트 저장 및 열기

CD 프로젝트(음악, 데이터, 또는 부팅 가능한 CD)를 만들어 저장해 두었다가 나중에 CD를 기록할 때 사용할 수 있습니다.



참고: CD 프로젝트를 저장하면 CD 프로젝트에 포함되는 파일을 지정하는 지침만 들어 있는 파일이 저장됩니다.

CD 프로젝트를 저장하려면 다음 단계를 수행하십시오.

- 1 파일 메뉴에서 **프로젝트 목록을 다른 이름으로 저장**을 선택합니다.
- 2 파일 이름을 입력하고 파일 위치를 선택합니다.
- 3 **저장**을 누릅니다.

CD 프로젝트를 열려면 다음 단계를 수행하십시오.

- 1 파일 메뉴에서 **CD 프로젝트 열기**를 선택합니다.
- 2 열어볼 CD 프로젝트(.cd5)를 선택합니다.
- 3 **열기**를 누릅니다.

온라인 음악 데이터베이스에 대한 인터넷 액세스

인터넷에 연결할 수 있으면 온라인 음악 데이터베이스를 사용할 수 있습니다. 데이터베이스에 액세스하면 상용 음악 CD에 대한 정보(CD 제목, 음악가, 트랙 이름 등)를 자동으로 검색할 수 있습니다.

온라인 음악 데이터베이스에 액세스하려면 다음 단계를 수행하십시오.

- 1 CD-ROM 드라이브(원본 드라이브)에 CD를 넣고 CD가 회전할 때까지 기다립니다.
- 2 원본 파일 선택 드롭다운 목록 상자에서 음악 CD가 들어 있는 CD-ROM 드라이브를 선택합니다. 그러면 CD에 들어 있는 트랙 목록이 원본 창에 표시됩니다.



참고: 음악 CD에 대한 정보가 하드 디스크에서 발견되면 CD 제목, 음악가 이름, 트랙 이름 및 트랙 길이가 원본 창에 표시됩니다. 이러한 정보가 나타나지 않고 인터넷에 연결되어 있으면 3단계를 계속 수행하십시오.

3 이름을 누릅니다.

인터넷에 로그인하지 않은 상태라면 인터넷에 로그인하라는 메시지가 나타납니다. 이미 인터넷에 로그인한 상태라면 온라인 음악 데이터베이스에 액세스됩니다. CD가 데이터베이스에서 발견되면 CD 제목, 음악가 및 트랙 이름이 원본 창에 표시됩니다.

고급 음악 CD 항목

UPC 쓰기

Easy CD Creator를 사용하면 각 트랙을 식별할 수 있는 만국 상품 코드(UPC)를 기록할 수 있습니다. 상용 CD에서는 UPC를 반드시 기록해야 합니다. UPC는 CD 프로젝트 등록 정보 대화 상자에서 입력할 수 있습니다.

CD 프로젝트 등록 정보 대화 상자를 보려면 다음 단계를 수행하십시오.

- 파일 메뉴에서 **CD 프로젝트 등록 정보**를 선택합니다.

그러면 CD 프로젝트 등록 정보 대화 상자가 나타납니다. 등록 정보에 대한 정보를 보려면 대화 상자에서 **도움말**을 누르십시오.

ISRC 정보 입력

Easy CD Creator를 사용하면 현재 만들고 있는 CD의 국제 표준 기록 코드(ISRC) 정보를 입력할 수 있습니다. 이 정보에는 각 트랙의 제작자, 제작국가, 제작연도 등이 포함됩니다. ISRC 정보는 오디오 트랙 등록 정보 대화 상자에서 입력할 수 있습니다.

오디오 트랙 등록 정보 대화 상자를 보려면 다음 단계를 수행하십시오.

- 1 음악 CD 프로젝트에서 ISRC 정보를 입력할 트랙을 마우스 오른쪽 버튼으로 누릅니다.
- 2 **등록 정보**를 선택합니다.

그러면 오디오 트랙 등록 정보 대화 상자가 나타납니다. 등록 정보에 대한 정보를 보려면 대화 상자에서 **도움말**을 누르십시오.

Easy CD Creator를 사용하여 데이터 CD 만들기

이 장의

| | |
|-------------------------------|----|
| ▶ 데이터 CD 만들기 | 22 |
| ▶ 데이터 CD 프로젝트의 파일 및 폴더에 대한 작업 | 23 |
| ▶ 상태 표시줄 보기 | 24 |
| ▶ CD 정보 표시줄 보기 | 25 |
| ▶ CD 지우기 | 26 |
| ▶ CD 프로젝트 확인 | 26 |
| ▶ 고급 데이터 CD 항목 | 26 |

데이터 CD는 컴퓨터 데이터를 저장하는데 사용되는 콤팩트 디스크(CD)입니다. Easy CD Creator에서는 하드 디스크에 저장된 파일과 폴더를 기록하여 사용자 고유의 데이터 CD를 만들 수 있습니다.

다음은 데이터 CD에 대해 알아 두어야 할 기본 사항입니다.

- 음악 CD와는 달리, 데이터 CD는 자료 저장에만 사용되며 가정용 또는 차량용 스테레오 CD 재생기에서는 재생할 수 없습니다.
- 일반적으로 74분짜리 빈 CD-R이나 CD-RW 디스크의 경우 최대 650MB의 데이터를 저장할 수 있으며 80분짜리 빈 CD-R 디스크의 경우 최대 700MB의 데이터를 저장할 수 있습니다.

- CD-ROM이나 CD 레코더 드라이브가 장착된 컴퓨터에서 가상으로 액세스할 수 있습니다.
- 스프레드시트, 세금 납부 기록 및 재무 데이터와 같은 중요한 데이터를 백업 및 보관하는데 가장 적합한 CD입니다.
- 또한 멀티미디어 프리젠테이션 자료, 그래픽, CAD 파일, 인터넷에서 다운로드한 파일, 웹 사이트 및 사업용 문서 등을 동료들과 공유하는데도 적합한 CD입니다.

데이터 CD 만들기

데이터 CD를 만들려면 다음 단계를 수행하십시오.

- 1 새 데이터 CD 프로젝트를 시작합니다. Easy CD Creator Project Selector 창에서 **데이터 CD 만들기**를 누른 후 **데이터 CD 프로젝트**를 누릅니다. 제목이 없는 데이터 CD 프로젝트가 나타납니다.

원본 창

데이터 CD
프로젝트



- 2 CD 레코더(대상 드라이브)에 빈 CD를 넣습니다.
- 3 원본 파일 선택 드롭다운 목록 상자에서 파일이 들어 있는 폴더를 선택합니다. 그러면 해당 폴더에 들어 있는 모든 파일 목록이 원본 창에 나타납니다.
- 4 원본 창에서 파일을 선택한 후(여러 개의 파일을 선택하려면 Ctrl 키나 Shift 키를 누르고 계속하십시오.) **추가**를 누릅니다. 그러면 파일이 데이터 CD 프로젝트에 추가됩니다.



참고: 최대 650MB(74분 CD)나 700MB(80분 CD)의 트랙과 파일을 데이터 CD 프로젝트에 추가할 수 있습니다.

- 5 기록을 누릅니다. 그러면 CD 설정 기록 대화 상자가 나타납니다.
- 6 기록 시작을 누릅니다.

데이터 CD 프로젝트의 파일 및 폴더에 대한 작업

하나 이상의 파일이 데이터 CD 프로젝트에 추가되면 다음과 같은 옵션을 사용할 수 있습니다.

- 새 폴더 만들기
- 파일 및 폴더 제거
- 파일 및 폴더 이름 바꾸기
- 파일 찾기

새 폴더 만들기

데이터 CD 프로젝트에서 새 폴더를 만든 후 그 폴더에 파일과 폴더를 추가할 수 있습니다.

새 폴더를 만들려면 다음 단계를 수행하십시오.

- 편집 메뉴에서 **새 폴더**를 선택합니다.

파일 및 폴더 제거

데이터 CD 프로젝트에 들어 있는 파일과 폴더를 제거하더라도 하드 디스크에 들어 있는 원래 파일과 폴더가 제거되는 것은 아닙니다.

데이터 CD 프로젝트에서 파일이나 폴더를 제거하려면 다음 단계를 수행하십시오.

- 1 데이터 CD 프로젝트에서 파일이나 폴더를 선택합니다.
- 2 **제거**를 누릅니다.
- 3 **예**를 누릅니다.

파일 및 폴더 이름 바꾸기

데이터 CD 프로젝트에 들어 있는 파일과 폴더의 이름을 바꿀 수 있습니다. 데이터 CD 프로젝트에 들어 있는 파일과 폴더의 이름을 바꾸더라도 하드 디스크에 들어 있는 파일이나 폴더의 원래 이름이 바뀌는 것은 아닙니다.

파일이나 폴더의 이름을 바꾸려면 다음 단계를 수행하십시오.

- 1 데이터 CD 프로젝트에서 편집할 파일이나 폴더를 마우스 오른쪽 버튼으로 누릅니다.
- 2 **이름 바꾸기**를 선택합니다.
- 3 새 이름을 입력합니다.

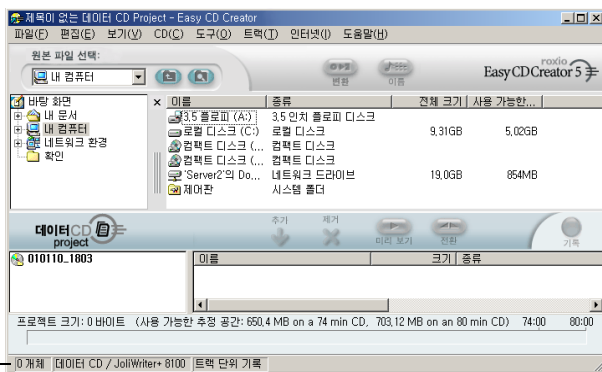
파일 찾기

시스템에서 파일을 찾으려면 다음 단계를 수행하십시오.

- 1 원본 창에서 **파일 찾기** 버튼을 누릅니다.
- 2 이름 입력란에서 찾을 파일 이름을 입력합니다.
- 3 찾는 위치 드롭다운 목록 상자에서 검색할 드라이브 또는 폴더를 선택합니다.
- 4 **지금 찾기**를 누릅니다.

상태 표시줄 보기

데이터 CD 프로젝트의 맨 아래에 있는 상태 표시줄에서는 선택한 명령이나 버튼의 기능에 대한 메시지를 표시합니다.



상태 표시줄 — 10 개체 [데이터 CD / JoliWriter+ 8100] 트랙 단위 기록

또한, 다음과 같은 CD 프로젝트에 대한 정보도 표시합니다.

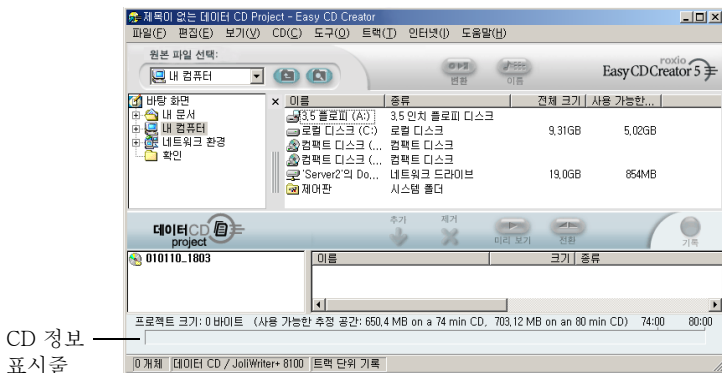
- 데이터 CD 프로젝트에 있는 파일 및 폴더 개수
- CD 유형(이 필드를 두 번 누르면 CD 프로젝트 등록 정보 대화 상자가 나타납니다.)
- 파일 시스템 옵션—Joliet 또는 ISO 9660 (이 필드를 두 번 누르면 CD 프로젝트 등록 정보 대화 상자가 나타납니다.)
- CD 레코더(이 필드를 두 번 누르면 CD 프로젝트 등록 정보 대화 상자가 나타납니다.)
- 쓰기 방법—디스크 단위 기록 또는 트랙 단위 기록(이 필드를 두 번 누르면 DAO 또는 TAO 사이에서 전환됩니다.)

상태 표시줄을 숨기거나 표시하려면 다음 단계를 수행하십시오.

- 보기 메뉴에서 **상태 표시줄**을 선택합니다.

CD 정보 표시줄 보기

데이터 CD 프로젝트의 맨 아래에 있는 CD 정보 표시줄에서는 CD에 남아 있는 여유 공간을 표시합니다.



CD 정보 표시줄을 숨기거나 표시하려면 다음 단계를 수행하십시오.

- 보기 메뉴에서 **CD 정보 표시줄**을 선택합니다.

CD 지우기

재기록 가능한 CD 드라이브에서 CD-RW 디스크의 내용을 지우려면 다음 단계를 수행하십시오.



참고: CD-R 디스크의 내용은 지울 수 없습니다.

- 1 원본 창에서 지울 CD-RW 디스크가 들어 있는 재기록 가능한 CD 드라이브를 선택합니다.
- 2 CD 메뉴에서 **디스크 지우기**를 선택합니다.

CD 프로젝트 확인

CD 프로젝트 확인에서는 CD 프로젝트에 추가된 후 원본 내용이 이동, 삭제, 이름 변경 또는 수정되지 않았는지 확인할 수 있습니다. 항목을 찾을 수 없으면 CD 프로젝트를 기록하기 전에 CD 프로젝트에서 해당 항목을 삭제합니다.

CD 프로젝트를 확인하려면 다음 단계를 수행하십시오.

- 파일 메뉴에서 **프로젝트 확인**을 선택합니다.

고급 데이터 CD 항목

다중 세션 CD 만들기

세션은 한 개 이상의 음악 또는 데이터 트랙을 포함하는 CD의 기록 영역입니다. CD에는 한 개의 세션만 포함되어 있거나(대부분의 음악 CD) 여러 개의 세션이 포함되어 있을 수도 있습니다. 여러 개의 세션이 포함되어 있는 CD는 다중 세션 CD라고 합니다.



참고: 다중 세션 음악 CD는 권장하지 않습니다. 대부분의 가정용 또는 차량용 스테레오 CD 재생기는 첫 세션에 기록된 트랙만 재생할 수 있습니다.

다중 세션 CD를 만들려면 다음 단계를 수행하십시오.

- 1 첫 세션을 기록하려면 22 페이지의 *데이터 CD 만들기*에 있는 지침을 수행하십시오. 기록을 시작하기 전에 다음 단계를 수행하십시오.
 - 파일 메뉴에서 **CD 프로젝트 등록 정보**를 선택하고 CD 프로젝트 등록 정보 대화 상자에서 **모드 2: CD-ROM XA**를 선택하십시오.
 - 기록을 누르면 나타나는 CD 설정 기록 대화 상자의 옵션에서 **트랙 단위 기록 및 세션 종료**를 선택합니다. **CD 종료 안함**을 기록 방법으로 선택합니다.
- 2 CD에 세션을 추가할 준비가 되면 기본 CD 레코더에 CD가 삽입되었는지 확인합니다. CD 프로젝트에 데이터를 추가하기 전에 다음 사항을 수행합니다.
 - CD 프로젝트 등록 정보 대화 상자에서 **이전 세션을 자동으로 가져오기**를 선택합니다. 이것은 마지막으로 기록된 CD 세션에 새로운 세션을 연결합니다.
- 3 22 페이지의 *데이터 CD 만들기*에 있는 지침을 다시 한 번 따르십시오. CD 프로젝트에 데이터를 추가하는 경우, 이전 세션의 데이터는 자동으로 CD 프로젝트에 삽입됩니다.
- 4 *데이터 CD 만들기*에 나와 있는 지시 사항을 계속 수행합니다.

세션 가져오기

다중 세션 CD에 들어 있는 특정 세션을 데이터 CD 프로젝트에 가져오려면 다음 단계를 수행하십시오.

- 1 기본 CD 레코더에 다중 세션 CD를 삽입합니다.
- 2 CD 메뉴에서 **세션 가져오기**를 선택합니다.
- 3 목록에서 가져올 세션을 선택한 후 **가져오기**를 누릅니다.



참고: CD에 기록된 마지막 세션 이외의 세션을 가져올 경우 가져오지 않은 세션으로의 액세스가 불가능할 수 있습니다.

부팅 가능한 CD 만들기

Easy CD Creator를 사용하면 컴퓨터를 시작하는데 사용할 수 있는 부팅 가능한 CD를 만들 수 있습니다. 부팅 가능한 CD에는 부팅 가능한 플로피 디스크나 하드 디스크를 정확히 표현하는 파일인 부팅 가능한 이미지가 들어 있습니다. 부팅 가능한 CD를 만들려면 부팅 가능한 플로피 디스크나 하드 디스크 이미지가 필요합니다.



참고: 부팅 가능한 CD를 만드는 기능은 고급 사용자를 대상으로 합니다. 이 기능을 사용하려면 부팅 가능한 플로피 디스크와 하드 디스크를 만드는 방법, 그리고 DOS에서 **config.sys**와 **autoexec.bat** 파일을 만들고 편집하는 방법을 알아야 합니다.

부팅 가능한 CD를 만들려면 다음 각 섹션에 나와 있는 단계를 수행하십시오.

부팅 가능한 플로피 CD에 대한 시스템 지원 여부 확인

부팅 가능한 CD로 시스템을 부팅하려면 시스템에서 부팅 가능한 CD 기능을 지원해야 합니다. 다음과 같은 사항들을 확인해야 합니다.

- 시스템 BIOS 설정을 검사하여 부팅 가능한 CD-ROM 지원 옵션이 있는지 찾아봅니다. 지원 옵션이 있으면 사용 가능으로 설정합니다. 대부분의 펜티엄급 이상 시스템에서는 이러한 지원 기능을 제공합니다.
- CD-ROM 드라이브가 SCSI 호스트 어댑터에 연결되어 있고 SCSI 호스트 어댑터에 BIOS가 있으면 호스트 어댑터 설명서를 참조하여 SCSI 호스트 어댑터가 부팅 가능한 CD를 지원하는지 확인합니다. 부팅 가능한 CD를 지원하는 기능이 있으면 SCSI 호스트 어댑터에 대해 그 기능을 사용 가능으로 설정합니다.

Easy CD Creator를 사용하여 부팅 가능한 CD 만들기

부팅 가능한 CD를 만들려면 다음 단계를 수행하십시오.

- 1 CD 레코더(대상 드라이브)에 빈 CD를 넣습니다.
- 2 새 부팅 가능한 CD 프로젝트를 시작합니다. 파일 메뉴에서 **새 CD 프로젝트**를 가리킨 후 **부팅 가능한 CD**를 선택합니다. 그러면 부팅 가능한 CD 종류 선택 대화 상자가 나타납니다.

3 다음 중 부팅 가능한 CD 종류를 선택합니다.

- **플로피 디스크 에뮬레이션(1.44 MB):** 특정 운영 체제에서 시스템을 부팅할 수 있는 CD를 만들려면 이 옵션을 선택한 후 실제 CD 형식 (보통 ISO 9660)을 이해하는 장치 드라이버를 로드하십시오. 부팅 가능한 플로피 디스크가 있어야 합니다. 30 페이지의 *부팅 가능한 플로피 디스크 만들기*를 참조하십시오.
- **플로피 디스크 에뮬레이션(2.88 MB):** 특정 운영 체제에서 시스템을 부팅할 수 있는 CD를 만들려면 이 옵션을 선택한 후 실제 CD 형식 (보통 ISO 9660)을 이해하는 장치 드라이버를 로드하십시오. 부팅 가능한 플로피 디스크가 있어야 합니다. 30 페이지의 *부팅 가능한 플로피 디스크 만들기*를 참조하십시오.
- **하드 디스크 에뮬레이션:** 프로그램이 상주할 수 있으며 데이터에 액세스할 수 있는 대용량 MS-DOS 호환 CD-ROM 저장 공간을 제공하려면 이 옵션을 선택하십시오.
- **에뮬레이션 없음:** CD를 사용하여 플로피 디스크나 하드 디스크를 에뮬레이션하지 않으려면 이 옵션을 선택하십시오.

4 위에서 선택한 부팅 가능한 CD 유형에 맞는 에뮬레이션을 선택합니다.

5 **확인**을 누릅니다. 화면에 나타나는 지침을 따릅니다.

6 부팅 가능한 CD 프로젝트가 나타나면 일반적인 데이터 CD 만들기 방법과 동일하게 Easy CD Creator를 사용합니다.



참고: CD가 만들어지면 부팅할 시스템에 CD를 가져가십시오. 부팅 가능한 CD-ROM이 지원되는지 확인하고 CD-ROM 드라이브에 부팅 가능한 CD를 넣은 후 시스템을 다시 부팅하십시오. 부팅 가능한 CD로 시스템을 부팅할 수 있으면 부팅 가능한 CD 만들기에 성공한 것입니다.

부팅 가능한 플로피 디스크 만들기

만들어야 하는 플로피 디스크는 부팅할 시스템에 따라 결정됩니다. 플로피 디스크는 DOS 포맷 명령(FORMAT A: /S)으로 포맷하고 **config.sys**와 **autoexec.bat** 파일을 포함해야 합니다.

일반적으로 **config.sys** 파일에는 DOS CD-ROM 드라이버를 로드하는데 필요한 지침이 있고 **autoexec.bat** 파일에는 Microsoft사의 DOS CD-ROM 확장 프로그램(예: **mscdex.exe**)을 로드하는데 필요한 지침이 있습니다.

DOS CD-ROM 드라이버와 **mscdex.exe**를 로드하는 적절한 정보는 시스템 설명서를 참조하십시오. 부팅 가능한 CD를 만들기 전에 부팅 가능한 플로피 디스크로 이 구성을 테스트해야 합니다. 원하는 시스템이 플로피 디스크로 올바르게 부팅되고 해당 시스템에서 CD-ROM 드라이브의 드라이브 문자가 할당되면 부팅 가능한 CD를 만들 준비가 완료된 것입니다.



참고: **config.sys**와 **autoexec.bat** 파일에 명령줄을 추가할 때는 고정 경로를 사용하지 마십시오. 예를 들어,

바른 입력 예: `device=aspicd.sys /d:aspicd0`

틀린 입력 예: `device=a:\aspicd.sys /d:aspicd0`

DirectCD 사용하여 데이터 CD 만들기

이 장의

| | |
|------------------------|----|
| ▶ DirectCD 시작하기 | 31 |
| ▶ CD-R 및 CD-RW 기술 이해하기 | 32 |
| ▶ CD에 파일 복사하기 | 38 |
| ▶ CD 꺼내기 | 43 |
| ▶ CD 읽기 | 46 |
| ▶ 파일 추가 및 지우기 | 47 |
| ▶ 문제 확인을 위한 CD 검사 | 50 |
| ▶ DirectCD 문제 해결 | 55 |

DirectCD 시작하기

DirectCD는 플로피 디스크나 이동식 드라이브에 파일을 복사하는 방식과 거의 동일하게 파일을 직접 복사할 수 있도록 기록 가능한 CD(CD-R), 재기록 가능한 CD(CD-RW) 또는 DVD-RAM 디스크를 포맷합니다. 그런 다음 사용자는 Windows 탐색기나 드라이브 문자로부터 읽거나 드라이브 문자에 기록할 수 있는 다른 프로그램을 사용하여 파일을 CD에 복사할 수 있습니다.

DirectCD는 UDF v.1.5 기반 파일 시스템을 제공하고 패킷 쓰기 기술을 사용하여 데이터를 CD에 기록합니다. 이러한 파일 시스템은 CD 레코더에 대한 드라이브 문자 액세스를 제공합니다.

CD가 포맷된 후 Windows 탐색기에서 끌어다 놓기 및 다른 방법을 사용하여 파일을 CD에 복사할 수 있습니다. 43 페이지의 **복사 방법**을 참조하십시오.

CD-R 및 CD-RW 기술 이해하기

데이터 CD를 처음 만드는 사용자의 이해를 돕기 위한 관련 용어와 기술이 다음 세션에 나옵니다.

재기록 가능한 CD 기술에 대한 정보

재기록 가능한 CD 드라이브가 있는 경우에는 다음과 같은 두 가지 유형의 CD를 사용하여 원하는 CD를 만들 수 있습니다.

- 기록 가능한 CD (CD-R) 디스크
- 재기록 가능한 CD (CD-RW) 디스크

CD-RW는 CD-R과 마찬가지로 CD에 정보를 기록할 수 있는 기술입니다. 차이점은 CD-RW의 경우 CD 내용을 지우고 새 정보를 다시 기록할 수 있다는 점입니다. CD 용도에 따라 각 종류의 CD는 서로 다른 장점을 제공합니다.



참고: CD-RW 및 MultiRead CD-ROM 드라이브만 CD-RW 디스크를 읽을 수 있고 CD-RW 드라이브만 CD-RW 디스크에 데이터를 기록할 수 있습니다.

UDF v.1.5에 대한 정보

Universal Disk Format 버전 1.5는 컴퓨터 시스템에서 CD 레코더를 논리 장치처럼 사용할 수 있게 해주는 파일 시스템 표준입니다. 즉, UDF를 사용하면 플로피 디스크나 하드 디스크로부터 파일을 읽거나 기록하는 것처럼 CD 레코더에 들어 있는 CD로부터 파일을 읽거나 기록할 수 있습니다.

DirectCD 5.0이 설치된 경우, UDF v.1.5 형식 CD를 읽으려면 UDF Reader를 설치해야 합니다. DirectCD를 사용하여 CD를 만들면 Windows용 UDF Reader가 CD에 자동으로 복사됩니다. CD를 드라이브에 넣으면 Windows용 UDF Reader가 그 설치 여부를 자동으로 묻습니다.

UDF v.1.5 호환 리더는 일반적으로 사용되는 운영 체제에서 사용할 수 있으며 CD 레코더에서 UDF v.1.5 형식 CD를 읽으려면 이러한 UDF v.1.5 호환 리더를 설치해야 합니다.

DirectCD 용도

DirectCD를 사용하면 가장 간단하게 데이터 파일을 CD에 직접 복사할 수 있습니다. 다음은 DirectCD가 사용되는 몇 가지 예제입니다.

- 데이터 압축 보관
- 하드 디스크 백업
- 지역 사무소에 정보 분산
- 다른 Windows 시스템으로 데이터 전송 및 배포
- 데이터베이스 배포

다음과 같은 CD를 만들려면 Easy CD Creator와 같은 CD 마스터링 소프트웨어를 사용해야 합니다.


- 공장에서 대량으로 복제하기 이전의 CD 테스트 복사
- DOS 또는 Windows 3.x와 같이 서로 다른 운영 체제에서 읽을 수 있는 CD
- 음악 CD
- 특수 데이터 CD (예: 향상된 CD)

자세한 내용은 CD 마스터링 소프트웨어의 온라인 도움말을 참조하십시오.

DirectCD 시작

파일을 CD에 복사할 수 있도록 다음 방법 중 하나를 선택하여 DirectCD를 시작하십시오.

- Easy CD Creator Project Selector 창에서 **데이터 CD 만들기**를 누른 후 **DirectCD**를 누릅니다.
- Windows의 작업 표시줄에서 **시작**을 선택한 후 **프로그램**을 가리킵니다. 그 다음 **Roxio Easy CD Creator 5. Applications**을 차례대로 가리킨 후 **DirectCD Format Utility**를 선택합니다.

- Windows 작업 표시줄에서 CD 아이콘  을 두 번 누릅니다.
- DirectCD나 다른 UDF v.1.5 호환 프로그램으로 포맷된 CD-R, CD-RW 또는 DVD-RAM 디스크를 CD 레코더에 넣습니다. 잠시 후 CD 준비됨 대화 상자가 나타나면 드라이브 문자로부터 읽거나 드라이브 문자에 기록할 수 있는 프로그램을 사용하여 파일을 읽거나 기록할 수 있습니다.

끌어서 놓기 파일 복사에 사용할 CD를 준비할 수 있는 DirectCD 주 창이 나타납니다.

DirectCD 주 창

DirectCD 주 창에서는 DirectCD 기능에 액세스할 수 있으며 선택한 CD 레코더와 CD에 대한 정보가 표시됩니다. 여기서 파일 복사를 위한 CD를 포맷할 수 있습니다. CD를 포맷한 후 Windows 탐색기나 다른 Windows 프로그램을 사용하여 파일을 CD에 복사할 수 있습니다. 43 페이지의 복사 방법을 참조하십시오.



- **CD 선택:** 사용할 CD가 들어 있는 CD 레코더를 선택합니다. 한 개의 CD 레코더만 설치되어 있는 경우에는 그 CD 레코더가 자동으로 선택됩니다. 사용하려는 CD 레코더가 목록에 없는 경우 레코더가 제대로 설치되었는지 확인하거나 Roxio 웹 사이트를 방문하여 드라이브 지원 업데이트를 확인하십시오.

- **CD 정보:** 선택한 CD 레코더에 들어 있는 CD에 대한 다음과 같은 정보를 표시합니다.
- **상태:** 현재 CD 상태. 상태와 유형에 관한 정보는 온라인 도움말을 참조하십시오.
- **라벨:** CD 식별 이름
- **사용 가능한 공간:** CD에서 사용할 수 있는 공간의 크기(MB 단위)
- **전체 공간:** CD에 저장할 수 있는 데이터의 크기(MB 단위)
- **종류:** CD 유형상태와 종류에 관한 정보는 온라인 도움말을 참조하십시오.
- **압축됨:** CD 압축 상태(예 또는 아니오)
- **사용됨:** 현재 CD를 사용 중인 프로그램
- **CD 포맷:** 사용하지 않은 새 CD를 포맷할 수 있는 포맷 대화 상자를 표시합니다. CD 포맷은 파일을 CD에 기록할 수 있게 준비하는 프로세스입니다. 또한 이미 사용한 CD-RW 또는 DVD-RAM 디스크도 포맷할 수 있는데, 이 경우 CD에 들어 있는 기존 파일은 사용할 수 없게 됩니다. 38 페이지의 *CD-R 디스크에 처음으로 파일 복사*, 39 페이지의 *CD-RW 디스크에 처음으로 파일 복사*, 41 페이지의 *DVD-RAM 디스크에 처음으로 파일 복사*를 참조하십시오.
- **꺼내기:** 현재 선택되어 있는 CD 레코더에서 CD를 꺼냅니다. CD 유형과 선택한 옵션에 따라 꺼내기 옵션 대화 상자가 나타날 수도 있습니다. 43 페이지의 *CD-R 디스크 꺼내기*, 46 페이지의 *CD-RW 또는 DVD-RAM 디스크 꺼내기*를 참조하십시오.
- **CD 유틸리티:** ScanDisc 유틸리티에 액세스할 수 있는 유틸리티 대화 상자를 표시합니다. 50 페이지의 *문제 확인을 위한 CD 검사를 참조하십시오*.
- **CD 지우기:** CD-RW 또는 DVD-RAM 디스크의 내용을 지워서 사용할 가능한 빈 공간을 늘릴 수 있게 합니다. 49 페이지의 *CD 지우기*를 참조하십시오.
- **기록 가능하도록 만들기:** Easy CD Creator 및 세션 닫고 CD 연 상태로 옵션을 사용하여 만든 CD-R 디스크에 파일을 추가할 수 있습니다. 파일을 추가하기 전에 먼저 CD를 기록 가능하도록 만들어야 합니다. 48 페이지의 *Easy CD Creator CD-R 디스크에 파일 추가*를 참조하십시오.

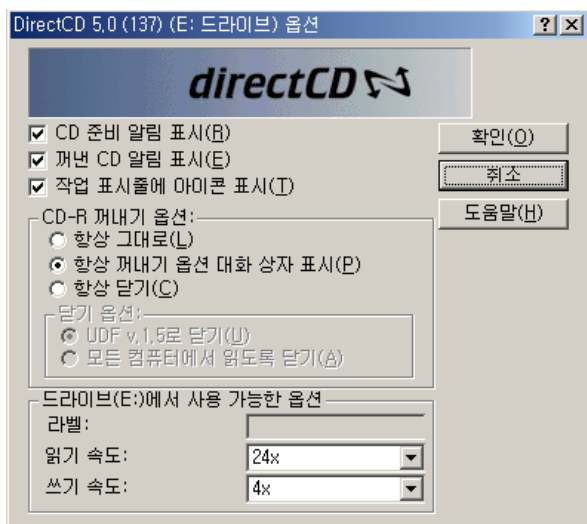
- **웹 검사:** 컴퓨터의 인터넷 브라우저를 시작하여 자동으로 소프트웨어 업데이트 웹 사이트로 이동합니다.
- **옵션:** DirectCD 옵션을 변경할 수 있는 옵션 대화 상자를 표시합니다.
36 페이지의 *DirectCD 옵션 변경*을 참조하십시오.

DirectCD 옵션 변경

DirectCD에서는 다양한 옵션들을 사용자 정의할 수 있습니다.


옵션을 변경하려면 다음 단계를 수행하십시오.

- 1 DirectCD 창의 CD 선택 드롭다운 목록 상자에서 사용할 CD 레코더를 선택합니다.
- 2 **옵션**을 누릅니다. 그러면 옵션 대화 상자가 나타납니다.



3 필요한 만큼 옵션을 변경합니다.

다음 옵션들은 이 컴퓨터에서 DirectCD를 사용할 때마다 적용됩니다.

| 설정 | 설명 |
|--------------------|---|
| CD 준비 알림 표시 | 이 옵션을 선택하면 CD를 사용할 준비가 완료되었음을 알려주는 CD 준비됨 대화 상자가 나타납니다. 따라서 DirectCD를 사용하여 포맷한 CD를 CD 레코더에 넣을 때 해당 CD에 대한 직접 읽기 및 쓰기 액세스가 가능하다는 것을 알 수 있습니다. |
| 꺼낸 CD 알림 표시 | 이 옵션을 선택하면 DirectCD를 사용하여 CD를 꺼낼 때마다 CD 꺼냄 대화 상자가 나타납니다. |
| 작업 표시줄에 아이콘 표시 | 이 옵션을 선택하면 DirectCD 아이콘  이 Windows 작업 표시줄에 나타납니다. 이 아이콘을 두 번 누르거나 마우스 오른쪽 버튼으로 누르면 DirectCD 기능에 액세스할 수 있습니다. |
| CD-R 꺼내기 옵션 | 자세한 내용은 43 페이지의 <i>CD-R 디스크 꺼내기</i> 및 45 페이지의 <i>CD-R 꺼내기 옵션 비교</i> 를 참조하십시오. |
| 항상 그대로 | 이 옵션을 선택하면 DirectCD가 CD를 자동으로 남겨두기 때문에 나중에 꺼내기를 누를 때 드라이브 문자 액세스를 통해 CD로부터 읽거나 CD에 기록할 수 있습니다. CD-R 또는 CD-RW 드라이브가 설치된 컴퓨터에서만 CD를 읽을 수 있습니다. |
| 항상 꺼내기 옵션 대화 상자 표시 | 이 옵션을 선택하면 꺼내기를 누를 때 DirectCD가 꺼내기 옵션 대화 상자를 자동으로 표시하기 때문에 매번 사용할 꺼내기 옵션을 선택할 수 있습니다. |
| 항상 닫기 | |
| UDF v.1.5로 닫기 | 이 옵션을 선택하면 꺼내기를 누를 때 DirectCD가 UDF v.1.5 형식으로 CD를 자동으로 닫습니다. 그런 다음 UDF Reader를 설치한 후 대부분의 CD-ROM 드라이브에서 CD를 읽을 수 있습니다. |
| 모든 컴퓨터에서 읽도록 닫기 | 이 옵션을 선택하면 꺼내기를 누를 때 DirectCD가 ISO 9660 표준으로 CD를 자동으로 닫습니다. 그런 다음 Windows를 사용하는 대부분의 표준 CD-ROM 드라이브에서 CD를 자동으로 읽을 수 있습니다. |

4 필요하면 드라이브[문자]에서 사용 가능한 옵션을 변경합니다.

다음 옵션들은 DirectCD 주 창에서 선택한 CD 레코더에만 적용됩니다.

- **라벨:** CD를 식별할 수 있는 새 이름을 입력하거나 원래 이름을 그대로 사용합니다. CD 라벨의 최대 길이는 11자입니다. W / ; ; * ? " < > | + = . , [] 문자는 라벨에 사용할 수 없습니다.



참고: 현재 사용 중인 CD가 드라이브 정격 속도에 맞는지 확인해야 합니다. 일반적으로 읽기 또는 쓰기 속도를 변경할 필요는 없습니다.

- **읽기 속도:** 드라이브의 현재 읽기 속도를 표시합니다. 많은 양의 데이터를 CD에 기록하고 있는 경우에는 쓰기 속도에 가깝게 읽기 속도를 변경해야 할 수도 있습니다. 읽기 속도 변경에 관한 추가 정보는 온라인 도움말을 참조하십시오.
- **쓰기 속도:** 드라이브의 현재 쓰기 속도를 표시합니다. CD의 정격 속도에 일치하게 쓰기 속도를 변경해야 할 수도 있습니다. CD를 만든 후 그와 동일한 드라이브에서 CD를 읽을 수 없으면 쓰기 속도를 낮추고 데이터 쓰기를 다시 시도하십시오. 쓰기 속도 변경에 관한 추가 정보는 온라인 도움말을 참조하십시오.

5 **확인**을 누릅니다.

CD에 파일 복사하기

CD-RW 디스크에 파일을 복사하기 전에 해당 CD를 포맷해야 합니다. 사용 가능한 옵션은 사용 중인 CD의 유형에 따라 달라집니다. 다음 섹션에서는 처음으로 파일 복사하기와 다양한 파일 복사하기 방법에 관하여 설명합니다.

CD-R 디스크에 처음으로 파일 복사

CD-R 디스크에 파일을 복사하기 전에 해당 CD를 포맷해야 합니다.



참고: 이미 포맷한 CD-R 디스크에 대해서는 CD 포맷 버튼을 사용할 수 없습니다.

CD-R 디스크를 포맷하려면 다음 단계를 수행하십시오.

- 1 CD 레코더에 CD-R 디스크를 넣으십시오.
- 2 DirectCD 창의 CD 선택 드롭다운 목록 상자에서 사용할 CD 레코더를 선택합니다.
- 3 **CD 포맷**을 누릅니다. 그러면 Format 대화 상자가 나타납니다.
- 4 라벨 입력란에서 CD 식별 이름을 입력합니다.

CD 라벨의 최대 길이는 11자입니다. W / : ; * ? " < > | + = . , [] 문자는 라벨에 사용할 수 없습니다.

CD-R 디스크를 포맷하고 있는 경우, 포맷 형식 옵션은 사용할 수 없으며 디스크 포맷에 걸리는 시간은 15~30초입니다.

- 5 **포맷 시작**을 누릅니다. 그러면 CD 포맷이 시작되고 포맷 진행률을 보여주는 대화 상자가 나타납니다.

CD를 포맷하는 동안에도 다른 컴퓨터 작업을 수행할 수 있습니다. 포맷이 완료되면 CD 준비됨 대화 상자가 나타납니다.

- 6 **확인**을 누르십시오. 이제, CD에 파일을 복사할 수 있습니다. 43 페이지의 *복사 방법*을 참조하십시오.

CD-RW 디스크에 처음으로 파일 복사

CD-RW 디스크에 파일을 복사하기 전에 해당 CD를 포맷해야 합니다.

또한 CD에 들어 있는 데이터를 지우기 위해 CD를 포맷할 수도 있습니다. 이러한 목적으로 빠른 포맷을 사용하면 파일이 나열된 내부 디렉토리만 삭제됩니다. 파일에 액세스하거나 볼 수는 없지만 CD에 여전히 저장되어 있습니다.

CD-RW 디스크를 포맷하거나 지우려면 다음 단계를 수행하십시오.

- 1 CD 레코더에 빈 CD-RW 디스크를 삽입합니다.
- 2 DirectCD 창의 CD 선택 드롭다운 목록 상자에서 사용할 CD 레코더를 선택합니다.
- 3 **CD 포맷**을 누릅니다. 그러면 Format 대화 상자가 나타납니다.
- 4 라벨 입력란에서 CD 식별 이름을 입력합니다.

CD 라벨의 최대 길이는 11자입니다. W / : ; * ? " < > | + = . , [] 문자는 라벨에 사용할 수 없습니다.

- 5 CD에서 데이터 압축 기능을 사용하려면 **압축 사용** 옵션을 선택합니다.

압축 기능을 사용하면 CD에서 파일이 차지하는 공간이 줄어듭니다. 압축 기능을 사용하여 CD를 포맷한 이후에는 모든 데이터가 CD에 압축됩니다. 압축률은 CD에 복사할 파일의 형식에 따라 약 1.5:1에서 3:1까지 달라집니다.

CD를 읽으려면 DirectCD 5.0이나 UDF Reader를 설치해야 합니다. DirectCD를 사용하여 CD를 만들면 Windows용 UDF Reader가 CD에 자동으로 복사됩니다. CD를 CD 레코더에 넣으면 Windows용 UDF Reader가 그 설치 여부를 자동으로 묻습니다. 다른 컴퓨터에 있는 다른 CD 레코더를 사용하여 CD에 기록하려면 DirectCD 5.0을 설치해야 합니다.

- 6 사용할 포맷 형식을 선택합니다.

■ 빈 CD-RW 디스크를 포맷하고 있는 경우에는 다음과 같은 두 가지 옵션을 사용할 수 있습니다.

■ **고속 포맷:** 고속 포맷은 일부 CD-RW 드라이브에서만 지원되는 특수한 포맷 형식입니다. 이 옵션은 드라이브에서 고속 포맷을 지원하는 경우에만 사용할 수 있습니다. 고속 포맷을 사용하면 포맷 프로세스를 시작한 후 3~7분 이내에 CD 사용을 시작할 수 있으며 나머지 포맷 프로세스는 백그라운드에서 수행됩니다. 백그라운드에서 수행되는 포맷 프로세스에 걸리는 시간은 CD 레코더의 속도와 컴퓨터에서 동시에 수행 중인 다른 작업에 따라 결정되며 최대 90분까지 소요됩니다. 빠른 포맷을 안전하게 중단하는 방법은 CD를 꺼내는 것입니다. 고속 포맷을 지원하지 않는 CD-RW 드라이브에 CD를 다시 넣으면 CD를 읽을 수는 있으나 포맷이 완료될 때까지 데이터를 기록할 수는 없습니다. 고속 포맷을 지원하는 드라이브에 CD를 다시 넣으면 중단되었던 지점부터 포맷 프로세스가 계속됩니다.

■ **전체 포맷:** 전체 포맷에 걸리는 시간은 2배속 드라이브의 경우 약 60분이며 8배속 드라이브의 경우 약 15분입니다. 이 옵션을 선택하면 CD 표면의 무결성이 확인되고 데이터를 기록하거나 읽을 수 있게 CD가 준비되고 UDF 파일 시스템이 CD에 기록됩니다.

- 이미 포맷한 CD-RW 디스크를 포맷하고 있는 경우에는 다음과 같은 두 가지 옵션을 사용할 수 있습니다.
 - **빠른 포맷:** 빠른 포맷은 단 몇 분만 소요됩니다. 이 옵션을 선택하면 DirectCD 파일 시스템이 CD에 기록되지만 CD의 물리적 상태가 확인되지는 않습니다. CD에 들어 있던 파일은 액세스할 수 없지만 CD에 그대로 남아 있습니다.
 - **전체 포맷:** 위에 나와 있는 전체 포맷 옵션에 대한 설명과 동일합니다. CD에 들어 있던 모든 데이터는 **완전히** 지워집니다.
- 7 **포맷 시작**을 누릅니다. 그러면 CD 포맷이 시작되고 포맷 진행률을 보여주는 대화 상자가 나타납니다.
 CD를 포맷하는 동안에도 다른 컴퓨터 작업을 수행할 수 있습니다. 포맷이 완료되면 CD 준비됨 대화 상자가 나타납니다.
- 8 **확인**을 누르십시오. 이제, CD에 정보를 기록할 수 있습니다. 43 페이지의 **복사 방법**을 참조하십시오.

DVD-RAM 디스크에 처음으로 파일 복사

DVD-RAM 디스크에 파일을 복사하기 전에 해당 CD를 포맷해야 합니다.

또한 CD에 들어 있는 데이터를 지우기 위해 CD를 포맷할 수도 있습니다. 이러한 목적으로 빠른 포맷을 사용하면 파일이 나열된 내부 디렉토리만 삭제됩니다. 파일은 더 이상 볼 수 없지만 원래 그대로 남아 있습니다.

DVD-RAM 디스크를 포맷하려면 다음 단계를 수행하십시오.

- 1 CD 레코더에 빈 DCD-RAM 디스크를 삽입합니다.
- 2 DirectCD 창의 CD 선택 드롭다운 목록 상자에서 사용할 CD 레코더를 선택합니다.
- 3 **CD 포맷**을 누릅니다. 그러면 Format 대화 상자가 나타납니다.
- 4 라벨 입력란에서 CD 식별 이름을 입력합니다.

CD 라벨의 최대 길이는 11자입니다. W / ; * ? " < > | + = . , [] 문자는 라벨에 사용할 수 없습니다.

- 5 CD에서 데이터 압축 기능을 사용하려면 **압축 사용** 옵션을 선택합니다.
 압축 기능을 사용하면 CD에서 파일이 차지하는 공간이 줄어듭니다. 압축 기능을 사용하여 CD를 포맷한 이후에는 모든 데이터가 CD에 압축됩니다. 압축률은 CD에 복사할 파일의 형식에 따라 약 1.5:1에서 3:1까지 달라집니다.

CD를 읽으려면 DirectCD 5.0이나 UDF Reader를 설치해야 합니다. DirectCD를 사용하여 CD를 만들면 Windows용 UDF Reader가 CD에 자동으로 복사됩니다. CD를 CD 레코더에 넣으면 Windows용 UDF Reader가 그 설치 여부를 자동으로 묻습니다. 다른 컴퓨터에 있는 다른 CD 레코더를 사용하여 CD에 기록하려면 DirectCD 5.0을 설치해야 합니다.

6 다음 중에서 사용할 포맷 형식을 선택합니다.

■ 빈 DVD-RAM 디스크를 포맷하고 있는 경우에는 다음 한 가지 옵션만 사용할 수 있습니다.

■ **전체 포맷:** 전체 포맷에 걸리는 시간은 1x 드라이브의 경우 약 1 시간입니다. 이 옵션을 선택하면 CD 표면의 무결성이 확인되고 데이터를 기록하거나 읽을 수 있게 CD가 준비되고 UDF 파일 시스템이 CD에 기록됩니다. DVD+RW는 백그라운드 포맷을 수행할 것입니다. 이는 이 과정이 백그라운드에서 실시되고 있는 도중 사용자로 하여금 디스크를 사용할 수 있도록 해줍니다.

■ 이미 사용한 DVD-RAM 디스크를 포맷하고 있는 경우에는 다음과 같은 두 가지 옵션을 사용할 수 있습니다.

■ **빠른 포맷:** 빠른 포맷은 단 몇 분만 소요됩니다. 이 옵션을 선택하면 DirectCD 파일 시스템이 CD에 기록되지만 CD의 물리적 상태가 확인되지는 않습니다. CD에 들어 있던 파일은 액세스할 수 없지만 CD에 그대로 남아 있습니다.

■ **전체 포맷:** 위에 나와 있는 전체 포맷 옵션에 대한 설명과 동일합니다. CD에 들어 있던 모든 데이터는 *완전히* 지워집니다.


7 **포맷 시작**을 누릅니다. 그러면 CD 포맷이 시작되고 포맷 진행률을 보여주는 대화 상자가 나타납니다.

CD를 포맷하는 동안에도 다른 컴퓨터 작업을 수행할 수 있습니다. 포맷이 완료되면 CD 준비됨 대화 상자가 나타납니다.

8 **확인**을 누릅니다. 이제, CD에 파일을 복사할 수 있습니다. 43 페이지의 *복사 방법*을 참조하십시오.

복사 방법

CD를 포맷하여 데이터를 읽거나 기록할 준비가 완료되면 다음과 같이 다양한 방법을 통해 CD에 파일을 복사할 수 있습니다.

- Windows 탐색기에서  과 같은 아이콘을 가지는 CD 레코더 드라이브 문자로 파일을 끌어서 놓습니다.
- Windows 프로그램의 파일 메뉴에서 **다른 이름으로 저장**을 선택하고 CD 레코더의 드라이브 문자를 선택합니다.
- Windows 탐색기에서 마우스 오른쪽 버튼으로 파일을 누른 후 팝업 메뉴에서 CD 레코더의 드라이브 문자를 선택하여 **보내기** 명령을 사용합니다.
- DOS 창에서 MS-DOS 명령을 사용합니다.

CD 꺼내기

CD 레코더에서 CD를 꺼내려면 CD 꺼내기를 실행해야 합니다. 사용할 CD 유형에 따라 CD 꺼내기 옵션을 선택합니다. 다음 섹션에서 CD 꺼내기에 관해 설명합니다.

CD-R 디스크 꺼내기

CD-R 디스크를 꺼낼 때는 세 가지 옵션 중 하나를 사용할 수 있습니다. 선택할 옵션은 CD 용도에 따라 결정됩니다.

CD-R 디스크를 꺼내려면 다음 단계를 수행하십시오.

- 1 DirectCD 창의 CD 선택 드롭다운 목록 상자에서 사용할 CD 레코더를 선택합니다.
- 2 **꺼내기**를 누르거나, Windows 탐색기에서 마우스 오른쪽 버튼으로 CD 레코더 드라이브 문자를 누르고 **꺼내기**를 선택합니다.

꺼내기 옵션 대화 상자 표시 옵션이 켜져 있는 경우, 꺼내기 옵션 대화 상자가 나타납니다.

꺼내기 옵션 대화 상자 표시 옵션이 꺼져 있는 경우, DirectCD는 CD-R 꺼내기 옵션 대화 상자에서 선택한 옵션을 사용하여 CD를 즉시 꺼냅니다. 36 페이지의 *DirectCD 옵션 변경*을 참조하십시오.

- 3 꺼내기 옵션 대화 상자가 나타나면 다음 중에서 사용할 옵션을 선택합니다.

- **항상 그대로:** 드라이브 문자를 사용하여 CD로부터 읽거나 CD에 기록할 수 있게 CD를 남겨둡니다. 표준 CD-ROM 드라이브에서는 CD를 읽을 수 없게 됩니다.
- CD-R 또는 CD-RW 드라이브가 설치된 컴퓨터에서만 CD를 읽을 수 있습니다.
- 이 옵션은 CD에 파일을 계속 추가할 예정이고 다른 사용자에게 CD를 제공할 필요가 없을 때 사용하십시오.
- **UDF v.1.5로 닫기:** UDF v.1.5 리더를 설치한 후 대부분의 CD-ROM 드라이브에서 읽을 수 있게 CD를 UDF v.1.5 형식으로 닫습니다.
- DirectCD 5.0을 설치한 사람이나 UDF v.1.5 호환 리더를 설치한 사람에게 CD를 제공하는 경우, 이 옵션을 사용합니다. 이 옵션은 ISO 9660에 대해 아래의 참고에서 설명된 것보다 적은 CD 공간을 각각의 세션에 사용합니다.
- DirectCD를 사용하여 CD를 만들면 Windows용 UDF Reader가 CD에 자동으로 복사됩니다. CD를 CD-ROM 드라이브에 넣으면 Windows용 UDF Reader가 그 설치 여부를 자동으로 묻습니다.
- **모든 컴퓨터에서 읽도록 닫기:** 대부분의 표준 CD-ROM 드라이브에서 자동으로 읽도록 CD를 닫습니다.
- 이 옵션은 UDF v.1.5 호환 리더를 설치하지 않은 다른 사용자에게 CD를 제공할 필요가 있을 때 사용하십시오. 또한 Unix, Linux 및 Macintosh와 같은 다른 운영 체제에 설치된 CD-ROM 드라이브에서도 별도의 리더 없이 CD를 읽을 수 있습니다.



참고: 이 옵션은 ISO 9660 표준으로 CD를 닫습니다. ISO 9660 정보의 첫번째 세션에는 약 22MB의 CD 공간이 필요하고 두번째 세션부터는 각 세션이 추가될 때마다 약 13MB의 CD 공간이 필요합니다.

- 4 또한 모든 컴퓨터에서 읽도록 닫기 옵션을 선택한 경우에는 다시 기록하지 못하도록 CD 보호 옵션도 선택할 수 있습니다.

이 옵션을 선택하면 CD가 영구적으로 닫히므로 파일을 더 이상 복사하지 못합니다.

5 꺼내기를 누릅니다.

그러면 DirectCD가 선택된 옵션을 사용하여 CD를 꺼냅니다.

꺼내기 옵션에 관한 자세한 내용은 45 페이지의 *CD-R 꺼내기 옵션 비교*를 참조하십시오.

CD-R 꺼내기 옵션 비교

CD-R 디스크를 꺼낼 때는 세 가지 옵션을 사용할 수 있습니다. 사용 가능한 옵션은 CD 용도에 따라 결정됩니다. 아래 표에서는 각 옵션의 주요 특징을 간략히 보여줍니다.



참고: CD를 꺼낼 때 아래에 나와 있는 옵션들을 보려면 꺼내기 옵션 대화 상자 표시 옵션을 미리 선택해 두어야 합니다. 또한 아래에 나와 있는 옵션들 중 하나를 기본 옵션으로 선택할 수도 있습니다. 36 페이지의 *DirectCD 옵션 변경*을 참조하십시오.

| 설정 | 공간 사용 | 파일 이름 및 경로 길이 제한 | 파일의 읽기 전용 설정 |
|-----------------|--|--|--|
| 항상 그대로 | 추가 CD 공간을 사용하지 않습니다. | Windows 운영 체제의 파일 이름 및 경로 길이 제한만 적용됩니다. | CD에 들어 있는 파일을 읽기 전용 파일로 변경하지 않습니다. |
| 모든 컴퓨터에서 읽도록 단기 | 첫번째 세션에는 약 22MB의 CD 공간을 사용하고 두번째 세션부터는 각 세션이 추가될 때마다 13MB의 CD 공간을 사용합니다. | 파일 이름의 최대 길이를 64자로 제한하고 최대 경로 길이를 8개의 폴더 및 하위 폴더로 제한합니다. | CD에 들어 있는 파일을 읽기 전용 파일로 변경합니다. 파일을 다른 컴퓨터에 복사한 후, Windows 탐색기에서 마우스 오른쪽 버튼으로 파일을 누르고 등록 정보 를 선택하여 읽기 전용 설정을 변경할 수 있습니다. |
| UDF v.1.5로 단기 | 모든 컴퓨터에서 읽도록 단기 설정의 두번째 세션부터 각 세션이 추가될 때마다 사용되는 것보다 적은 CD 공간을 사용합니다. | 파일 이름의 최대 길이를 64자로 제한하고 최대 경로 길이를 248자로 제한합니다. | CD에 들어 있는 파일을 읽기 전용 파일로 변경하지 않습니다. |

CD-RW 또는 DVD-RAM 디스크 꺼내기

CD-RW 디스크를 꺼낼 때는 선택할 옵션이 없습니다. 그러면 DirectCD가 CD를 즉시 꺼냅니다.

CD 읽기

CD를 사용할 수 있는 위치는 선택한 꺼내기 옵션과 CD 유형에 따라 결정됩니다. 다음 섹션에서 각 CD 유형을 읽을 수 있는 위치에 대해 설명합니다.

CD-R 디스크 읽기

CD-R 디스크를 사용할 수 있는 위치는 CD를 꺼낼 때 선택하는 옵션에 따라 결정됩니다. CD-R 디스크를 꺼낼 때는 세 가지 옵션을 사용할 수 있습니다.



참고: CD를 꺼낼 때 아래에 나와 있는 옵션들을 보려면 꺼내기 옵션 대화 상자 표시 옵션을 미리 선택해 두어야 합니다. 36 페이지의 *DirectCD 옵션 변경*을 참조하십시오.

- **항상 그대로:** 이 옵션을 세션을 연 채로 UDF v.1.5 형식으로 둡니다. 이러한 CD는 다음과 같은 구성 중 하나를 갖는 컴퓨터에서 읽을 수 있습니다.
 - DirectCD 5.0이 설치되어 있는 CD-R 또는 CD-RW 드라이브
 - UDF v.1.5 호환 리더가 설치되어 있는 CD-R 또는 CD-RW 드라이브. DirectCD를 사용하여 CD를 만들면 Windows용 UDF Reader가 CD에 자동으로 복사됩니다. CD를 드라이브에 넣으면 Windows용 UDF Reader가 그 설치 여부를 자동으로 묻습니다.
 - UDF v.1.5 호환 리더가 설치되어 있는 MultiRead CD-ROM 드라이브. DirectCD를 사용하여 CD를 만들면 Windows용 UDF Reader가 CD에 자동으로 복사됩니다. CD를 드라이브에 넣으면 Windows용 UDF Reader가 그 설치 여부를 자동으로 묻습니다.

- **UDF v.1.5로 닫기:** 세션은 닫지만 CD는 UDF v.1.5 형식으로 돕니다. 이러한 CD는 다음과 같은 구성 중 하나를 갖는 컴퓨터에서 읽을 수 있습니다.
 - DirectCD 5.0이 설치되어 있는 CD-R 또는 CD-RW 드라이브
 - UDF v.1.5 호환 리더가 설치되어 있는 CD-R 또는 CD-RW 드라이브. DirectCD를 사용하여 CD를 만들면 Windows용 UDF Reader가 CD에 자동으로 복사됩니다. CD를 드라이브에 넣으면 Windows용 UDF Reader가 그 설치 여부를 자동으로 묻습니다.
 - UDF v.1.5 호환 리더가 설치되어 있는 대부분의 CD-ROM 드라이브. DirectCD를 사용하여 CD를 만들면 Windows용 UDF Reader가 CD에 자동으로 복사됩니다. CD를 CD-ROM 드라이브에 넣으면 Windows용 UDF Reader가 그 설치 여부를 자동으로 묻습니다.
- **모든 컴퓨터에서 읽도록 닫기:** 이 옵션은 ISO 9660 표준으로 CD를 닫습니다. CD는 Windows와 Unix, Linux 및 Macintosh와 같은 다른 운영 체제를 사용하는 CD-ROM 드라이브에서 별도의 리더 없이 CD를 읽을 수 있습니다.

꺼내기 옵션에 관한 자세한 내용은 45 페이지의 *CD-R 꺼내기 옵션 비교*를 참조하십시오.

CD-RW 디스크 읽기

CD-RW 디스크는 CD-RW 드라이브 및 MultiRead CD-ROM 드라이브에서만 읽을 수 있습니다.

DVD-RAM 디스크 읽기

DVD-RAM 디스크는 DVD-RAM 드라이브에서만 읽을 수 있습니다.

파일 추가 및 지우기

CD에 파일을 복사한 후에도 파일을 추가하거나 삭제할 수 있습니다.

Easy CD Creator CD-R 디스크에 파일 추가

Easy CD Creator 및 세션 닫고 CD 연 상태로 옵션을 사용하여 만든 CD-R 디스크를 사용하고 있는 경우에는 파일을 추가하기 전에 CD를 읽기 가능하도록 만들어야 합니다.

Easy CD Creator CD-R 디스크에 파일을 추가하려면 다음 단계를 수행하십시오.

- 1 CD 레코더에 CD를 넣습니다.
- 2 DirectCD 창의 CD 선택 드롭다운 목록 상자에서 사용할 CD 레코더를 선택합니다.
- 3 **기록 가능하도록 만들기**를 누릅니다. 그러면 기록 가능하도록 만들기 대화 상자가 나타납니다.
- 4 필요하면 새 라벨을 입력합니다.
CD 라벨의 최대 길이는 11자입니다. W / : ; * ? " < > | + = . , [] 문자는 라벨에 사용할 수 없습니다.
- 5 **기록 가능하도록 만들기**를 누르고 CD 준비됨 대화 상자가 나타날 때까지 기다립니다.

이제, Windows 탐색기나 다른 Windows 프로그램을 사용하여 CD에 파일을 추가할 수 있습니다. 43 페이지의 **복사 방법**을 참조하십시오.

다른 모든 CD에 파일 추가

DirectCD를 사용하여 CD-R, CD-RW 또는 DVD-RAM 디스크를 이미 포맷한 경우에는 CD가 가득 찰 때까지 파일을 추가할 수 있습니다.

Easy CD Creator 및 세션 닫고 CD 연 상태로 옵션을 사용하여 만든 CD-R 디스크를 사용하려면 48 페이지의 *Easy CD Creator CD-R 디스크에 파일 추가*를 참조하십시오.

CD에 파일을 추가하려면 다음 단계를 수행하십시오.

- 1 CD 레코더에 CD를 넣습니다.
- 2 Show CD Ready Notification 옵션이 선택되어 있는 경우에는 CD 준비됨 대화 상자가 나타날 때까지 기다렸다가 **확인**을 누릅니다. 36 페이지의 *DirectCD 옵션 변경*을 참조하십시오.
- 3 CD에 파일을 계속 복사합니다. 43 페이지의 **복사 방법**을 참조하십시오.

CD 지우기

DVD-RAM 디스크에서 CD 지우기 기능을 사용하면 CD에 들어 있는 파일을 나열하는 내부 디렉토리를 지울 수 있습니다. 파일을 복사하기 전에 CD를 다시 포맷해야 합니다. 39 페이지의 *CD-RW 디스크에 처음으로 파일 복사* 및 41 페이지의 *DVD-RAM 디스크에 처음으로 파일 복사*를 참조하십시오.



참고: CD-R 디스크에서는 CD 지우기 기능을 사용할 수 없습니다.

CD 내용을 지우려면 다음 단계를 수행하십시오.

- 1 CD 레코더에 CD를 넣습니다.
- 2 DirectCD 창의 CD 선택 드롭다운 목록 상자에서 사용할 CD 레코더를 선택합니다.
- 3 **CD 지우기**를 누릅니다.
그러면 DirectCD가 CD에 들어 있는 모든 데이터를 삭제할 것인지 확인하고 지우기 프로세스가 완료될 때까지 몇 분 정도 걸릴 것임을 알리는 메시지를 표시합니다.
- 4 **예**를 눌러 CD 지우기를 확인합니다. 그러면 DirectCD가 모든 CD 내용을 지웁니다.

개별 파일 삭제

Windows 탐색기를 사용하면 CD에 들어 있는 파일을 개별적으로 삭제할 수 있습니다. CD-RW 또는 DVD-RAM 디스크에 들어 있는 파일을 삭제하면 CD에 사용 가능한 빈 공간이 늘어납니다.

CD-R 디스크에 들어 있는 파일을 삭제하면 파일이 나열되는 내부 디렉토리만 삭제됩니다. 따라서 CD에 들어 있는 파일을 더 이상 볼 수는 없지만 사용 가능한 빈 CD 공간이 실제로 늘어나는 것은 아닙니다.

개별 파일을 삭제하려면 다음 단계를 수행하십시오.

- 1 CD 레코더에 CD를 넣습니다.
- 2 Windows 탐색기에서 마우스 오른쪽 버튼으로 삭제할 파일을 누릅니다.
- 3 팝업 메뉴에서 **삭제**를 선택합니다. 그러면 Windows 탐색기가 선택한 파일을 삭제할 것인지 확인하는 메시지를 표시합니다.
- 4 **예**를 눌러 선택한 파일을 삭제합니다.

문제 확인을 위한 CD 검사

ScanDisc는 DirectCD로 작성한 CD 중 제대로 작동하지 않는 CD의 파일을 복구해 줍니다. 다음과 같은 다양한 파일 형식을 복구할 수 있습니다.

- **Windows 탐색에서 보이지 않는 파일:** 파일 디렉토리 정보가 완전히 기록되기 전에 쓰기 프로세스가 중단되었지만 대부분의 데이터 파일이나 모든 데이터 파일은 CD에 기록되었습니다. 이는 파일이 CD에 들어 있는데도 불구하고 Windows 탐색기에 나타나지 않을 수 있음을 의미합니다.
- **손상된 파일:** CD가 손상되어 섹션을 읽을 수 없게 된 파일
- **손실된 파일:** 연결된 파일 이름이 없는 완전한 파일. 이러한 파일은 CD에서 삭제된 파일일 수 있습니다.

일부 파일이 ScanDisc에서 복구하지 못할 만큼 손상될 수도 있습니다.

ScanDisc에서는 그러한 파일의 이름을 보고하려고 합니다.

또한 ScanDisc에서는 손상된 CD를 복구하여 그 중 일부 또는 전부를 다시 사용할 수 있게 만들 수 있습니다.

CD 레코더에 들어 있는 CD-R, CD-RW 또는 DVD-RAM 디스크에서 다음과 같은 현상이 발생하면 ScanDisc를 사용하십시오.

- Windows 탐색기를 사용해서 CD에 있는 일부 파일을 볼 수 없는 경우
- 파일을 만들 때 사용했던 소프트웨어로 CD에 있는 파일을 열 수 없는 경우
- 시스템 고정 또는 정전으로 인해 CD에 파일을 기록하지 못한 경우
- DirectCD가 인식되지 않는 데이터라는 CD 상태를 보고하는 경우

ScanDisc 시작

ScanDisc를 시작하려면 다음 단계를 수행하십시오.

- 1 CD 레코더에 CD를 넣습니다.
- 2 DirectCD 창에서 **CD 유틸리티**를 누릅니다. 그러면 유틸리티 대화 상자가 나타납니다.
- 3 **ScanDisc**를 누릅니다. 그러면 ScanDisc 대화 상자가 나타납니다.
- 4 **스캔**을 눌러 ScanDisc 프로세스를 시작합니다. 그러면 ScanDisc가 CD 검사를 시작하고 ScanDisc 진행률 대화 상자가 나타납니다.

ScanDisc가 CD에서 문제를 발견하면 CD를 스캐닝하여 파일과 CD를 복구하는데 필요한 정보를 찾을 것인지 묻습니다.

5 예를 누릅니다.

그러면 ScanDisc가 CD 스캐닝을 시작하고 ScanDisc 진행률 대화 상자가 나타납니다. 자세한 내용은 온라인 도움말을 참조하십시오.

ScanDisc가 CD에서 복구할 수 있는 파일을 발견하면 그 파일을 복구할 것인지 묻습니다. 52 페이지의 *파일 복구*를 참조하십시오.

ScanDisc가 복구할 파일을 발견하지 못하면 스캐닝 프로세스를 계속합니다.

ScanDisc 프로세스 이해

ScanDisc가 실행되면 CD를 읽고 문제점을 찾아서 다음과 같이 진행 상태를 확인합니다.

- 1 **CD 검사:** ScanDisc는 CD를 읽을 수 있는지 즉, CD에 있는 파일과 폴더 목록을 볼 수 있는지 검사합니다.
- 2 **CD 정보 수집:** ScanDisc가 CD에서 파일과 폴더를 볼 수 없으면 CD에 대한 정보를 수집합니다. 이 작업에는 몇 분 정도 걸릴 수 있습니다.
 - a ScanDisc는 정보를 수집한 후 CD에 있는 파일을 복구할 것인지 묻습니다. 파일에 대한 액세스가 필요하다면 *만드시* 복구를 수행하십시오. 52 페이지의 *파일 복구*를 참조하십시오.
 - b 파일을 복구하기로 결정한 경우, ScanDisc는 복구할 폴더 및 파일과 이들을 복사할 위치를 선택하라는 메시지를 표시합니다.
 - c 복구 프로세스에서 손상된 파일이 발견되면 ScanDisc가 복구한 손상된 파일 목록을 표시합니다. 53 페이지의 *손실된 파일 복구*를 참조하십시오.
- 3 **손실된 파일 찾기:** ScanDisc는 손실된 파일을 찾아서 다른 위치에 그 파일을 복사하라는 메시지를 표시합니다. 53 페이지의 *손실된 파일 복구*를 참조하십시오.
- 4 **CD 복구:** ScanDisc는 CD를 다시 사용할 수 있게 복구하려고 합니다. 복구가 완료되면 CD에 있었던 파일을 사용하지 못할 수도 있으며 CD에 새 파일을 저장할 공간이 부족할 수도 있습니다. ScanDisc는 손상된 불량 CD를 복구하지 못할 수 있습니다. 54 페이지의 *CD 복구*를 참조하십시오.

- 5 **파일 무결성 확인:** ScanDisc는 손상된 파일을 찾습니다. 손상된 파일이 없으면 ScanDisc는 찾기가 완료되었다고 보고합니다.
 - a 손상된 파일을 찾으면 그 파일을 다른 위치(예: 하드 디스크나 플로피 디스크)로 복사할 것인지 묻습니다. ScanDisc가 손상된 파일을 복구할 수 없으므로 CD에서 ScanDisc를 실행할 때마다 손상된 파일이 있음을 보고합니다. 54 페이지의 *손상된 파일 복구를 참조하십시오*.
 - b 손상된 파일을 복사한 후 ScanDisc는 복사가 완료되었다고 보고합니다.

파일 복구

CD에 문제가 있으며 CD에 들어 있는 파일을 복구할 수 있으면 ScanDisc가 CD 파일을 복구할 것인지 묻습니다. 필요한 데이터가 들어 있는 파일은 반드시 복구하십시오. 그렇지 않으면 나중에 ScanDisc에서 처리 중인 CD를 복구한 후 파일에 액세스하지 못할 수도 있습니다.

파일을 복구하려면 다음 단계를 수행하십시오.

- 1 ScanDisc가 파일을 복구여부를 물으면 **예**를 누릅니다. 그러면 파일 복구 대화 상자가 나타납니다.
- 2 원본 폴더 목록에서 복구할 파일이 있는 폴더를 선택합니다.
기본적으로 목록의 모든 파일과 폴더가 선택됩니다.
- 3 원본 파일 목록에서 복구하지 않을 파일을 선택 취소합니다.
- 4 대상 드라이브 드롭다운 목록 상자에서 파일을 복사할 위치를 선택합니다.

파일을 복구하고 있는 CD- 레코더를 제외한 모든 컴퓨터 드라이브 중에서 하나를 선택할 수 있습니다. 네트워크에 연결된 다른 컴퓨터에 파일을 복사하려면 먼저 드라이브를 매핑해야 합니다. 드라이브 매핑에 대한 자세한 내용은 운영 체제 설명서를 참조하십시오.

- 5 대상 폴더 목록에서 파일을 복사할 폴더를 선택합니다.

새 폴더를 생성하려면 **새 폴더**  를 누른 후 **폴더 이름**을 입력합니다.

- 6 **복사**를 누릅니다.

ScanDisc가 선택한 위치에 선택한 파일을 복사하고 그 동안 파일 복사 진행 상황 대화 상자가 나타납니다.

손상된 파일이 발견되면 ScanDisc가 파일 이름을 표시합니다.

- 7 **완료**를 누릅니다. 그러면 파일 복구 대화 상자가 나타납니다.
- 8 CD로부터 원하는 모든 파일을 복사하는데 필요한 횟수만큼 2-7 단계를 반복합니다.
- 9 파일 복구 대화 상자에서 **완료**를 눌러 복구 프로세스를 계속합니다.

손실된 파일 복구

복구 프로세스에서 손실된 파일이 발견되면 ScanDisc가 파일을 복구할 것인지 묻습니다.

필요한 데이터가 들어 있는 파일은 **반드시** 복구하십시오. 그렇지 않으면 나중에 ScanDisc에서 처리 중인 CD를 복구한 후 파일에 액세스하지 못할 수도 있습니다.

손실된 파일을 복구하려면 다음 단계를 수행하십시오.

- 1 ScanDisc가 파일 이름이 없는 파일을 찾았다고 알리면 **예**를 누릅니다. 그러면 대상 선택 대화 상자가 나타납니다.
- 2 대상 드라이브 드롭다운 목록 상자에서 파일을 복사할 위치를 선택합니다.

파일을 복구하고 있는 CD 레코더를 제외한 모든 컴퓨터 드라이브 중에서 하나를 선택할 수 있습니다. 네트워크에 연결된 다른 컴퓨터에 파일을 복사하려면 먼저 드라이브를 매핑해야 합니다. 드라이브 매핑에 대한 자세한 내용은 운영 체제 설명서를 참조하십시오.

- 3 대상 폴더 목록에서 파일을 복사할 폴더를 선택합니다.
- 4 **복사**를 누릅니다. 그러면 ScanDisc 진행률을 보여주는 파일 복사 진행 상황 대화 상자가 나타납니다.

ScanDisc는 선택한 위치에 손실된 파일을 복사합니다. 손실된 파일에는 **sd0000001.rec**부터 순서대로 번호가 매겨지는 고유의 파일 이름이 부여됩니다.

손실된 파일은 또한 손상된 파일일 수도 있습니다. ScanDisc가 손실된 동시에 손상된 파일을 찾으면 고유의 이름(**sd0000001.rec**)을 부여한 후 손상된 파일 대화 상자에 나열합니다. ScanDisc는 선택한 위치에 파일을 복사하고 데이터를 읽을 수 없는 위치에 공백을 추가합니다. 이 파일을 만들 때 사용했던 원래의 응용 프로그램에서는 이러한 손상된 파일을 여전히 열 수 있습니다. 그렇지 않으면 다른 방법을 시도해야 합니다.

54 페이지의 *CD 복구*를 참조하십시오.

- 5 복구 프로세스를 계속하려면 **완료**를 누르십시오. 그러면 손실된 파일에 대한 액세스 정보가 포함된 메시지가 나타납니다.
- 6 ScanDisc 프로세스를 계속하려면 **계속**을 누르십시오. 54 페이지의 *CD 복구*를 참조하십시오.

CD 복구

DirectCD를 사용하여 만든 손상된 CD의 파일을 복구한 후 ScanDisc는 CD를 사용 가능하도록 복구할 것인지 묻습니다. 예를 누르면 ScanDisc는 CD를 사용 가능하도록 만듭니다.



참고: CD를 복구한 후에는 원래 CD에 있었던 파일에 더 이상 액세스하지 못할 수도 있습니다. ScanDisc는 손상된 모든 CD를 복구할 수 없습니다.

CD를 복구하려면 다음 단계를 수행하십시오.

- 1 ScanDisc가 CD를 복구할 것인지 물으면 **예**를 누릅니다. 그러면 ScanDisc가 CD를 복구하고 ScanDisc 진행률 대화 상자가 나타납니다. 복구가 완료되면 ScanDisc가 CD에 들어 있는 파일의 무결성을 검사할 수도 있습니다.
- 2 **완료**를 누릅니다.

손상된 파일 복구

ScanDisc는 CD를 복구한 후 CD에 들어 있는 파일의 무결성을 검사하여 손상된 파일이 있는지 확인합니다. 손상된 파일을 찾으려면 그 파일을 다른 위치(예: 하드 디스크나 플로피 디스크)로 복사할 것인지 묻습니다.

손상된 파일을 복구하려면 다음 단계를 수행하십시오.

- 1 ScanDisc가 손상된 파일을 찾았다고 알리면 **예**를 누릅니다. 그러면 대상 선택 대화 상자가 나타납니다.
- 2 대상 드라이브 드롭다운 목록 상자에서 파일을 복사할 위치를 선택합니다.

파일을 복구하고 있는 CD 레코더를 제외한 모든 컴퓨터 드라이브 중에서 하나를 선택할 수 있습니다. 네트워크에 연결된 다른 컴퓨터에 파일을 복사하려면 먼저 드라이브를 매핑해야 합니다. 드라이브 매핑에 대한 자세한 내용은 운영 체제 설명서를 참조하십시오.

- 3 대상 폴더 목록에서 파일을 복사할 폴더를 선택합니다.

새 폴더를 만들려면 **새 폴더** 를 누르고 폴더 이름을 입력하십시오.

- 4 **복사**를 누릅니다. 그러면 ScanDisc 진행률을 보여주는 파일 복사 진행 상황 대화 상자가 나타납니다.
- 5 복구 프로세스를 계속하려면 **완료**를 누르십시오. 그러면 복사된 파일 중에서 손상된 파일을 보여주는 손상된 파일 대화 상자가 나타납니다.
- 6 ScanDisc 프로세스를 계속하려면 **계속**을 누르십시오.

ScanDisc가 복구하지 못한 파일이 있으면 해당 파일 목록이 포함된 복구 불가능 대화 상자가 나타납니다.

ScanDisc 프로세스가 완료되었음을 알리는 ScanDisc 진행률 대화 상자가 나타납니다.

DirectCD 문제 해결

Windows 탐색기에서 CD에 복사된 파일을 볼 수 없는 경우

Windows 탐색기를 사용할 때는 여러 가지 다양한 이유 때문에 CD에 들어 있는 파일을 보지 못할 수 있습니다. 아래 표에서는 가장 일반적인 원인과 그 해결 방법을 간략히 보여줍니다.

| 원인 | 해결 방법 |
|--|---|
| 파일이 삭제되었거나 CD가 지워졌습니다. | 파일이 삭제되었거나 CD가 지워진 경우 데이터를 복구할 수 없습니다. |
| 파일 디렉토리 정보가 완전히 기록되기 전에 쓰기 프로세스가 중단되었지만 대부분의 데이터 파일이나 모든 데이터 파일은 CD에 기록되었습니다. 즉, 파일이 디스크에 들어 있지만 Windows 탐색기에서 파일을 볼 수 없습니다. | ScanDisc를 사용하십시오. 50 페이지의 <i>문제 확인을 위한 CD 검사</i> 를 참조하십시오. |
| CD의 정격 속도와 드라이브의 쓰기 속도가 일치하지 않습니다. | CD의 정격 속도와 CD 레코더의 쓰기 속도를 검사하십시오. CD의 정격 속도는 CD 레코더 속도와 같거나 그보다 빨라야 합니다. 예를 들어, CD 레코더 속도가 2배속이면 2배속 이상의 정격 속도를 갖는 CD를 사용해야 합니다. CD 정격 속도가 CD 레코더 속도보다 느리면 다른 CD를 사용하거나 CD 레코더의 쓰기 속도를 변경하십시오. 36 페이지의 <i>DirectCD 옵션 변경</i> 을 참조하십시오. |

읽기 불가능한 CD 수정

DirectCD를 사용하여 만든 CD를 넣은 후 15초 정도가 경과했는데도 DirectCD 창이 나타나지 않으면 손상된 CD이거나 읽기 불가능한 형식을 갖는 CD일 수 있습니다. 이러한 상황은 예를 들어, 큰 파일을 CD에 기록하고 있는 동안 CD 레코더가 일시적으로 지연되는 경우 발생할 수 있습니다.

DirectCD에는 CD로부터 파일을 복구하여 사용 가능하도록 만들 수 있는 ScanDisc 유틸리티가 포함되어 있습니다. 50 페이지의 *문제 확인을 위한 CD 검사*를 참조하십시오.

CD Copier 이용하여 CD 복사하기

이 장의

| | |
|---------------------------|----|
| ▶ 복사할 수 있는 CD 유형 | 58 |
| ▶ 원본 드라이브로 CD-ROM 드라이브 사용 | 59 |
| ▶ 원본 및 대상 드라이브로 CD 레코더 사용 | 59 |
| ▶ CD 복사 | 60 |
| ▶ 음악 및 혼합 모드 CD 복사 | 60 |
| ▶ 디스크 복사본 만들기 | 60 |
| ▶ 여러 개의 복사본 만들기 | 61 |
| ▶ CD 정보 등록 정보 | 62 |
| ▶ CD 드라이브 등록 정보 | 62 |

CD Copier에서는 거의 모든 유형의 CD 백업본을 만들 수 있습니다. CD 복사본을 만드는 가장 일반적인 방법은 작업용 복사본을 만들고 원본을 안전한 곳에 따로 보관하는 것입니다.



참고: Easy CD Creator는 저작권을 가지고 있거나 저작권자로부터 복제 허가를 받은 저작물을 복사할 수 있게 도와줍니다. 저작권자가 아니거나 저작권자로부터 복제 허가를 받지 않은 경우에는 저작권법을 위반하는 것이므로 해당 저작권자의 손해를 보상해야 합니다. 저작권에 대해 잘 모르면 법률 전문가에게 자문을 구하십시오.

복사할 수 있는 CD 유형

아래의 표에는 복사할 수 있는 CD 유형과 이러한 복사본을 만드는데 필요한 몇 가지 참고 사항이 나열되어 있습니다.

| CD 유형 | 참고 |
|----------|---|
| 데이터 | <ul style="list-style-type: none"> ■ 일부 상용 CD는 복사 방지되어 있으므로 복사본을 만들 수 없습니다. ■ 디스크 단위 기록 모드에서는 단일 세션 데이터 CD만 복사할 수 있습니다. |
| 음악 | <ul style="list-style-type: none"> ■ 원본 드라이브로 사용되는 CD-ROM 또는 CD 레코더 드라이브에서 디지털 오디오 추출 기능을 지원해야 합니다.(원본 CD를 넣으면 Easy CD Creator가 그 지원 여부를 판별합니다.) ■ CD 레코더에서 디스크 단위 기록 모드를 지원하면 음악 CD를 디스크 단위 기록 모드로 복사할 수 있습니다. |
| DirectCD | <ul style="list-style-type: none"> ■ 일부 CD-ROM 드라이브에서는 DirectCD에서 만든 CD를 읽을 수 없습니다. CD-ROM 드라이브가 MultiRead 가능 드라이브라면 문제 없습니다. |
| 혼합 모드 | <ul style="list-style-type: none"> ■ 완벽하게 복사할 수 있는 혼합 모드 CD도 있지만, 완벽하게 복사할 수 없는 혼합 모드 CD도 있습니다. 혼합 모드 CD를 복사할 수 없는 경우, 그 CD는 복사 방지되어 있을 수 있습니다. |
| 향상된 CD | <ul style="list-style-type: none"> ■ 향상된 CD는 디스크 단위 기록 모드로 복사하십시오. 그렇지 않고 원본 CD에 들어 있는 트랙 사이에 2초 미만의 간격이 있으면 일부 오디오가 손실될 수 있습니다. |
| 사진 CD | <ul style="list-style-type: none"> ■ CD-ROM XA를 읽을 수 있는 원본 CD-ROM 드라이브가 필요합니다. 대부분의 최신 드라이브에서는 이를 지원합니다. |
| 비디오 CD | <ul style="list-style-type: none"> ■ CD-ROM XA를 읽을 수 있는 원본 CD-ROM 드라이브가 필요합니다. 대부분의 최신 드라이브에서는 이를 지원합니다. |



참고: CD-ROM 및 CD 레코더 드라이브의 기술적인 한계로 인해 일부 CD 유형은 완벽하게 복사할 수 없습니다. CD-ROM 드라이브와 원본 CD 모두에서 문제가 발생할 수 있습니다. 시스템에서 CD를 성공적으로 복사할 수 있는지 확인하려면 CD Copier 고급 탭 설정에 있는 **테스트** 옵션을 선택하십시오.

원본 드라이브로 CD-ROM 드라이브 사용

CD-ROM 드라이브가 있다면 원본 CD로부터 CD 레코더에 들어 있는 빈 CD로 직접 복사할 수 있습니다. CD-ROM 드라이브는 원본 드라이브로 사용되며 CD 레코더는 대상 드라이브로 사용됩니다.



참고: 원본 드라이브에 CD를 넣고 원본 및 대상 탭에서 드라이브를 선택하면 Easy CD Creator가 드라이브와 CD를 모두 자동으로 테스트합니다. 이 테스트에서는 선택한 드라이브에서 선택한 CD를 성공적으로 읽을 수 있는지 판별합니다. 성공적으로 읽을 수 없으면 오류 메시지가 나타납니다.

원본 및 대상 드라이브로 CD 레코더 사용

CD-ROM 드라이브는 없고 CD 레코더만 있으면 CD 레코더를 원본 및 대상 드라이브로 사용하여 CD를 복사할 수 있습니다. 원본 및 기록 대상 드롭다운 목록 상자 모두에서 CD 레코더를 해당 드라이브로 선택하십시오. 이 방법을 사용하려면 원본 CD의 내용을 임시로 복사할 수 있을 만큼 충분한 하드 디스크 여유 공간이 필요합니다. 60 페이지의 *디스크 복사본 만들기*를 참조하십시오.



참고: 디스크 복사본을 만들면 기록 프로세스 속도가 향상되고 CD 레코더에 넣을 원본 CD와 빈 CD를 갈아 끼우지 않아도 됩니다. 디스크 복사본을 만들 때, CD Copier는 CD를 임시 이미지 파일을 하드 디스크에 복사한 후 그 이미지 파일을 빈 CD에 기록합니다.

CD 복사

CD를 복사하려면 다음 단계를 수행하십시오.

- 1 CD Copier 시작. Easy CD Creator의 Project Selector 창에서 **CD Copier**를 누릅니다.
- 2 복사본을 만들 원본 CD를 CD-ROM 또는 CD 레코더 드라이브에 넣습니다.
- 3 원본 및 대상 탭의 원본 드롭다운 목록 상자에서 원본 CD가 들어 있는 드라이브를 선택합니다.



참고: CD-ROM 드라이브에서 직접 복사하는 경우 59 페이지의 *원본 드라이브로 CD-ROM 드라이브 사용*을 참조하십시오

- 4 기록 대상 드롭다운 목록 상자에서 빈 CD가 들어 있는 드라이브를 선택합니다. CD 레코더를 선택하면 됩니다.
- 5 고급 탭 설정 중 필요한 내용을 변경합니다.
- 6 **복사**를 눌러 CD 복사를 시작합니다.

그러면 CD Copier가 원본 CD에 나열된 파일과 폴더를 빈 CD에 복사하기 시작합니다. 복사가 완료되면 복사가 완료되었음을 알리는 최종 메시지 상자가 나타납니다.

음악 및 혼합 모드 CD 복사

대부분의 CD-ROM 드라이브에서는 음악 CD로부터 음악을 재생할 수 있지만, 디지털 형식의 음악 트랙을 읽고 복사할 수 없는 CD-ROM 드라이브도 있습니다.

디스크 복사본 만들기

여러 개의 CD 복사본을 만들 경우, 디스크 복사본을 먼저 만들면 기록 프로세스 속도를 더욱 가속화할 수 있습니다. 또한 디스크 복사본을 만들면 시스템에 CD-ROM 드라이브가 없고 CD 레코더만 있어도 CD를 복사할 수 있습니다. CD 레코더는 원본 드라이브 및 대상 드라이브로 함께 사용됩니다.

디스크 복사본을 만들려면 다음 단계를 수행하십시오.

- 1 복사본을 만들 원본 CD를 CD-ROM 또는 CD 레코더 드라이브에 넣습니다.
- 2 원본 트롭다운 목록 상자에서 원본 CD가 들어 있는 드라이브를 선택합니다.
- 3 **고급** 탭을 누릅니다.
- 4 디스크 복사에서 **먼저 원본 CD를 하드 드라이브로 복사**를 선택합니다.



참고: 원본 CD를 복사할 만큼 충분한 하드 디스크 여유 공간이 있어야 합니다. 일반적으로 74분짜리 빈 CD에는 650MB의 데이터를 저장할 수 있으며 80분짜리 빈 CD에는 700MB의 데이터를 저장할 수 있습니다.

- 5 이미지 파일을 Windows Temp 디렉토리에 기록하지 않으려면 하드 디스크의 다른 위치를 선택하십시오(선택 사항).
- 6 **복사**를 누릅니다.

그러면 CD Copier가 CD를 이미지 파일로 하드 디스크에 기록한 후 그 이미지 파일을 빈 CD에 기록합니다. CD 복사가 완료되면 이미지 파일이 자동으로 삭제됩니다.

여러 개의 복사본 만들기

다음과 같은 경우에는 CD Copier의 디스크 복사 기능을 사용하여 여러 개의 CD 복사본을 빠르게 만들 수 있습니다.

- 충분한 하드 디스크 여유 공간이 있는 경우
- 원본 CD-ROM 드라이브의 속도가 느린 경우
- CD 레코더를 원본 및 대상 드라이브로 함께 사용하는 경우

60 페이지의 *디스크 복사본 만들기*를 참조하십시오.

CD 정보 등록 정보

CD 정보 등록 정보를 보려면 다음 단계를 수행하십시오.

- 파일 메뉴에서 **CD 정보**를 선택합니다. 그러면 CD 정보 대화 상자가 나타납니다.

이 대화 상자에는 선택한 CD 레코더 또는 CD-ROM 드라이브에 들어 있는 CD에 대한 정보가 표시되는데, CD 유형, CD에 들어 있는 세션과 트랙의 개수가 표시됩니다.

특정 등록 정보 설정에 대한 자세한 내용을 보려면 CD 정보 대화 상자의 **도움말** 버튼을 누르십시오.

CD 드라이브 등록 정보

CD 드라이브 등록 정보를 보려면 다음 단계를 수행하십시오.

- 파일 메뉴에서 **CD 드라이브 등록 정보**를 선택합니다. 그러면 CD 드라이브 등록 정보 대화 상자가 나타납니다.

이 대화 상자에는 판매업체, 제품 ID 및 펌웨어 수정 버전 등의 CD레코더 또는 CD-ROM에 대한 정보가 표시됩니다. 또한 해당 드라이브에서 지원되는 다양한 기능도 표시됩니다.

특정 등록 정보 설정에 대한 자세한 내용을 보려면 CD 드라이브 등록 정보 대화 상자의 **도움말** 버튼을 누르십시오.

Easy CD Creator 문제 해결

이 장의

- ▶ 질문과 대답 63
- ▶ 기록 가능한 CD 읽기 문제 64
- ▶ 도움말 구하기 65

질문과 대답

Easy CD Creator 5 기초가 Windows 2000 또는 Windows XP와 호환됩니까?

Easy CD Creator 5 기초는 Windows 2000 Professional, Windows XP Home Edition 및 Windows XP Professional과 호환됩니다. 또한 Windows 95/98/Me/NT4와도 호환됩니다.



참고: 기존의 Windows 95, 98, Me 또는 NT4 시스템을 Windows 2000 또는 Windows XP로 업그레이드하는 경우, 설치된 소프트웨어와의 호환에 문제가 발생할 수 있습니다. 이는 소프트웨어 공급자가 Windows 95/98/Me/NT4/2000 또는 XP에 따라 다른 버전의 소프트웨어를 사용하거나 동일한 소프트웨어라도 운영 체제에 따라 다르게 설치될 수 있기 때문입니다. Windows 95, 98, Me 또는 NT4에서 Windows 2000 Professional로 업그레이드하는 경우 Easy CD Creator 5 기초로 다시 설치해야 합니다.

복사한 음악 CD가 가정용 또는 차량용 스테레오 CD 재생기에서 재생되지 않는 이유는 무엇입니까?

가정용 또는 차량용 스테레오 CD 재생기에서 CD를 재생하려면 다음 단계를 수행하십시오.

- CD는 표준 CD 오디오 형식(Red Book 표준)으로 만들어야 합니다. 가정용 또는 차량용 스테레오 CD 재생기에서는 Mac 또는 ISO 9660 형식 CD에 들어 있는 오디오 파일(예: WAV, MP3 또는 WMA)을 읽을 수 없습니다.
- 만든 CD에 한 개의 세션만 들어 있는 경우에는 세션을 종료해야 합니다.
- 만든 CD에 여러 개의 세션이 들어 있는 경우에는 대부분의 가정용 또는 차량용 스테레오 CD 재생기에서 첫번째 세션만 재생할 수 있습니다. 첫번째 세션을 종료해야 합니다.
- 만든 CD에 CD-RW 디스크로 기록한 경우에는 대부분의 가정용 또는 차량용 스테레오 CD 재생기에서 재생할 수 없습니다.
- CD 플레이어는 MultiRead 가능 장치여야 합니다. 자세한 내용은 제조업체에 문의하십시오. MultiRead 가능 CD 플레이어가 아니면 CD-R 디스크에서 읽는 동안 문제가 발생할 수 있습니다. 일부 상표의 CD-R 미디어에서는 다른 상표의 CD-R 미디어보다 더 잘 읽을 수 있습니다.

여러 개의 CD로부터 음악 CD를 만드는 방법은 무엇입니까?

여러 개의 CD로부터 음악 CD를 손쉽게 만들 수 있습니다. 11 페이지의 *컴퓨터 음악 CD 만들기*를 참조하십시오.

기록 가능한 CD 읽기 문제

다음은 CD를 성공적으로 기록했지만 그 CD를 읽는 동안 문제가 발생한 경우에 적용되는 권장 사항입니다.

- CD 레코더에서는 CD를 읽을 수 있지만 표준 CD-ROM 드라이브에서는 CD를 읽을 수 없습니다.
종료되지 않은 세션의 데이터는 CD-ROM 드라이브에서 읽을 수 없습니다. 다른 상표의 CD-R 매체로 시도해 볼 수 있습니다. 가능하면 CD 레코더 제조업체에서 권장하는 CD-R 미디어를 사용하십시오.
- CD 레코더에서는 CD를 읽을 수 있지만 표준 CD-ROM 드라이브에 CD를 넣으면 다음과 같은 상황이 발생합니다.
- CD가 빠져 나옵니다.

- 오류 메시지가 표시됩니다.
- 일부 파일 또는 디렉토리에 액세스하는 동안 문제가 발생합니다.


CD-ROM 드라이브가 올바르게 조정되어 있지 않을 수 있습니다. 다른 CD-ROM 드라이브에서 CD를 읽거나 다른 상표의 CD-R 미디어를 사용해보십시오. 가능하면 CD 레코더 제조업체에서 권장하는 CD-R 미디어를 사용하십시오.

도움말 구하기

온라인 도움말

각 응용 프로그램의 온라인 도움말에서 자세한 내용이 추가로 제공됩니다. 온라인 도움말은 다음과 같이 실행할 수 있습니다.

- Easy CD Creator의 도움말 메뉴에서 **목차와 색인**을 선택합니다.

- DirectCD의 경우 창 오른쪽 위 모서리에 있는 도움말  을 선택합니다.

- CD Copier의 경우 도움말 메뉴에서 **도움말 항목**을 선택합니다.

Easy CD Creator 온라인 지원

Easy CD Creator 온라인 도움말이나 사용자 가이드에서 해답을 찾을 수 없으면 웹사이트 <http://www.roxio.com>에서 최신 정보를 참조하십시오.

Numerics

2개 이상 트랙 병합 15
2초 간격 12

A

autoexec.bat 28, 30

B

BIOS 28
bootcat.bin 28
booting.bin 28

C

CD 59
 Easy CD Creator CD에 파일 추가 48
 MP3 파일로부터 만들기 10, 11
 WAV 파일로부터 만들기 10, 11
 WMA 파일로부터 만들기 10, 11
 다중 선택 26, 27
 데이터 21, 22, 28
 복구 54
 복사 12
 부팅 가능하게 만들기 28
 빈 것 구입 5
 손상된 파일 복구 52, 54
 손실된 파일 복구 53
 스캐닝 51
 시스템 지원 여부 확인 28
 용량 6
 음악 8, 9, 10, 11
 음악 CD로부터 만들기 10, 11

음악 재생 16
읽기 문제 64
제목 편집 15
지우기 26
컴파일 8, 11
파일 복구 52
파일 삭제 49
파일 추가 32, 43, 48
파일을 볼 수 없는 경우 55
CD Copier 12
CD 등록 정보 62
CD 매체 5, 6
CD 복사 57, 60
 CD에서 59
CD 선택 대화 상자 53, 54
CD 선택 드롭다운 목록 상자 34, 36, 39, 41, 43, 46
CD 설정 기록 대화 상자 10, 23
CD 스캐닝 50, 51
CD 유틸리티 버튼 34, 35, 50
CD 이미지
 로부터 CD 만들기 12
 사용 시기 12
CD 재생기 16
CD 정보 섹션 34
CD 정보 표시줄 6, 18, 25
CD 제목 11, 19, 20
CD 준비 알람 표시 36
CD 지우기 26
CD 지우기 버튼 34
CD 포맷 버튼 35, 39, 41
CD 프로젝트
 등록 정보 20
 새 폴더 작성하기 23
 열기 19
 저장 19
 트랙에 대한 작업 13

파일 및 폴더 이름 바꾸기 24
 파일 및 폴더 제거 23
 파일 및 폴더에 대한 작업 23
 확인 26
 CD 프로젝트 등록 정보 명령 20
 CD 프로젝트 확인 26
 CD-R 디스크 5, 6
 Easy CD Creator CD에 파일 추가 48
 기록 가능하도록 만들기 48
 기술 정의 32
 꺼내기 43
 압축 38
 읽기 46
 파일 추가 32, 43, 48
 파일을 볼 수 없는 경우 55
 포맷하기 39
 CD-ROM XA 26
 CD-ROM 드라이브 29
 CD-RW 디스크 5, 6, 26
 개별 파일 삭제 49
 기술 정의 32
 꺼내기 46
 압축 39
 읽기 47
 지우기 49
 파일 추가 32, 43, 48
 파일을 볼 수 없는 경우 55
 포맷하기 40, 41
 CD에 남아 있는 공간 18, 25
 CD에 남아 있는 사용 가능한 공간 18, 25
 CD에 저장할 수 있는 데이터 용량 6
 config.sys 28, 30

D

DirectCD 31
 시작 33
 옵션 변경 36
 용도 33
 주 창 34
 DirectCD 디스크
 복사에 관한 정보 58
 DVD-RAM 디스크
 개별 파일 삭제 49
 꺼내기 46
 압축 41
 읽기 47

파일 추가 32, 43, 48
 포맷하기 42

E

Easy CD Creator 기초에 대한 개요 1
 Easy CD Creator 제거 3

F

FAQ(질문과 대답) 65

I

ISO 9660 18
 ISO 9660 형식으로
 닫기 43, 45
 읽기 46
 ISRC 20

J

Joliet 18, 25

M

MP3 파일 11, 14, 16
 mscdex.exe 30

O

OEM 고객 지원 iii
 OEM 소프트웨어 iii

S

ScanDisc
 개요 50
 사용 시기 50
 시작 50
 프로세스 51
 ScanDisc 대화 상자 50
 ScanDisc 버튼 50
 ScanDisc 진행률 대화 상자 50, 51, 54,
 55
 SCSI 호스트 어댑터 28

U

UDF Reader 32, 46, 47
UDF v.1.5로
 닫기 44, 45, 47
 읽기 32, 46
 정의 32
UDF v.1.5로 닫기 37, 43, 44, 45, 47
UPC 20

W

WAV 파일 11, 14, 16
 변환 14
Web-CheckUp 버튼 34
WMA 파일 11, 14, 16

가

가져오기
 세션 27
간격
 음악 트랙 사이 방지 12
고객 지원 iii
고급 탭 60
고속 포맷 옵션 39
기록
 CD에 파일 32, 43, 48
 방법 32, 43
 처음으로 CD-R 디스크에 파일 38
 처음으로 CD-RW 디스크에 파일 39
 처음으로 DVD-RAM 디스크에 파일 41
기록 가능하도록 만들기 대화 상자 48
기록 가능하도록 만들기 버튼 34, 48
기록 가능한 CD 64
기록 방법 18, 25
기술 지원 iii, 65
꺼내기
 CD-R 디스크 43, 45
 CD-RW 디스크 46
 DVD-RAM 디스크 46
 옵션
 비교 45
꺼내기 버튼 43
꺼내기 옵션 대화 상자 43, 44
꺼낸 CD 알람 표시 36

다

다시 기록하지 못하도록 CD 보호 옵션 44
다중 세션 CD 26, 27
닫기
 ISO 9660으로 37, 44, 45, 47
 UDF v.1.5로 37, 44, 45, 47
대상 드라이브 60
대상 드라이브 드롭다운 목록 상자 52, 53, 54
대상 폴더 목록 52, 53, 55
데이터
 CD에 추가 32, 43, 48
 CD에서 삭제 49
 무결성 확인 51, 54
 복사 방법 32, 43
 손상된 CD에서 복사 52
 손상된 파일 복사 54
 손실된 파일 복사 53
 처음으로 CD-R 디스크에 복사 38
 처음으로 CD-RW 디스크에 복사하기 39
 처음으로 DVD-RAM 디스크에 복사하기 41
데이터 CD 21
 복사에 관한 정보 58
데이터 CD 프로젝트 23
도움말 구하기 65
드라이버 28, 30
드라이브 등록 정보 62
등록 정보 62
 CD 62
디렉토리
 CD 만들기 전에 이름 바꾸기 24
 CD 만들기 전에 제거하기 23
디스크 복사본 60
디지털 오디오 추출 60

라

라벨 입력란 36, 39, 41

마

마스터링 소프트웨어
 사용 시기 33

만들기

CD 복사본 60

다중 세션 CD 26

데이터 CD 21, 22

디스크 복사본 60, 61

부팅 가능한 CD 28

새 폴더 23

여러 개의 복사본 60, 61

음악 CD 8, 10, 11, 12

컴파일 음악 CD 11

합성 트랙 15

모드 2 26

모든 컴퓨터에서 읽도록 닫기 37, 44, 45, 47

무결성

확인 51, 52, 54

문제 해결

기록 가능한 CD 읽기 문제 64

읽기 불가능한 CD 수정 56

탐색기에서 CD의 파일을 볼 수 없는 경우 55

미리 듣기

트랙 13

바

버퍼 언더런 12

버퍼 언더런 방지 12

변경

CD 만들기 전에 파일 및 폴더 이름 24

DirectCD 옵션 36

꺼내기 옵션 37

트랙 순서 16

복구

CD-R 디스크 54

CD-RW 디스크 54

CD에서 손실된 파일 53

DVD-RAM 디스크 54

무명의 파일 53

손상된 CD의 데이터 52

손상된 파일 54, 55

복구 불가능 대화 상자 55

복사 58

CD 12

CD에 추가 파일 32, 43, 48

WAV, MP3 또는 WMA 파일로 트랙 14

방법 32, 43

손상된 CD에서 파일 52

손상된 파일 52, 54

손실된 파일 53, 54

처음으로 CD-R 디스크에 파일 38

처음으로 CD-RW 디스크에 파일 39

처음으로 DVD-RAM 디스크에 파일 41

복사 버튼 52, 53, 54

부팅 가능한 CD

만들기 28, 29

시스템 지원 여부 확인 28

부팅 가능한 CD 지원 여부 확인 28

부팅 가능한 플로피 디스크 28, 29, 30

비디오 CD

복사에 관한 정보 58

빈 CD 5, 6

빠른 포맷 옵션 39, 41

사

사운드 카드 13, 16

사진 CD

복사에 관한 정보 58

삭제

CD 만들기 전에 파일 및 폴더 23

CD-R 디스크에서 개별 파일 49

CD-RW 디스크에서 개별 파일 49

CD-RW 디스크의 내용 49

CD-RW 디스크의 내용을 지웁니다. 26

DVD-RAM 디스크에서 개별 파일 49

DVD-RAM 디스크의 내용 49

상태 표시줄 17, 24

새 폴더 23

새 폴더 버튼 52, 55

세션 26, 27, 64

세션 종료

기록 가능한 CD 읽기 문제 64

소형 CD-R 디스크 6

손상된 파일 54

손상된 CD

복구 54

파일 복구 52

파일 복사 52

손실된 파일
CD에서 복구 53
CD에서 복사 53
수정
CD-R 디스크 54
CD-RW 디스크 54
DVD-RAM 디스크 54
읽기 불가능한 CD 56
순서
트랙 16
스캔 버튼 50
스피커 13, 16
시스템 요구 사항 2
쓰기 속도
변경 36
쓰기 속도 드롭다운 목록 상자 36

아

압축
사용 39, 40, 41
압축 사용 옵션 39, 40, 41
에뮬레이션 29
여러 개의 복사본 60
만들기에 관한 정보 61
처리 과정 속도 높이기 60
열기
CD 프로젝트 19
DirectCD 33
ScanDisc 50, 51, 56
오디오 트랙 등록 정보 20
오디오 파일 7, 8, 10, 14, 16, 17
온라인 도움말 65
온라인 음악 데이터베이스 9, 11, 17, 19, 20
옵션
DirectCD를 위한 변경 36
꺼내기 38, 45
꺼내기 비교 45
옵션 대화 상자 36, 37
옵션 버튼 34, 36
요구 사항
시스템 2
운영 체제
ISO 9660을 읽을 수 있는 46
UDF v.1.5를 읽을 수 있는 32, 46
원본 CD 59
복사 60

원본 CD를 먼저 하드 드라이브에 복사 60
원본 드라이브 60
원본 및 대상 탭 60
원본 파일 목록 52
원본 폴더 목록 52
유틸리티 대화 상자 50
음악 CD 7
복사 60
복사에 관한 정보 58
정보 12
음악 CD 프로젝트 8, 9, 15
CD 제목 및 음악가 이름 편집 15
트랙 순서 변경 16
트랙 제거하기 16
트랙 제목 편집 15
트랙에 대한 작업 13
트랙을 미리 듣기 13
음악가 이름 11, 15, 19
이름 바꾸기
파일 및 폴더 24
이미지 파일 61
인터넷 19, 20
읽기
CD-R 디스크 46
CD-RW 디스크 47
DVD-RAM 디스크 47
읽기 불가능한 CD
수정 56
읽기 속도
변경 36
읽기 속도 드롭다운 목록 상자 36
임시 파일
위치 지정 60

자

작성
CD 복사본 60
다중 세션 CD 26
데이터 CD 21, 22
디스크 복사본 60
부팅 가능한 CD 28, 29
새 폴더 23
여러 개의 복사본 60, 61
음악 CD 8, 9, 10
컴파일 음악 CD 11
합성 트랙 15

작업 표시줄에 아이콘 표시 37
 재생
 트랙 16
 저장
 CD 프로젝트 19
 하드 디스크에 트랙 10, 11, 14
 전체 포맷 옵션 41, 42
 정보
 음악 CD 만들기의 12
 제거 버튼 23
 제거하기
 음악 CD 프로젝트에서 트랙 16
 파일 및 폴더 23
 제품 지원 65
 지우기
 CD-R 디스크에서 개별 파일 49
 CD-RW 디스크 49
 CD-RW 디스크에서 개별 파일 49
 DVD-RAM 디스크 49
 DVD-RAM 디스크에서 개별 파일 49
 지원 65
 지원, 고객 iii

차

최소 시스템 요구 사항 2
 추가
 CD project에 트랙 10
 CD에 파일 32, 43, 48
 새 폴더 23
 특수 효과 12

카

컴파일 음악 CD 8, 11

타

트랙
 2개 이상 병합 15
 CD 프로젝트에 있는 개수 17, 24
 WAV, MP3 또는 WMA 파일로 변환 14
 길이 19
 미리 듣기 13
 사이 간격 방지 12

순서 변경 16
 음악 CD 프로젝트에 대한 작업 13
 이름 11, 19, 20
 이름 편집 15
 재생 17
 제거하기 16
 합성 15
 합성 분할 15
 트랙 변환 10, 11, 14
 트랙 사이의 2초 간격 없애기 12

파

파일
 CD 만들기 전에 이름 바꾸기 24
 CD 만들기 전에 제거하기 23
 CD 프로젝트에 있는 개수 17, 24
 CD에 추가 32, 43, 48
 개별 삭제 49
 무결성 확인 51, 54
 복사 53
 복사 방법 32, 43
 손상 복사 54
 손상된 CD에서 복사 52
 전체 지우기 49
 찾기 24
 처음으로 CD-R 디스크에 복사 38
 처음으로 CD-RW 디스크에 복사하기 39
 처음으로 DVD-RAM 디스크에 복사하기 41
 파일 복구 대화 상자 52, 53
 파일 복사 진행 상황 대화 상자 53, 55
 파일 시스템 18, 25
 페이드 효과
 CD 기록 전에 트랙 미리 듣기 13
 편집하기
 CD 만들기 전에 파일 및 폴더 이름 24
 CD 제목 15
 음악가 이름 15
 트랙 이름 15
 포맷 대화 상자 39, 41
 포맷 시작 버튼 38, 39, 41
 포맷 형식 옵션 39, 41
 포맷하기
 CD-R 디스크 38
 CD-RW 디스크 40

- DVD-RAM 디스크 41
- 고속 포맷 옵션 39
- 빠른 포맷 옵션 39, 41
- 전체 포맷 옵션 39, 41
- 폴더
 - CD 만들기 전에 이름 바꾸기 24
 - CD 만들기 전에 제거하기 23
 - CD 프로젝트에 있는 개수 17, 24
 - 작성하기 23
- 표시
 - CD 프로젝트에 있는 파일, 폴더 또는 트랙 개수 18, 25
 - CD에 남아 있는 공간 18, 25
- 플랫폼
 - ISO 9660을 읽을 수 있는 46
 - UDF v.1.5를 읽을 수 있는 46
- 플로피 디스크 30
- 플로피 디스크 에뮬레이션 29

하

- 하드 디스크
 - 음악 복사 14
 - 하드 디스크 공간에 대한 요구 사항 59, 60
- 하드 디스크 에뮬레이션 28
- 합성 트랙 15
- 합성 트랙 분할 15
- 항상 그대로 37, 44, 45, 46
- 항상 꺼내기 옵션 대화 상자 표시 36
- 향상된 CD
 - 복사에 관한 정보 58
- 혼합 모드 CD
 - 복사 60
 - 복사에 관한 정보 58