

# Roxio Easy CD Creator™ 5 Basic

## 快速入门指南

## 版权所有

© 1994-2001 Roxio, Inc. 保留所有权利。未经 Roxio, Inc., 461 South Milpitas Blvd., Milpitas, CA 95035 的事先书面许可, 不得以任何形式或任何方式 (如电子、机械、影印、录制或其它方法) 复制、存储于检索系统中或传送本出版物的任何部分。

## 商标

Roxio, Roxio 标识、Easy CD Creator、CD Spin Doctor、Web-CheckUp、Take Two、DirectCD、Sound Morph 和 SoundStream 为 Roxio, Inc. 在一些国家或地区内的注册商标。

在授权许可下使用的 Windows 95、Windows 98、Windows NT、Windows 2000、Windows Me 及 Windows XP 为 Microsoft Corporation 在美国和其它国家的注册商标。

ArcSoft 和 VideoImpression 为 ArcSoft, Inc. 的注册商标。

减小噪音和增强声音技术已获得 Arboretum Systems, Inc. 的许可, © 1999 Arboretum Systems, Inc. 版权所有。

QDesign MP3 音频解码器。版权所有 1999-2000。QDesign Corporation。保留所有权利。 <http://www.qdesign.com>



MPEG Layer-3 音频压缩技术得到 Fraunhofer IIS and THOMSON multimedia (<http://www.iis.fhg.de/amm/>) 的许可。



主界面由 XEODesign®, Inc. (<http://www.xeodesign.com>) 设计。



所有其它公司名称或产品名称均为其各自持有者的商标和 / 或注册商标。

## **更改**

本文档中的资料仅用于提供信息，如有更改，恕不另行通知。鉴于制作此文档前已做了大量合理的准备工作以确保其准确性，因此 Roxio, Inc. 不对此文档中的错误或遗漏负责，也不对此文档中包含信息的使用负任何责任。

Roxio 公司保留对其产品设计作出无限制更改的权利，而无须预先通知其使用者。

## **拒绝承诺**

如果用本产品指导您复制资料，您必须得到该资料版权所有者的许可，以免违反可导致损失或其它赔偿的相关法律。

## **关于 OEM 软件**

### ***OEM 简介***

Roxio OEM（原始设备制造商）产品是以集成或与其它公司产品共同使用为目的，由 Roxio 公司销售给其它公司的产品。如果您购买的软件产品是与其它制造商的产品捆绑销售的，则此软件为 OEM 产品。有时会对该软件进行修改以适合其所捆绑的 CD 刻录机。

### ***如何获得 OEM 产品的技术支持？***

Roxio 并不直接支持这些产品。Roxio 产品作为 OEM 产品的一部分予以提供，因此应由 OEM 给予支持。如果您拥有 Roxio OEM 产品中的一种，请与 OEM 取得联系获取支持。

您也可以访问我们的网站，网址为：<http://www.roxio.com>。在 Roxio 网站您可以找到大量的自助帮助资料，也可以同我们取得联系以获取收费支持。

## Roxio 软件许可证协议

**请认真阅读：**本软件的使用受 ROXIO INC. 软件许可证条款的约束，使用随本产品捆绑的其它有关软件，也须受这些软件的许可证授权商的软件许可证条款的约束。如果您使用本产品包含的软件，就表明您同意该软件的许可证授权商要求的下述许可证条款：如果您不同意适用于该软件的许可证条款，您可以将完整的未使用产品退回给您购买该产品的原始机构。

Roxio 软件许可证协议

(单用户、非网络版应用程序)

为了获得使用 Roxio 软件（其中可能含有第三方许可证授权商的软件）、由 Roxio 提供的修补程序（以下简称“软件”）以及相关文档的许可证，您同意接受下列条款和条件：

1. 许可证。本协议授予您（许可证领有者）如下权利：

- a. 在单一计算机上使用本“软件”，该计算机不得由五（5）个以上用户使用；并
- b. 以备份为唯一可复制软件的机器可读格式副本，但前提是必须复制 Roxio 版权所有权图例。除前面所述条款外，本“软件”可由其主要用户在家用、膝上型或其它第二台计算机中使用，并可制作本“软件”的一个附加副本以支持这类用途。按照本许可证中采用的说法，当将本“软件”加载到内存，或安装到硬盘或其它永久性存储设备后，即意味着“在使用本软件”。任何时候都只能有一台计算机在“使用本软件”。（有不同的许可证条款和费用适用于网络或多用户应用情形。）作为本许可证的一个特殊条件，您同意遵照所有适用的法律来使用本“软件”，包括版权法，并且在未获得有关内容的所有者一切必要的许可证或授权之前，您不得使用本“软件”复制、发送、执行或分发任何音频或其它内容。

2. 限制。您不得将本“软件”的副本分发给其它人，或在网络上以电子方式将本“软件”从一台计算机传送到另一台计算机。您无权使用“软件”中的任何已授权的解码器或“软件”本身进行实时广播（陆地、卫星、海底电缆或其它媒体）或通过 Internet 或其它类似网络进行广播，但不限于 intranets 等方式，或利用 pay-audio 或 audio-on-demand 应用软件进行广播。任何诸如此类的使用方式须另外申请单独的许可证。有关 MP3 许可证要求的详细信息，请访问 <http://www.mp3licensing.com>。您不能在 Internet 上邮寄或以其它任何方式、任何形式发送“软件”或其任何部分。您不能在计算机服务业务（包括分时应用）中使用本“软件”。本“软件”含有商业机密，为了保护它们，您不能对“软件”进行反编译，逆向工程，分解或将“软件”简化为人类可看到的其它形式。内容提供商使用本软件所含数码权利管理技术（下称“DRM”）保障其内容的完好（下称“安全内容”），以防此类内容的知识产权（包括版权）被侵犯。此类安全内容拥有者（下称“安全内容拥有者”）有权不定期请求 Roxio 及其供应商提供软件 DRM 部件与安全相关的更新版本（下称“安全更新版本”），此等更新版本可能影响您通过本软件或利用本软件的其他应用程序复制、显示及（或）播放安全内容之能力。因此，您同意：如果您选择从因特网下载授权书以便使用安全内容，Roxio 或其供应商有权连同该授权书将安全内容拥有者请求所分发之安全更新版本下载至您的计算机。在下载上述安全更新版本时，Roxio 及其供应商不会从您的计算机中调取任何识别个人身份的信息或任何其他信息。您不能将“软件”修改、改编、翻译、租借、出租、转贷、出售、分发、联网使用，或者在“软件”或其任何部分的基础上制作派生作品。

3. “软件”所有权。许可证领有者拥有存储“软件”的介质，但 Roxio 及其许可证发放商继续拥有源介质和复制介质上的“软件”的所有权，无论源“软件”和副本“软件”的存在形式及以何种介质存在。本许可证并不意味着将“软件”或其副本出售给您。
4. 机密性。您同意保护本“软件”的秘密，未经 Roxio 书面同意不能向第三方透露“软件”。而且同意采取适当措施防止非授权者得到“软件”。
5. 期限。除非提前终止，本许可证有效期至 2045 年 1 月 1 日。在任何时候您可以通过销毁“软件”（包括相关文档）和所有任何形式的副本或修改品来提前终止此许可证。如果您不遵守本协议中的条款，Roxio 有权立即终止您的使用许可证。当许可证终止时，您必须销毁“软件”（包括相关文档）和所有任何形式的副本或修改品。
6. 适用于数据库的特殊条款。如果随本“软件”提供了一个数据库，您承认其仅被授权用于使用“软件”执行光盘创建操作，并同意务必遵照第 4 款的规定保护该数据库及因此派生的所有数据的秘密。本许可证未授予您分发或公开该数据库或数据的任何权利。
7. 有限保证。Roxio 及其许可证发放商仅保证在您购买收据日期以后的三十（30）天内，“软件”运行与“软件”所随附的书面文档所描述的一致。ROXIO 及其许可证发放商不保证也无法保证您使用本“软件”或其相关文档的结果。前述内容表明 ROXIO 及其许可证发放商在违反保证时提供的唯一补偿。除了前述有限保证外，ROXIO 及其许可证发放商不提供任何明示的或暗示的保证，包括但不限于第三者的非侵权行为，特殊目的下的商用性及适用性保证。某些国家（州）不允许排除或限制隐含保证的期限，因此上述限制可能不适用于您。本保证给予您特有的合法权利，根据不同国家（州）您也可能获得其它权利。

Roxio 及其许可证发放商因违反此保证而承担的全部责任以及您可获得唯一补偿方法是：(a) 更换您所退回的 Roxio 任何不符合以上有限保证的“软件”；或 (b) 如果 Roxio 或其经销商无法提供替换“软件”，您可以退回“软件”的方式终止本“协议”并获取退款。如果您以同计算机硬件产品相捆绑的方式购买本“软件”，可将“软件”退还给计算机硬件制造商。
8. 有限责任。在任何情况下，ROXIO 或其许可证发放商将不对您的偶然的、相因而生的或间接损失负责，包括任何利润损失、存款损失或数据丢失，即使在 ROXIO 或其许可证发放商已被忠告这类损失的可能性时也是如此，此外，ROXIO 也不对由任何其它方要求的任何索赔负责。有些国家（州）不允许排除或限制特殊的、偶然的或相因而生的损失，因此以上的限制或排除可能对您不适用。
9. 出口。您了解美国和其它国家的法律和法规可能会限制对本“软件”的出口和再出口。您同意您不会违反相关的美国 and 外国法律，以任何形式出口或再出口本“软件”或文档。
10. 赔偿。您同意，不论您如何使用本“软件”，Roxio 都将不承担任何赔偿责任。对于因您使用本“软件”以及因您不能遵守本协议条款而产生的任何第三方索赔要求、损失、赔偿责任、成本和费用（其中包括合理的律师费），您将承担赔偿责任，同时保证 Roxio 不因上述原因而受到任何损害。

11. 政府的有限权利。本“软件”受如下限制权利的约束。如果本“软件”是在 GSA 合约的条款约束下获得的，那么：使用、复制和公开“软件”将受到适用的 ADP Schedule 合约中的有关条款的限制。如果“软件”是在 DoD 或民事机构合约条款约束下获得的，那么政府对“软件”的使用、复制和公开，将遵循 Federal Acquisition Regulations 的 48 C.F.R. 12.212 及其后续条款、DoD FAR Supplement 的 49 C.F.R. 227.7202-1 及其后续条款，而受到本协议的限制。
12. 通则。您承认您阅读过本协议并已理解，使用“软件”的同时，表明您同意受其条款和条件的限制。您进一步同意其是 Roxio 与您之间的完整而唯一的协议声明，并将取代任何口头的或书面的提议或前期协议，以及 Roxio 和您之间的、涉及本协议的实质事项的任何其它通讯内容。除非 Roxio 在由 Roxio 的官员签署的书面材料中公开表示同意，包括公开同意放弃本协议的条款，您不能对 Roxio 施加其它附加的或不同的条款。您将承担使用本“软件”的全部责任，并同意合法、负责任地使用本“软件”。本协议除有关版权事项由联邦法律管辖外，将由加利福尼亚州法律管辖。本协议由双方认定在加利福尼亚州米尔皮塔斯市产生。假如本协议的任何规定，在任何管辖地区被声明为不可执行，那么这些规定应被认为是可从本协议分离的，并且不应因此影响本协议的其余部分的有效性。Roxio 保留“软件”的所有未在本协议中专门赋予的权利。

假如您有关于本协议的任何疑问，您可以写信到下列地址与 Roxio 联系：

Roxio, Inc.  
Legal Department  
461 South Milpitas Boulevard  
Milpitas, California 95035 U.S.A.

# 目录

## 1 简介 1

- Easy CD Creator 中包括的程序 2
- 系统要求 2
- 卸载 Easy CD Creator 3
- 安装 Easy CD Creator 3
- 启动 Easy CD Creator 4
  - 使用“项目选择器” 5
- 应使用什么类型的空白 CD? 5
  - 何时使用 CD-R 光盘 5
  - 何时使用 CD-RW 光盘 6
- 一张 CD 中能容纳多少数据或音乐? 6

## 2 使用 Easy CD Creator 制作音乐 CD 7

- 制作音乐 CD 8
- 仅使用 CD 刻录机制作音乐 CD 10
- 制作编辑音乐 CD 10
- 制作音乐 CD 的技巧 11
- 使用音乐 CD 项目中的曲目 12
  - 预览曲目 12
  - 将曲目转换为 WAV 或 WMA 文件 13
  - 合并（复合）曲目 14
  - 分解复合曲目 14
  - 编辑 CD 标题和艺术家名 14
  - 编辑曲目标题 14
  - 更改曲目顺序 14
  - 从音乐 CD 项目中删除曲目 15
- 播放曲目 15
- 查看状态栏 16
- 查看 CD 信息栏 17
- 保存和打开 CD 项目 17

- 访问 Internet 在线音乐数据库 18
- 高级音乐 CD 主题 18
  - 写入 UPC 18
  - 输入 ISRC 信息 19

### **3 使用 Easy CD Creator 制作数据 CD 20**

- 制作数据 CD 21
- 使用数据 CD 项目中的文件和文件夹 22
  - 创建一个新文件夹 22
  - 删除文件和文件夹 22
  - 重命名文件和文件夹 22
  - 查找文件 23
- 查看状态栏 23
- 查看 CD 信息栏 24
- 拭除 CD 24
- 确认 CD 项目 24
- 高级数据 CD 主题 25
  - 制作多会话 CD 25
  - 手工导入会话 25
  - 制作可启动 CD 26

### **4 使用 DirectCD 制作数据 CD 29**

- DirectCD 入门 29
- 了解 CD-R 和 CD-RW 技术 30
  - 关于 CD 可重写技术 30
  - 关于 UDF v.1.5 30
- DirectCD 的用途 31
- 启动 DirectCD 31
- 了解 DirectCD 主窗口 32
- 更改 DirectCD 选项 34
- 将文件复制到 CD 36
  - 首次将文件复制到 CD-R 光盘 36
  - 首次将文件复制到 CD-RW 光盘 37
  - 首次将文件复制到 DVD-R 光盘 39
- 复制方法 40



- 弹出 CD 40
  - 弹出 CD-R 光盘 40
  - 比较 CD-R 弹出选项 42
  - 弹出 CD-RW 或 DVD-R 光盘 43
- 读取 CD 43
  - 读取 CD-R 光盘 43
  - 读取 CD-RW 光盘 44
  - 读取 DVD-R 光盘 44
- 添加文件和拭除文件 44
  - 将更多文件添加到 Easy CD Creator CD-R 光盘 44
  - 将更多文件添加到所有其它 CD 45
  - 拭除 CD 45
  - 删除单个文件 46
- 检查 CD 查找问题 46
  - 启动 ScanDisc 47
  - 了解 ScanDisc 进程 47
  - 恢复文件 48
  - 恢复丢失文件 49
  - 修理 CD 50
  - 恢复损坏的文件 51
- DirectCD 故障排除 52
  - 资源管理器无法查看复制到 CD 的文件 52
  - 修复不可读 CD 52

## 5 使用 CD Copier 复制 CD 53

- 可以复制哪些种类的 CD 呢? 54
- 使用 CD-ROM 作为源驱动器 55
- 使用 CD 刻录机作为“源和目标驱动器” 55
- 复制 CD 55
- 复制音乐及混合模式 CD 56
- 制作整盘复制 56
- 制作多个副本 57
- CD 信息属性 57
- CD 驱动器属性 57

## 6 Easy CD Creator 的故障排除 58

常见问题 58

读取可录 CD 时的问题 59

获取帮助 60

    在线帮助 60

    Easy CD Creator 在线支持 60

## 索引 61

## 简介

### 在本章中

➤ <i>Easy CD Creator</i> 中包括的程序	2
➤ 系统要求	2
➤ 卸载 <i>Easy CD Creator</i>	3
➤ 安装 <i>Easy CD Creator</i>	3
➤ 启动 <i>Easy CD Creator</i>	4
➤ 应使用什么类型的空白 CD?	5
➤ 一张 CD 中能容纳多少数据或音乐?	6

使用“Easy CD Creator 5 Basic”制作自己的 CD。只需点击几次鼠标按键，就可以制作能在家庭或汽车立体声 CD 播放器上播放的音乐 CD，或制作用来存储计算机数据（如硬盘上的文件和文件夹）的数据 CD。

以下是可用“Easy CD Creator 5 Basic”完成的某些工作：

- 从包括其它音乐 CD 和音频文件（WAV、MP3 或 WMA）的任何来源制作高质量的音乐 CD。
- 将计算机数据归档和存储到数据 CD 中。
- 制作您喜欢的音乐或数据 CD 的备份副本。

## Easy CD Creator 中包括的程序

Easy CD Creator 包括以下所有应用程序：

- **Easy CD Creator:** 由其它 CD、MP3 及更多声源制作音乐 CD。以最兼容的格式，制作用于共享和归档数据的数据 CD。
- **DirectCD:** 直接将数据写入 CD-R 或 CD-RW 光盘制作数据 CD，就如同将文件写入软盘或可移动驱动器一样。
- **CD Copier:** 制作音乐和数据 CD 的备份副本。

## 系统要求

此处列出的是 Easy CD Creator 的最小系统要求：

- IBM PC 或兼容机 200 MHz 或更快
- Windows 95/98/NT4/2000/Me/XP
- 32 MB RAM（建议使用 64 MB RAM）
- 50 MB 可用硬盘空间
- CD 可录或 CD 可擦写驱动器
- 支持数字音频提取的 CD-ROM 驱动器（用于从其它音乐 CD 制作新的音乐 CD）
- 空白 CD-R 或 CD-RW 光盘
- 800 x 600 显示器，最低 256 色，建议使用 16 位彩色
- Windows 兼容声卡（16 位或更高）
- 能够访问 Internet，以利用 Internet 功能



---

**注释：** 可能会需要稍微调整您的系统，配置操作系统、附加的硬盘空间，并更新硬件组件驱动程序。最终结果会因设备的不同而有所不同。

---

## 卸载 Easy CD Creator

要卸载 Easy CD Creator, 请使用“Windows 控制面板”中的“添加 / 删除程序属性”对话框。

要访问“添加 / 删除程序属性”对话框:

- 在 Windows 任务栏中, 单击**开始**, 指向**设置**, 单击**控制面板**, 然后双击**添加 / 删除程序**。

## 安装 Easy CD Creator

要安装 Easy CD Creator:

- 1 将“Roxio Easy CD Creator 5 Basic CD”插入 CD-刻录机或 CD-ROM 驱动器中。



**注释:** 在本指南中, 术语“CD 刻录机”是指 CD-可录和 CD 可擦写两种驱动器。


---

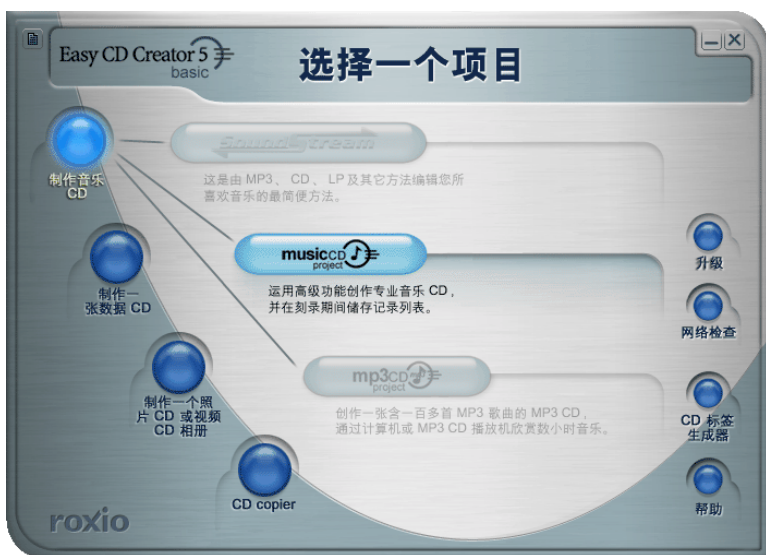
如果系统中启用了“自动运行”, 则会自动出现“Roxio 安装程序”窗口, 您可以跳过步骤 2 和 3。

- 2 在“开始”菜单中, 选择**运行**。
- 3 键入 **d:\setup** (用 CD-刻录机或 CD-ROM 驱动器的相应盘符替换 **d**。)
- 4 请按屏幕上显示的**安装说明**进行操作。

## 启动 Easy CD Creator

启动 Easy CD Creator 最简单的方法是在“Easy CD Creator 项目选择器”中选择相应的选项。“项目选择器”使用户可以更加轻松地要为制作的 CD 类型选择正确的应用程序。按以下任一方法操作，便可访问“项目选择器”：

- 将空白 CD 插入 CD 刻录机。
- 在 Windows 任务栏中，单击**开始**，指向**程序**，指向 **Roxio Easy CD Creator 5**，然后选择**项目选择器**。
- 双击 Windows 桌面中的“项目选择器”图标。
- 双击 Windows 任务栏上的“项目选择器”图标 。



## 使用“项目选择器”

要使用“项目选择器”：

- 1 将指针滚动到窗口左侧的“项目选择器”按钮上。应用程序是按项目类型组合到一起的。

指针滚动到每个按钮上时，其右侧便会出现子菜单及该应用程序的说明。

- 2 要打开想要使用的应用程序，请单击子菜单中相应的按钮。



---

**注释：** 如果某选项是灰色的，则它不能在您当前安装的 Easy CD Creator 5 版本中使用。请升级到 Easy CD Creator 5 Platinum 以安装该选项。

---

## 应使用什么类型的空白 CD？

可使用两种类型的空白 CD（可录介质）制作自己的 CD：

- CD-R 光盘（CD 可录）
- CD-RW 光盘（CD 可擦写）

可在购买 CD 刻录机的地方或当地的计算机零售商处，获得空白的 CD-R 或 CD-RW 光盘。

## 何时使用 CD-R 光盘

实际上，所有 CD-ROM 和 CD 刻录机驱动器都可以读取 CD-R 光盘。CD-R 光盘适用于永久存储数据，不需要拭除数据时，可使用这类光盘。CD-R 光盘的价格比 CD-RW 光盘的价格低。以下是适合使用 CD-R 光盘的一些情形：

- 想制作可在家庭或汽车立体声 CD 播放器上播放的音乐 CD 时。
- 想复制个人用的音乐 CD 时。
- 想永久保存大型项目的文件时。
- 想永久归档或储存文件（如原始记录、照片或视频）时。

## 何时使用 CD-RW 光盘

CD-RW 光盘只能用于 CD 可擦写驱动器和 MultiRead CD-ROM 驱动器中。在 CD-RW 光盘上制作的音乐 CD，在大部分家庭或汽车立体声 CD 播放器上都不能播放。以下是适合使用 CD-RW 光盘的一些情形：

- 需要写入、拭除、重写和更新 CD 上的所有大型文件时。
- 要在制作一永久 CD 前制作练习 CD 或测试 CD 内容时。

## 一张 CD 中能容纳多少数据或音乐？

空白 CD 的实际容量相差很小；某些 74 分钟 CD 的容量可能比规定容量多两分钟。Easy CD Creator 允许您录制与 CD 容量相当的数据或音乐。以下是 CD 可录介质可用的标准容量：

- **空白 CD-R 光盘：**有两种容量：650 MB（74 分钟）和 700 MB（80 分钟）。
- **空白 CD-RW 光盘：**只有 650 MB（74 分钟）一种容量。
- **空白迷你型 CD-R 光盘：**只有 180 MB（21 分钟）一种容量。



# 使用 Easy CD Creator 制作音乐 CD

## 在本章中

- 制作音乐 CD 8
- 仅使用 CD 刻录机制作音乐 CD 10
- 制作编辑音乐 CD 10
- 制作音乐 CD 的技巧 11
- 使用音乐 CD 项目中的曲目 12
- 播放曲目 15
- 查看状态栏 16
- 查看 CD 信息栏 17
- 保存和打开 CD 项目 17
- 访问 Internet 在线音乐数据库 18
- 高级音乐 CD 主题 18

音乐 CD 是用于在家庭或汽车立体声 CD 播放器上播放音乐的激光唱片 (CD)。可使用 Easy CD Creator 从其它音乐 CD, 从存储在硬盘上的音频文件 (如 WAV、MP3 或 WMA 文件) 录制曲目来制作您自己的音乐 CD。

这里只是一些您应该知道的有关音乐 CD 的内容：

- 与数据 CD 不同，音乐 CD 用于播放音乐而不是存储数据。
- 除了可以在家庭或汽车立体声 CD 播放器中播放以外，音乐 CD 也可以在具有 CD-ROM 或 CD 刻录机的任意计算机上，使用类似于“Windows CD 播放器”的程序来播放。
- 使用 Easy CD Creator，通常可制作可容纳 74 或 80 分钟音乐的音乐 CD，并可容纳多达 99 首曲目。
- 使用 Easy CD Creator，可制作自己编辑的音乐 CD，而其中的曲目则来自其它音乐 CD 和音频文件。

## 制作音乐 CD

要制作音乐 CD：

- 1 启动一个新的音乐 CD 项目。在“Easy CD Creator 项目选择器”窗口中，单击**制作音乐 CD**，然后单击**音乐 CD 项目**。一个无标题的音乐 CD 项目将会出现。



- 2 将空白 CD 插入 CD 刻录机（目标驱动器）。

- 3 向音乐 CD 项目中添加要录制的音乐曲目（如果只录制音频文件，请跳至步骤 4）：



---

**注释：** 可将任何音乐曲目、WAV、MP3 或 WMA 文件的组合添加到音乐 CD 项目中。最多可将 99 个曲目和文件，或多达 650 MB（74 分钟 CD）或 700 MB（80-分钟 CD）的曲目和文件添加到一个音乐 CD 项目中。

---

- a 将音乐 CD 插入到 CD-ROM 驱动器（源驱动器）中并使 CD 旋转。
- b 在“选择源文件”下拉列表框中，选择含有音乐 CD 的 CD-ROM 驱动器；CD 上曲目的列表出现在“源”窗口中。



---

**注释：** 如果在本地硬盘上找到有关音乐 CD 的信息，则将在“源”窗口中显示每个曲目的 CD 标题、艺术家名和名称。如果没有出现该信息，而且您可以访问 Internet，则单击**名称**，从在线音乐数据库下载该信息。

---

- c 在“源”窗口中选择曲目（按住 Ctrl 或 Shift 键可选择多个曲目），然后单击**添加**。曲目被添加到音乐 CD 项目中。



---

**注释：** 重复步骤 a-c，可将来自多个 CD 的曲目添加到音乐 CD 项目中（在想要制作编辑音乐 CD 时，此功能十分有用）。在录制过程中，将提示您插入用于录制曲目的相应音乐 CD。

---

- 4 将想要录制的音频文件添加到音乐 CD 项目中。
  - a 在“选择源文件”下拉列表框中，选择文件所在的文件夹；“源”窗口中将出现所有音频文件的列表。
  - b 在“源窗口”中选择文件（按住 Ctrl 或 Shift 键可选择多个文件），然后单击**添加**。文件被添加到音乐 CD 项目中。
- 5 单击**录制**。“录制 CD 设置”对话框出现。
- 6 单击**开始录制**。

## 仅使用 CD 刻录机制作音乐 CD

从其它音乐 CD 制作音乐 CD 时，通常使用 CD-ROM 驱动器（能进行数字音频提取）和 CD 刻录机来完成。如果只有 CD 刻录机，而又想从其它音乐 CD 录制曲目，则可采取以下方法之一：

- **将音乐 CD 上的曲目先保存到硬盘上：**此方法要求将想要录制的音乐 CD 上每一个曲目转换为硬盘上的音频文件（WAV、MP3 或 WMA）。保存到硬盘上以后，可将音频文件添加到音乐 CD 项目中，并象录制普通音乐 CD 那样进行录制。请参阅第 13 页的“*将曲目转换为 WAV 或 WMA 文件*”。



**注释：**既有 CD-ROM，又有 CD 刻录机的用户也常使用此方法。

- **依次使 CD 进出 CD 刻录机：**此方法要求您将曲目添加到音乐 CD 项目，并象录制普通音乐 CD 那样录制这些曲目。您需要插入和重新插入包含要录制曲目的音乐 CD。请参阅第 8 页的“*制作音乐 CD*”。

## 制作编辑音乐 CD

编辑音乐 CD 是一种由多种音乐源构成的音乐 CD，包括其它音乐 CD 和音频文件（WAV、MP3 或 WMA）。制作编辑音乐 CD 与在 Easy CD Creator 中制作音乐 CD 相同。以下是在制作编辑音乐 CD 时会有所帮助的一些提示：

- **从 Internet 检索 CD 标题、艺术家和曲目名称以及曲目长度：**如果要从音乐 CD 录制曲目，则可以从 Internet 上的在线音乐数据库自动检索有关商业生产的音乐 CD 的信息（包括 CD 标题、艺术家、曲目名称和曲目长度）。请参阅第 18 页的“*访问 Internet 在线音乐数据库*”。此信息可帮助 Easy CD Creator 识别 CD。



**注释：**如果您不能访问 Internet，则以 CD 标题、艺术家名和曲目名称手工命名要从中进行录制的每张音乐 CD。请参阅编辑 CD 标题和艺术家名和第 14 页的“*编辑曲目标题*”。

- **用 CD 标题和艺术家名标记音乐 CD 项目：**录制 CD 前，您可能想在音乐 CD 项目中提供新的 CD 标题和艺术家名来标记 CD。请参阅第 14 页的“*编辑 CD 标题和艺术家名*”。

- **插入和重新插入音乐 CD:** 在实际录制过程中, 如果是从音乐 CD 录制曲目, 系统将提示插入与被录制曲目相应的音乐 CD。如果有来自不同 CD 的几首曲目, 则应准备好, 在提示时从源驱动器中取出和插入 CD。从音乐 CD 录制曲目的另一种方法是首先将曲目保存于硬盘中, 如下所述。
- **将音乐 CD 上的曲目先保存到硬盘上:** 此方法要求将想要录制的音乐 CD 上每一个曲目转换为硬盘上的音频文件 (WAV 或 WMA)。保存到硬盘上以后, 可将音频文件添加到音乐 CD 项目中, 并象录制普通音乐 CD 那样进行录制。请参阅第 13 页的“将曲目转换为 WAV 或 WMA 文件”和第 8 页的“制作音乐 CD”。

## 制作音乐 CD 的技巧

以下是制作音乐 CD 的一些技巧:

- **用 CD Copier 复制整张音乐 CD:** 要制作整张音乐 CD 的备份副本, 可使用 CD Copier。请参阅第 5 章“使用 CD Copier 复制 CD”。
- **将曲目转换为 WAV 或 WMA 格式:** 要将现有音乐 CD 上的曲目保存到硬盘上, 可将曲目转换为 WAV 或 WMA 音频格式。保存到硬盘上以后, 可将音频文件添加到音乐 CD 项目中, 并象录制普通音乐 CD 那样进行录制。请参阅第 13 页的“将曲目转换为 WAV 或 WMA 文件”。
- **从 Internet 检索 CD 标题、艺术家名和曲目标题:** 要检索商业化生产的音乐 CD 的 CD 标题、艺术家名和曲目标题, 可使用 Easy CD Creator 提供的在线音乐数据库。请参阅第 18 页的“访问 Internet 在线音乐数据库”。
- **用 CD 标题和艺术家名标记音乐 CD 项目:** 录制 CD 前, 您可能想为音乐 CD 项目键入新的 CD 标题和艺术家名来标记 CD。CD 录制后, 不能更改标题和名称。
- **以 Disc-at-Once (DAO) 模式录制, 可消除曲目之间两秒钟的间隙:** 要防止在曲目之间出现两秒钟的间隙, 可使用 Disc-at-Once 选项录制音乐 CD。在制作 CD 时, 从“录制 CD 设置”对话框中选择 **Disc-at-Once**。
- **预览曲目:** 要试听曲目录制到 CD 上的效果, 可在录制到 CD 前预览该曲目。要预览应用到曲目的任何效果时, 此功能十分有用。请参阅第 12 页的“预览曲目”。

- **保存音乐 CD 项目：**可将音乐 CD 项目保存，以便在将来录制 CD 之用。保存音乐 CD 项目，就是保存一个只包含说明（此说明指定要将哪些曲目和文件包括在音乐 CD 项目中）的文件。请参阅第 17 页的“保存和打开 CD 项目”。

## 使用音乐 CD 项目中的曲目

向音乐 CD 项目中添加了一个或多个曲目后，会有如下选项：

- 预览曲目
- 将曲目转换为 WAV 或 WMA 文件
- 合并（复合）曲目
- 分解复合曲目
- 编辑 CD 标题和艺术家名
- 编辑曲目标题
- 更改曲目顺序
- 从音乐 CD 项目中删除曲目

## 预览曲目

通过预览曲目，可以倾听曲目录制到 CD 上的效果。要预览应用到曲目的任何效果时，此功能十分有用。



**注释：**要预览曲目，需有声卡和扬声器。

---

要预览曲目：

- 1 在音乐 CD 项目中，选择一个或多个曲目。
- 2 单击**预览**。Easy CD Creator 媒体播放机出现，并开始播放选定曲目。

## 将曲目转换为 WAV 或 WMA 文件

使用 Easy CD Creator，可将现有音乐 CD 上的曲目保存到硬盘上。可将保存的曲目命名，选择格式（WAV 或 WMA）并选择格式音质（例如 CD 音质）。

要从现有音乐 CD 转换曲目：

- 1 启动一个新的音乐 CD 项目。在“文件”菜单中，指向**新建 CD 项目**，然后选择**音乐 CD 项目**。
- 2 将包含要转换音乐曲目的音乐 CD 插入到 CD-ROM 驱动器（源驱动器）并让 CD 转起来。
- 3 在“选择源文件”下拉列表框中，选择含有音乐 CD 的 CD-ROM 驱动器；CD 上曲目的列表出现在“源”窗口中。



**注释：**如果在本地硬盘上找到有关音乐 CD 的信息，则将在“源”窗口中显示每个曲目的 CD 标题、艺术家名和名称。如果没有出现该信息，而且您可以访问 Internet，则单击**名称**从在线音乐数据库下载该信息。

---

- 4 在“源”窗口中选择要转换的曲目。
- 5 单击**转换**。“转换音频曲目”对话框出现。
- 6 在“保存位置”下拉列表框中，为文件选择一个位置。
- 7 在“文件名称”文本框中键入文件名称。
- 8 在“保存类型”下拉列表框中选择格式类型：
  - WAV
  - WMA
- 9 在“格式”下拉列表框中，为文件选择想要的格式品质并单击**保存**。可用选项取决于使用的系统。一般来说，音质设置越高，文件就越大。



**注释：**单击“转换音频曲目”对话框上的**选项 / 隐藏选项**，可显示或隐藏选项。

---

## 合并（复合）曲目

复合曲目是由两个或更多单独曲目组成的单个曲目。

要制作复合曲目：

- 1 选择要合并的两个或更多曲目。
- 2 在“曲目”菜单中，选择**合并曲目**。

曲目在音乐 CD 项目中显示为一个单独曲目。

## 分解复合曲目

复合曲目是由两个或更多单独曲目组成的单个曲目。

要分解复合曲目：

- 1 选择要分解的复合曲目。
- 2 在“曲目”菜单中，选择**分解曲目**。复合曲目在音乐 CD 项目中显示为多个曲目。

## 编辑 CD 标题和艺术家名

要对正在制作的 CD 加以唯一标识，可以为该 CD 键入 CD 标题 和 艺术家名：

- 单击“新 CD 标题”文本框或“艺术家名”文本框并键入新名称。

## 编辑曲目标题

可在音乐 CD 项目中重命名每个曲目：

- 1 在音乐 CD 项目中，右键单击要编辑的曲目名称。
- 2 选择**重命名**。
- 3 为该曲目键入新名称。

## 更改曲目顺序

曲目在音乐 CD 项目中出现的顺序就是它们在 CD 上的录制顺序。

要更改曲目顺序：

- 选择要更改其顺序的曲目，然后将其拖动到新位置。



## 从音乐 CD 项目中删除曲目

从音乐 CD 项目中删除曲目，不会删除音乐 CD 上的原有曲目或者硬盘上的 WAV、MP3 或 WMA 文件。

要从音乐 CD 项目中删除曲目：

- 1 选择音乐 CD 项目中的曲目。
- 2 单击**删除**。

## 播放曲目

Easy CD Creator 附带的媒体播放机可用来播放一个或多个音乐曲目或音频文件。



---

**注释：**要播放曲目或音频文件，需有声卡和扬声器。要播放 CD 上的音乐曲目，必须使用音频电缆将声卡连接到源 CD- 刻录机或 CD-ROM 驱动器。

---

要播放 CD 上的音乐曲目：

- 1 将音乐 CD 插入到 CD-ROM 驱动器（源驱动器）中并使 CD 旋转。
- 2 在“选择源文件”下拉列表框中，选择含有音乐 CD 的 CD-ROM 驱动器；CD 上曲目的列表出现在“源”窗口中。



---

**注释：**如果在本地硬盘上找到有关音乐 CD 的信息，则将在“源”窗口中显示每个曲目的 CD 标题、艺术家名和名称。如果没有出现该信息，而且您可以访问 Internet，则单击**名称**，从在线音乐数据库下载该信息。

---

- 3 在“源”窗口中选择一个或多个曲目，然后单击**预览**。Easy CD Creator 媒体播放机出现，并开始播放您的曲目。

要播放硬盘上的音频文件（WAV、MP3 或 WMA）：

- 1 在“选择源文件”下拉列表框中，选择音频文件所在的文件夹；“源”窗口中将出现该文件夹中的文件。
- 2 在“源”窗口中选择一个或多个音频文件，然后单击**预览**。出现媒体播放机，并开始播放曲目。

## 查看状态栏

音乐 CD 项目底部的“状态”栏显示关于选定命令或按钮的功能的信息。



状态栏

“状态”栏还显示关于音乐 CD 项目的下列信息：

- 音乐 CD 项目中的曲目数量
- CD 的类型（双击该字段可显示“CD 项目属性”对话框。）
- 文件系统选项 *oliet* 或 ISO 9660（双击该字段可显示“CD 项目属性”对话框。）
- CD 刻录机（双击该字段可显示“CD 驱动器属性”对话框。）
- 写入方法 *isc-at-Once* 或 *Track-at-Once*（双击该字段可在 DAO 和 TAO 间切换。）

要隐藏或显示“状态”栏：

- 在“视图”菜单中，选择**状态栏**。

## 查看 CD 信息栏

“CD 信息”栏（在音乐 CD 项目底部）显示 CD 上可用空间的数量（以分钟和秒显示）。



CD 信息栏

要隐藏或显示“CD 信息”栏：

- 在“视图”菜单中，选择 CD 信息栏。

## 保存和打开 CD 项目

可以创建 CD 项目（音乐、数据或可启动 CD），将其保存，然后在以后用它来录制 CD。



**注释：** 保存 CD 项目，就是保存一个只包含说明（此说明指定要将哪些文件包括在 CD 项目中）的文件。

要保存 CD 项目：

- 1 在“文件”菜单中，选择另存项目列表为。
- 2 键入一个文件名并为文件选择一个位置。
- 3 单击**保存**。

要打开 CD 项目：

- 1 在“文件”菜单中，选择**打开 CD 项目**。
- 2 选择要打开的 CD 项目（.cl5）。
- 3 单击**打开**。

## 访问 Internet 在线音乐数据库

如能访问 Internet，则可以使用在线音乐数据库。通过访问该数据库，可以自动检索有关商业生产的音乐 CD 的信息，包括 CD 标题、艺术家和曲目名称。

要访问在线音乐数据库：

- 1 将音乐 CD 插入到 CD-ROM 驱动器（源驱动器）中并使 CD 旋转。
- 2 在“选择源文件”下拉列表框中，选择含有音乐 CD 的 CD-ROM；CD 上曲目的列表出现在“源”窗口中。



**注释：**如果在本地硬盘上找到有关音乐 CD 的信息，则将在“源”窗口中显示 CD 标题、艺术家名、曲目名称和曲目长度。如果不出现该信息，而您又可以访问 Internet，继续执步骤 3。

---

- 3 单击名称。

如果当前未登录到 Internet，系统将要求您进行登录。如果您已登录到 Internet，则可连接到在线音乐数据库。若在该数据库中找到 CD，则在“源”窗口中显示 CD 标题、艺术家和曲目名称。

## 高级音乐 CD 主题

### 写入 UPC

Easy CD Creator 允许写入“通用产品代码 (UPC)”以便识别每个曲目（商业 CD 必须写入）。UPC 可从“CD 项目属性”对话框输入。

要查看“CD 项目属性”对话框：

- 在“文件”菜单中，选择 **CD 项目属性**。

出现“CD 项目属性”对话框。在对话框中单击**帮助**，可获得属性的相关信息。

## 输入 ISRC 信息

Easy CD Creator 允许您为制作的音乐 CD 输入国际标准录制代码 (ISRC) 信息。此信息包括每首曲目的作者、起源国家和作品年代。ISRC 信息可从“音频曲目属性”对话框输入。

要查看“音频曲目属性”对话框：

- 1 在音乐 CD 项目中，右键单击想要为其提供 ISRC 信息的曲目。
- 2 选择**属性**。

“音频曲目属性”对话框出现。在对话框中单击**帮助**，可获得属性的相关信息。

# 使用 Easy CD Creator 制作数据 CD

## 在本章中

- ▶ 制作数据 CD 21
- ▶ 使用数据 CD 项目中的文件和文件夹 22
- ▶ 查看状态栏 23
- ▶ 查看 CD 信息栏 24
- ▶ 拭除 CD 24
- ▶ 确认 CD 项目 24
- ▶ 高级数据 CD 主题 25

数据 CD 是用于存储计算机数据的压缩光盘 (CD)。使用 Easy CD Creator, 可通过录制存储在硬盘上的任何文件和文件夹来制作自己的数据 CD。

这里只是一些您应该知道的有关数据 CD 的内容:

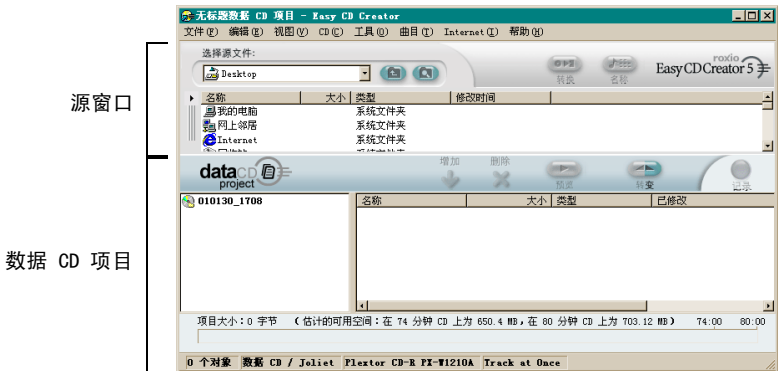
- 与音乐 CD 不同, 数据 CD 仅用于存储数据, 不能在家庭或汽车立体声 CD 播放器上播放。
- 数据 CD 的容量通常是, 一张 74 分钟的空白 CD-R 或 CD-RW 光盘可容纳 650 MB 的数据; 一张 80 分钟的空白 CD-R 光盘可容纳 700 MB 的数据。

- 数据 CD 可在具有 CD-ROM 或 CD 刻录机驱动器的任意计算机上进行访问。
- 数据 CD 是备份和存档重要文件（如电子数据表、税务记录和财政数据）的理想工具。
- 数据 CD 是与您的同事共享多媒体演示、图形、CAD 文件、Internet 下载文件、网站和公司文档的理想工具。

## 制作数据 CD

要制作数据 CD:

- 1 启动一个新的数据 CD 项目。在“Easy CD Creator 项目选择器”窗口中，单击**制作数据 CD**，然后单击**数据 CD 项目**。一个无标题的数据 CD 项目将会出现。



- 2 将空白 CD 插入 CD 刻录机（目标驱动器）。
- 3 在“选择源文件”下拉列表框中，选择文件所在的文件夹；“源”窗口中将出现所有文件的列表。
- 4 在“源”窗口中选择文件（按住 Ctrl 或 Shift 键可选择多个文件），然后单击**添加**。文件被添加到数据 CD 项目中。



**注释：** 最多可将 650 MB（74 分钟 CD）或 700 MB（80 分钟 CD）的文件和文件夹添加到一个数据 CD 项目中。

- 5 单击**录制**。出现“录制 CD 设置”对话框。
- 6 单击**开始录制**。

## 使用数据 CD 项目中的文件和文件夹

向数据 CD 项目中添加一个或多个文件后，会有如下选项：

- 创建一个新文件夹
- 删除文件和文件夹
- 重命名文件和文件夹
- 查找文件

### 创建一个新文件夹

您可在数据 CD 项目中创建一个新文件夹，然后将文件和文件夹添加到新文件夹中。

要创建一个新文件夹：

- 在“编辑”菜单中，选择**新文件夹**。

### 删除文件和文件夹

从数据 CD 项目中删除文件或文件夹，并不是从硬盘上删除原有的文件或文件夹。

要从数据 CD 项目中删除文件或文件夹：

- 1 在数据 CD 项目中选择文件或文件夹。
- 2 单击**删除**。
- 3 单击**是**。

### 重命名文件和文件夹

您可重命名数据 CD 项目中的文件和文件夹。在数据 CD 项目中重命名文件或文件夹，并不更改硬盘上文件或文件夹原有名称。

要重命名文件或文件夹：

- 1 在数据 CD 项目中，右键单击要编辑的文件或文件夹。
- 2 选择**重命名**。
- 3 键入一个新名称。



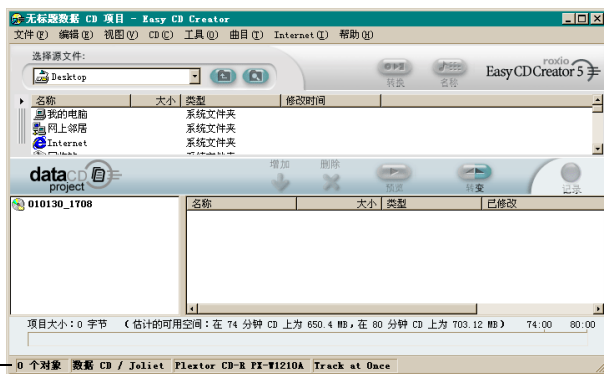
## 查找文件

要在系统中查找文件：

- 1 在“源”窗口中，单击**查找文件**按钮。
- 2 在“已命名”文本框中，键入您要查找的文件名。
- 3 在“搜索”下拉列表框中，选择要在搜索的驱动器或文件夹。
- 4 单击**立即查找**。

## 查看状态栏

数据 CD 项目底部的“状态”栏显示关于选定命令或按钮的功能的信息。



状态栏

“状态”栏还显示关于数据 CD 项目的下列信息：

- 数据 CD 项目中的文件和文件夹数
- CD 的类型（双击该字段可显示“CD 项目属性”对话框。）
- 文件系统选项 Joliet 或 ISO 9660（双击该字段可显示“CD 项目属性”对话框。）
- CD 刻录机（双击该字段可显示“CD 驱动器属性”对话框。）
- 写入方法 Disc-at-Once 或 Track-at-Once（双击该字段可在 DAO 和 TAO 间切换。）

要隐藏或显示“状态”栏：

- 在“视图”菜单中，选择**状态栏**。

## 查看 CD 信息栏

数据 CD 项目底部的“CD 信息”栏显示 CD 上可用空间的数量（以 MB 为单位）。



要隐藏或显示“CD 信息”栏：

- 在“视图”菜单中，选择 **CD 信息栏**。

## 拭除 CD

要拭除可重写 CD 驱动器中 CD-RW 光盘的内容：



**注释：** CD-R 光盘上的内容不能拭除。

- 1 在“源”窗口中，选择含有要删除 CD-RW 光盘的可重写 CD 驱动器。
- 2 在 CD 菜单中，选择**拭除光盘**。

## 确认 CD 项目

在将源内容添加到 CD 项目后，确认 CD 项目允许校验源内容未被移动、删除、重命名或修改。如果有未找到的项目，则会在录制 CD 项目之前提示您从 CD 项目中删除该项目。

要确认 CD 项目：

- 在“文件”菜单中，选择**确认项目**。

## 高级数据 CD 主题

### 制作多会话 CD

会话是 CD 上包含一个或多个音乐或数据曲目的录制区域。CD 可以有单个会话（绝大多数音乐 CD 正是如此）或多个会话（称为多会话 CD）。



**注释** 不推荐多会话音乐 CD。在大多数家庭或汽车立体声 CD 播放器中，只有在第一个会话中录制的曲目是可以播放的。

要制作多会话 CD：

- 1 要录制第一个会话，请遵循第 21 页的“制作数据 CD”中的说明。开始录制前，请执行以下操作：
  - 在“CD 项目属性”对话框中（在“文件”菜单中，选择 **CD 项目属性**）选择**模式 2：CD-ROM XA**。
  - 在“选项”的“录制 CD 设置”对话框（单击“录制”时显示）中，选择 **Track-at-Once** 和“**完成会话**”。不“**完成 CD**”作为录制方式。
- 2 当准备好向 CD 添加另一会话时，确保 CD 已插入到默认 CD 刻录机中。向 CD 项目添加数据前，请执行以下操作：
  - 在“CD 项目属性”对话框中，选择**自动导入前一个会话**。这样可以将新会话和最后录制到 CD 的会话链接起来。
- 3 再次遵循第 21 页的“制作数据 CD”中的说明进行操作。当将数据添加到 CD 项目时，前一会话中的数据自动导入到 CD 项目中。
- 4 继续执行 *制作数据 CD* 中的操作。

### 手工导入会话

要将多会话 CD 上特定的会话导入到数据 CD 项目中，请遵循以下步骤：

- 1 将多会话 CD 插入您的默认 CD 刻录机。
- 2 在 CD 菜单中，选择**导入会话**。
- 3 从列表中选择要导入的会话，并单击**导入**。



**注释：** 如果导入不同于上一个录制到 CD 的会话，可能导致无法访问未导入的会话。

## 制作可启动 CD

您可使用 Easy CD Creator 制作一张可启动 CD，用其启动计算机。可启动 CD 包含了可启动映像，一个完全相当于可启动软盘或硬盘的文件。要制作可启动 CD，需要一个可启动软盘或硬盘映像。



**注释：** 制作可启动 CD 专用于高级用户。它要求对如何创建可启动软、硬盘以及如何创建、编辑 DOS `config.sys` 和 `autoexec.bat` 文件有一定的了解。

要制作可启动 CD，请遵循以下每一部分的说明。

### 确认系统支持可启动 CD

要通过可启动 CD 启动系统，系统本身必须支持可启动 CD 功能。以下是需要确认的事项：

- 检查系统 BIOS 设置并查找“可启动 CD-ROM”支持选项。如果可用，请使用此选项。绝大多数 Pentium 级系统（或更高）都支持此功能。
- 如果您的 CD-ROM 驱动器同 SCSI 主机适配器相连，并且 SCSI 主机适配器带有在板 BIOS 的话，请检查主机适配器文档来确认适配器支持可启动 CD。如果支持可启动 CD，请确保对适配器可用。

### 使用 Easy CD Creator 制作可启动 CD

要制作可启动 CD：

- 1 将空白 CD 插入 CD 刻录机（目标驱动器）。
- 2 启动一个新的可启动 CD 项目。在“文件”菜单中，指向**新建 CD 项目**，然后选择**可启动 CD**。出现“选择可启动 CD 类型”对话框。

### 3 选择“可启动 CD 类型”：

- **软盘仿真 (1.44 MB)：**如果想得到一张可启动 CD，允许在特定操作系统下启动系统，然后加载设备驱动程序（可解读 CD 的真正格式，通常为 ISO 9660），那么应选择此选项（需要可启动软盘。请参阅第 27 页的“创建可启动软盘”。）
- **软盘仿真 (2.88 MB)：**如果想得到一张可启动 CD，允许在特定操作系统下启动系统，然后加载设备驱动程序（可解读 CD 的真正格式，通常为 ISO 9660），那么应选择此选项（需要可启动软盘。请参阅第 27 页的“创建可启动软盘”。）
- **硬盘仿真：**如果要提供大量的 MS-DOS 兼容 CD-ROM 存储空间，以使程序驻留其上或存取数据，则请选择此选项。
- **无仿真：**如果不希望 CD 仿真软盘或硬盘，那么请选择此选项。

4 为上面选择的“可启动 CD 类型”选择适当的仿真。

5 单击**确定**。请按屏幕上可能出现的任何说明进行操作。

6 可启动 CD 项目出现时，请照例使用 Easy CD Creator 制作数据 CD。



**注释：**CD 制成后，拿到您要启动的系统去启动。确保能支持 CD-ROM 启动，将可启动 CD 插入 CD-ROM 驱动器中，并重新启动系统。如果能用可启动 CD 启动系统，那么您已成功地制作了一个可启动 CD。

---

## 创建可启动软盘

您需要创建的软盘取决于计划启动的系统。软盘格式化需要用“DOS 格式化”命令（`FORMAT A:/S`），软盘也包括 `config.sys` 和 `autoexec.bat` 文件。

`config.sys` 文件通常包含加载 DOS CD-ROM 驱动程序的指令，而 `autoexec.bat` 文件则包含加载 Microsoft 的“DOS CD-ROM 扩展”（如 `mscdex.exe`）的指令。

请参阅正确加载 DOS CD-ROM 驱动程序和 `mscdex.exe` 的系统文档。在制作可启动 CD 前，应该用可启动软盘测试此配置。如果您的目标系统可用软盘正确引导，并且为系统上的 CD-ROM 驱动器指定一个驱动器盘符，您就可以开始制作可启动 CD 了。



**注释：** 当将命令行添加到 `config.sys` 和 `autoexec.bat` 时，不要使用固定路径。例如：

建议使用的条目：`device=aspicd.sys /d:aspicd0`

建议不要使用：`device=a:\aspicd.sys /d:aspicd0`

---

# 使用 DirectCD 制作数据 CD

## 在本章中

‣ <i>DirectCD 入门</i>	29
‣ <i>了解 CD-R 和 CD-RW 技术</i>	30
‣ <i>将文件复制到 CD</i>	36
‣ <i>弹出 CD</i>	40
‣ <i>读取 CD</i>	43
‣ <i>添加文件和拭除文件</i>	44
‣ <i>检查 CD 查找问题</i>	46
‣ <i>DirectCD 故障排除</i>	52

## DirectCD 入门

DirectCD 能格式化可记录 CD (CD-R)、可重写 CD (CD-RW) 或 DVD-R 光盘，可以将文件直接复制到光盘上，就像将文件复制到软盘或可移动驱动器那样。然后可使用“Windows 资源管理器”或任何其它可读写驱动器盘符的程序将文件复制到 CD 中。

DirectCD 提供基于 UDF v.1.5 的文件系统并使用数据包写入技术将数据写入 CD。此文件系统可令 CD 刻录机能够访问驱动器中格式化后的 CD。

格式化 CD 后，您可在“Windows 资源管理器”中使用拖放以及其它方法，将文件复制到 CD 上。请参阅第 40 页的“复制方法”。

## 了解 CD-R 和 CD-RW 技术

如果您不熟悉如何制作自己的数据 CD，如下部分将有助于理解一些相关术语和技术。

### 关于 CD 可重写技术

如果您有 CD 可重写驱动器，可使用两种类型的 CD 来制作自己的 CD：

- CD 可录 (CD-R) 光盘
- CD 可重写 (CD-RW) 光盘

CD-RW 类似 CD-R 技术一样，允许将信息录制到 CD 上。不同的是，使用 CD-RW 您也可拭除 CD 上的内容并将新信息重写到其中。每种 CD 类型都有其独特的优点，这取决于使用 CD 的方法。



**注释：** 仅 CD-RW 和 MultiRead CD-ROM 驱动器可读取 CD-RW 光盘，仅 CD-RW 驱动器可将数据写入到 CD-RW 光盘。

---

### 关于 UDF v. 1.5

“通用磁盘格式” 1.5 版为文件系统标准，该标准可使 CD 刻录机成为计算机系统上的逻辑设备。换言之，UDF 允许在 CD 刻录机中对 CD 读写文件，如同对软盘或硬盘读写文件一样。

如果已安装 DirectCD 5.0，您的系统将自动拥有读取 UDF v. 1.5 格式 CD 所需的 UDF Reader。使用 DirectCD 制作 CD 时，它自动将 Windows 版的 UDF Reader 复制到 CD。将该 CD 插入驱动器时，读取程序将自动询问是否要进行安装。

UDF v. 1.5 兼容读取程序可用于多数常用操作系统，要使 CD 刻录机可读取 UDF v. 1.5 格式的 CD，则必须安装读取程序。



## DirectCD 的用途

DirectCD 是将数据文件复制到 CD 中最简便的方法。DirectCD 的一些用途包括：

- 存档数据
- 备份硬盘
- 将信息传播到现场办公室
- 将数据传送和分发到其它 Windows 系统
- 分发数据库


制作 CD 时应使用 CD 原版盘制作软件（如 Easy CD Creator）制作：

- 在工厂大规模复制 CD 前制作 CD 测试副本
- 可在不同操作系统中读取的 CD，如 DOS 或 Windows 3.x 操作系统
- 音乐 CD
- 特殊数据 CD，如增强型 CD

有关详细信息，请参阅 CD 原版盘制作软件的“在线帮助”。

## 启动 DirectCD

选择启动 DirectCD 的一种方法，以便开始将文件复制到 CD：

- 在“Easy CD Creator 项目选择器”窗口中，单击**制作数据 CD**，然后单击 **DirectCD**。
- 在 Windows 任务栏上，单击**开始**，依次指向**程序 Roxio Easy CD Creator 5 应用程序**，并选择 **DirectCD 格式化实用工具**。
- 双击 Windows 任务栏上的 DirectCD 图标 。
- 将已使用 DirectCD 或其它 UDF v. 1.5 兼容程序进行格式化的 CD-R、CD-RW 或 DVD-R 光盘插入您的 CD 或 DVD 刻录机。几秒钟后，出现“CD 就绪”对话框。这表示现在您可以使用能读写驱动器盘符的任何程序来读写文件。

DirectCD 主窗口出现，您可在此处格式化 CD 以便使用拖放方式复制文件。

## 了解 DirectCD 主窗口

DirectCD 主窗口显示 DirectCD 的功能并显示关于所选 CD 刻录机及 CD 的信息。在这里，您可以格式化准备用于复制文件的 CD。格式化 CD 后，使用“Windows 资源管理器”或其它 Windows 程序将文件复制到该 CD。请参阅第 40 页的“复制方法”。



- **选择 CD:** 选择含有您要处理 CD 的 CD 刻录机。如果仅安装了一台 CD 刻录机，系统则为您自动选择此 CD 刻录机。如果您要使用的 CD 刻录机没有列出，确保已正确安装或查看 Roxio 网站来查找支持驱动器的更新程序。
- **CD 信息:** 显示关于所选 CD 刻录机中 CD 的下列信息：
  - **状态:** CD 的当前状态。关于“状态”和“类型”信息，请参阅“在线帮助”。
  - **标签:** 键入以标识 CD 的名称。
  - **可用空间:** CD 上可用的空间量 (MB)。
  - **总空间:** CD 可存储的数据量 (MB)。
  - **类型:** CD 类型。关于“状态”和“类型”信息，请参阅“在线帮助”。
  - **已压缩:** CD 的压缩状态：“是”或“否”。
  - **使用者:** 当前使用该 CD 的程序。

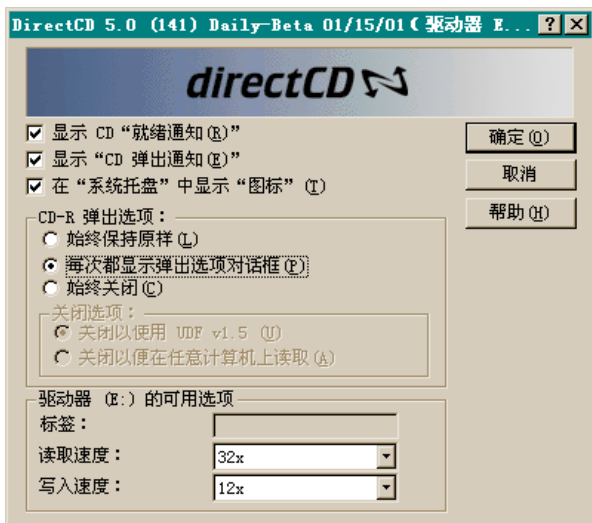
- **格式化 CD:** 显示“格式化”对话框，您可在此处格式化一个新的、未使用的 CD。格式化 CD 后将为接收文件做准备。您也可格式化先前使用过的 CD-RW 或 DVD-R 光盘，这样将使删除该 CD 上的任何现有文件。请参阅第 36 页的“首次将文件复制到 CD-R 光盘”、第 37 页的“首次将文件复制到 CD-RW 光盘”、第 39 页的“首次将文件复制到 DVD-R 光盘”。
- **弹出:** 从当前所选 CD 刻录机中弹出 CD。可能会出现“弹出选项”对话框，这取决于选定的 CD 类型和所选的选项。请参阅第 40 页的“弹出 CD-R 光盘”、第 43 页的“弹出 CD-RW 或 DVD-R 光盘”。
- **CD 实用工具:** 显示“实用工具”对话框，您可在此处访问 ScanDisc。请参阅第 46 页的“检查 CD 查找问题”。
- **拭除 CD:** 允许拭除 CD-RW 或 DVD-R 光盘的内容以释放空间。请参阅第 45 页的“拭除 CD”。
- **使可写:** 允许将文件添加到使用 Easy CD Creator 制作的 CD-R 光盘，制作光盘时选中 Easy CD Creator “关闭会话”和“保持 CD 打开”选项打开的。将更多文件添加到 CD 之前，必须使其可写。请参阅第 44 页的“将更多文件添加到 Easy CD Creator CD-R 光盘”。
- **Web-CheckUp:** 启动计算机的 Internet 浏览器并自动转到软件更新网站。
- **选项:** 显示“选项”对话框，可在此处更改 DirectCD 的选项。请参阅第 34 页的“更改 DirectCD 选项”。

## 更改 DirectCD 选项

DirectCD 允许自定义若干选项。


要更改选项：

- 1 在 DirectCD 主窗口的“选择 CD”下拉列表框中，选择所需 CD 刻录机。
- 2 单击**选项**。“选项”对话框出现。



## 3 根据需要更改选项。

无论何时在该计算机上使用 DirectCD 都应用所选选项。

设置	说明
显示 CD 就绪通知	如果希望在 CD 就绪时出现“CD 就绪”提示对话框，请选择此选项。这表示您将使用 DirectCD 格式化的 CD 插入 CD 刻录机时，该 CD 为直接读写访问准备就绪。
显示 CD 弹出通知”	如果希望每次使用 DirectCD 弹出 CD 时出现“CD 已弹出”提示对话框，请选择此选项。
在任务栏上显示图标	如果您要使 DirectCD 图标  出现在 Windows 任务栏上，请选择此选项。双击或右键单击此图标，可调用 DirectCD 的各种功能。
CD-R 弹出选项	有关详细信息，请参阅第 40 页的“弹出 CD-R 光盘”和第 42 页的“比较 CD-R 弹出选项”。
始终保持原样	如果希望 DirectCD 自动将 CD 保持为其原样，以在将来单击“弹出”时可通过驱动器盘符进行读写访问，则请选择此选项。仅带有 CD-R 或 CD-RW 驱动器的计算机可读取该 CD。
每次都显示弹出选项对话框	单击“弹出”时，如果您要 DirectCD 自动显示“弹出选项”对话框，以允许选择每次都要使用的弹出选项，请选择此选项。
始终关闭	
关闭以使用 UDF v. 1.5	如果希望单击“弹出”时 DirectCD 自动关闭 CD 以使用 UDF v. 1.5 格式，请选择此选项。安装 UDF Reader 后，则可在多数 CD-ROM 驱动器上读取该 CD。
关闭以便在任意计算机上读取	单击“弹出”时，如果您要 DirectCD 以 ISO 9660 标准自动关闭 CD，请选择此选项。然后，可在 Windows 下的多数标准 CD-ROM 驱动器中自动读取该 CD。

#### 4 根据需要更改适用于驱动器 [ 盘符 ] 的选项。

这些选项仅应用到您在 DirectCD 主窗口中的所选 CD 刻录机中。

- **标签:** 键入一个新名称以标识您的 CD 或保持相同名称。CD 标签最多可为 11 个字符。在标签中不能使用如下字符：  
 \ / : ; \* ? " < > | + = . , [ ]。



**注释:** 您应确保将要使用的 CD 速度设定为驱动器速度。通常不需要更改读取或写入速度。

- **读取速度:** 显示驱动器的当前读取速度。如果要将大量数据写入 CD，可能需要更改读取速度，使其更接近写入速度。关于更改读取速度的其它信息，请参阅“在线帮助”。
- **写入速度:** 显示驱动器的当前写入速度。可能需要更改写入速度，使其与 CD 的额定速度相匹配。如果制作一个 CD 后，在同一个驱动器中无法进行读取，则请尝试降低写入速度并重新写入数据。关于更改写入速度的其它信息，请参阅“在线帮助”。

#### 5 单击**确定**。

## 将文件复制到 CD

将文件复制到空白 CD 前，您必须将其格式化。可用格式化选项根据所使用的 CD 类型的不同而变化。如下部分说明您可使用的首次复制文件以及各种文件复制的方法。

### 首次将文件复制到 CD-R 光盘

将文件复制到 CD-R 光盘之前，您必须将其格式化。



**注释:** 对于以前已格式化的 CD-R 光盘，“格式化 CD”按钮不可用。

要格式化 CD-R 光盘：

- 1 将空白 CD-R 光盘插入 CD 刻录机。
- 2 在 DirectCD 主窗口的“选择 CD”下拉列表框中，选择已放入要格式化 CD 的 CD 刻录机。

- 3 单击**格式化 CD**。“格式化”对话框将出现。
- 4 在“标签”文本框中，键入一个名称以标识您的 CD。  
CD 标签最多可为 11 个字符。在标签中不能使用如下字符：  
\\ / : ; \* ? " < > | + = . , [ ]。  
如果正在格式化 CD-R 光盘，则不提供“格式化类型”选项，  
格式化需要 15 到 30 秒钟。
- 5 单击**开始格式化**。开始格式化 CD，并出现进度对话框。  
格式化 CD 时，可在计算机上执行其它任务。格式化完毕后，  
“CD 就绪”对话框将出现。
- 6 单击**确定**。CD 已经准备就绪，可将文件复制到其中。请参阅  
第 40 页的“复制方法”。

## 首次将文件复制到 CD-RW 光盘

将文件复制到 CD-RW 光盘前，您必须将其格式化。

也可格式化 CD 以拭除其数据。为此可使用“快捷格式化”，仅删除列出文件的内部目录。您将无法查看或访问这些文件，但文件仍存储在 CD 上。

要格式化或拭除 CD-RW 光盘：

- 1 将空白 CD-RW 光盘插入 CD 刻录机。
- 2 在 DirectCD 主窗口的“选择 CD”下拉列表框中，选择所需 CD 刻录机。
- 3 单击**格式化 CD**。“格式化”对话框将出现。
- 4 在“标签”文本框中，键入一个名称以标识您的 CD。  
CD 标签最多可为 11 个字符。在标签中不能使用如下字符：  
\\ / : ; \* ? " < > | + = . , [ ]。
- 5 如果要在 CD 上启用数据压缩功能，请选择**启用压缩**选项。

压缩功能可使您的文件在 CD 上占用较少的空间。使用压缩方式格式化 CD 后，该 CD 上的所有数据将被压缩。压缩率从大约 1.5:1 到 3:1，这取决于复制到 CD 的文件类型。

要读取 CD，必须已安装 DirectCD 5.0 或 UDF Reader。使用 DirectCD 制作 CD 时，它自动将 Windows 版的 UDF Reader 复制到 CD。将该 CD 插入 CD 刻录机时，读取程序 (Reader) 将自动询问是否希望安装它。要在其它计算机中用其它 CD 刻录机写入 CD，则必须使用 DirectCD 5.0。

## 6 选择要使用的“格式化类型”。

- 如果要格式化空白 CD-RW 光盘，您有两个选项：
  - **快速格式化：**快速格式化是仅在某些 CD-RW 驱动器上支持的特殊格式化类型。此选项只有在您的驱动器支持它时才可用。快速格式化允许在 3 到 7 分钟后开始使用 CD，此时其余部分的格式化在后台进行。后台格式化最多需要 90 分钟完成，这取决于 CD 刻录机的速度和当时计算机所进行的其它任务。可通过弹出 CD 来安全地中断快速格式化。将 CD 重新插入不支持快速格式化的 CD-RW 驱动器时，您可读取 CD，但格式化完成后才可向其中写入数据。当您这张 CD 重新插入支持快速格式化的驱动器时，则从上次停止处继续进行格式化并可将数据写入这张 CD 中。
  - **完全格式化：**对于 2x 驱动器，完全格式化需要大约 60 分钟，对于 8x 驱动器，需要大约 15 分钟。它校验 CD 表面的完整性，为 CD 进行数据处理做好准备，并将 UDF 文件系统写入到 CD 中。
- 如果您要格式化以前已完全格式化的 CD-RW 光盘，具有两个选项：
  - **快捷格式化：**快捷格式化仅需要几分钟。它将 DirectCD 文件系统写入 CD，但不校验 CD 的物理状况。该 CD 上的任何文件将不可使用，但它们仍存在于 CD 上。
  - **完全格式化：**与上面“完全格式化”选项的说明相同。CD 上的任何数据将被完全拭除。

## 7 单击**开始格式化**。CD 格式化开始并且出现进程对话框。

格式化 CD 时，可在计算机上执行其它任务。完成后，将出现“CD 就绪”对话框。

## 8 单击**确定**。CD 已经准备就绪，可将信息写入其中。请参阅第 40 页的“复制方法”。



## 首次将文件复制到 DVD-R 光盘

将文件复制到 DVD-R 光盘（亦称视盘）前，您必须将其格式化。

也可格式化视盘以拭除其数据。为此可使用“快捷格式化”，仅删除列出文件的内部目录。您将无法再看到这些文件，但这些文件却仍然存在。

要格式化 DVD-R 光盘：

- 1 将空白 DVD-R 光盘插入 DVD 刻录机。
- 2 在 DirectCD 主窗口的“选择 CD”下拉列表框中，选择所需光盘刻录机。
- 3 单击**格式化 CD**。“格式化”对话框将出现。
- 4 在“标签”文本框中，键入一个名称以标识您的光盘。

光盘标签最多可为 11 个字符。在标签中不能使用如下字符：  
\\ / : ; \* ? " < > | + = . , [ ]。

- 5 如果要在光盘上启用数据压缩功能，请选择**启用压缩**选项。

压缩功能可使您的文件在光盘上占用较少的空间。使用压缩方式格式化光盘后，该光盘上的所有数据将被压缩。压缩率从大约 1.5:1 到 3:1，这取决于复制到光盘的文件类型。

要读取光盘，必须已安装 DirectCD 5.0 或 UDF Reader。使用 DirectCD 制作光盘时，它自动将 Windows 版的 UDF Reader 复制到光盘。将该光盘插入光盘刻录机时，读取程序（Reader）将自动询问是否希望安装它。要在其它计算机中用其它刻录机写入光盘，则必须使用 DirectCD 5.0。

- 6 选择要使用的“格式化类型”：

■ 如果要格式化空白 DVD-R 光盘，您仅有一个选项：

- **完全格式化：**对于 1x 驱动器，完全格式化需要大约一小时。它校验光盘表面的完整性，为光盘进行数据处理做好准备，并将 UDF 文件系统写入到光盘中。

■ 如果要格式化先前使用过的 DVD-R 光盘，您有两个选项：

- **快捷格式化：**快捷格式化仅需要几分钟。它将 DirectCD 文件系统写入光盘，但不校验光盘的物理状况。该光盘上的任何文件将不可使用，但它们仍存在于光盘上。
- **完全格式化：**与上面“完全格式化”选项的说明相同。光盘上的任何数据将被完全拭除。


- 7 单击**开始格式化**。开始格式化光盘，并出现进度对话框。

格式化光盘时，可在计算机上执行其它任务。格式化完毕后，“光盘就绪”对话框将出现。

- 8 单击**确定**。光盘已经准备就绪，可将文件复制到其中。请参阅第 40 页的“复制方法”。

## 复制方法

CD 已格式化并准备好存储数据后，即可用几种方法将文件复制到其上：

- 在“Windows 资源管理器”中，将文件拖放到 CD 刻录机驱动器盘符（它有一个类似  的图标）。
- 从任何 Windows 程序的“文件”菜单中选择**另存为**并选择您的 CD 刻录机的驱动器盘符。
- 通过在“Windows 资源管理器”中右键单击一个文件，然后从弹出菜单中选择您的 CD 刻录机，使用**发送到**命令。
- 在 DOS 窗口中使用 MS-DOS 命令。

## 弹出 CD

必须弹出 CD 以将其从 CD 刻录机中取出。弹出 CD 的可用选项取决于所使用的 CD 类型。如下部分是弹出 CD 的说明。

### 弹出 CD-R 光盘

弹出 CD-R 光盘时，可选择三个选项。要选择的选项取决于您准备使用 CD 的方法。

要弹出 CD-R 光盘：

- 1 在 DirectCD 主窗口的“选择 CD”下拉列表框中，选择所需 CD 刻录机。
- 2 单击**弹出**，或在“Windows 资源管理器”中，右键单击 CD-刻录机驱动器盘符并选择**弹出**。

如果已打开“显示弹出选项对话框”选项，则“弹出选项”对话框出现。

如果已关闭“显示弹出选项对话框”选项，DirectCD 立即使用在“CD-R 弹出选项”下选择的选项弹出 CD。请参阅第 34 页的“更改 DirectCD 选项”。

3 如果“弹出选项”对话框出现，请选择所需选项：

- **保持原样：**保留 CD 原样，使它可以作为驱动器盘符来读写。标准 CD-ROM 驱动器无法读取该 CD。
  - 仅带有 CD-R 或 CD-RW 驱动器的计算机可读取该 CD。
  - 当您准备继续将文件添加到 CD 并且不需要将该 CD 交给其它人使用时，可使用此选项。
- **关闭以使用 UDF v. 1. 5：**以 UDF v1.5 格式关闭 CD，以便在安装 UDF v1.5 读取程序后可在大多数 CD-ROM 驱动器上读取它。
  - 当需要将 CD 交给已安装 DirectCD 5.0 或已安装 UDF v. 1.5 兼容读取程序的人时，可使用此选项。对于每个会话，此选项所使用的 CD 空间少于下面“注释”中所述的用于 ISO 9660 标准的空间。
  - 使用 DirectCD 制作 CD 时，它自动将 Windows 版的 UDF Reader 复制到 CD。将该 CD 插入 CD-ROM 驱动器时，读取程序将自动询问是否要进行安装。
- **关闭以便在任意计算机上读取：**关闭 CD，以便可在大多数标准 CD-ROM 驱动器中自动读取。
  - 需要将 CD 交给其它人使用并且其计算机可能没有安装 UDF v. 1.5 兼容读取程序时，使用此选项。其它操作系统（如 Unix、Linux 和 Macintosh）下的 CD-ROM 驱动器不使用任何特殊读取程序也可阅读该 CD。



**注释：**它以 ISO 9660 标准格式关闭 CD。对于第一个会话，ISO 9660 信息在 CD 上需要约 22 MB 空间，对于每个其它会话需要约 13 MB 空间。

---

4 如果已选择“关闭以便在任意计算机上读取”选项，您也可选择“保护 CD 使其无法重新写入”选项。

选择此选项将永久关闭 CD，因此您将不能复制更多文件到该 CD。

## 5 单击弹出。

DirectCD 使用选定的选项弹出 CD。

关于弹出选项的详细信息，请参阅第 42 页的“比较 CD-R 弹出选项”。

## 比较 CD-R 弹出选项

弹出 CD-R 光盘时，有三个可使用的不同选项。选择的选项取决于您准备使用 CD 的方法。下表概述了每个选项的关键特征。



**注释：** 必须选择“显示弹出选项对话框”选项才能在弹出 CD 时查看如下选项，或您可选择一个选项作为缺省选项。请参阅第 34 页的“更改 DirectCD 选项”。

设置	所用空间	“文件名”和“路径长度”	文件的只读设置
保持原样	不使用 CD 上的其它空间。	除 Windows 操作系统的限制外不受其它限制。	不会将 CD 中的文件更改为只读。
关闭以便在任意计算机上读取	对于第一个会话，在 CD 上需要约 22 MB 空间，对于每个其它会话需要 13 MB 空间。	文件名限制在 64 个字符内，路径限制在 8 个文件夹和子文件夹内。	将 CD 中的文件更改为只读。将文件复制到另一计算机后，您可在“Windows 资源管理器”中右键单击该文件并选择 <b>属性</b> 来更改只读设置。
关闭以使用 UDF v. 1.5	每个已关闭会话所使用的空间少于“关闭以便在任意计算机上读取”所需的空间。	文件名限制在 64 个字符内，路径长度最多 248 字符。	不会将 CD 中的文件更改为只读。

## 弹出 CD-RW 或 DVD-R 光盘

弹出 CD-RW 或 DVD-R 光盘时，没有可供选择的选项。DirectCD 立刻弹出 CD。

## 读取 CD

何种设备情况下可以使用 CD 的取决于 CD 类型和所选弹出选项。如下部分说明了读取每种类型的 CD 的设备情况。

## 读取 CD-R 光盘

您使用 CD-R 光盘的位置取决于弹出 CD 时所选择的选项。弹出 CD-R 光盘时，您有三个可用选项。



---

**注释：** 必须选择“显示弹出选项对话框”选项，弹出 CD 时才能查看以下弹出选项。请参阅第 34 页的“更改 DirectCD 选项”。

---

- **保持原样：** 此选项保持会话打开且为 UDF v. 1.5 格式。可在具有如下配置之一的计算机上读取此 CD：
  - 已安装 DirectCD 5.0 的 CD-R 或 CD-RW 驱动器。
  - 已安装 UDF v. 1.5 兼容读取程序的 CD-R 或 CD-RW 驱动器。使用 DirectCD 制作 CD 时，它自动将 Windows 版的 UDF Reader 复制到 CD。将该 CD 插入驱动器时，读取程序将自动询问是否要进行安装。
  - 已安装 UDF v. 1.5 兼容读取程序的 MultiRead CD-ROM 驱动器。使用 DirectCD 制作 CD 时，它自动将 Windows 版的 UDF Reader 复制到 CD。将该 CD 插入驱动器时，读取程序将自动询问是否要进行安装。
- **关闭以使用 UDF v. 1.5：** 此选项可关闭会话，但以 UDF v. 1.5 格式保存 CD。可在具有如下配置之一的计算机上读取此 CD：
  - 已安装 DirectCD 5.0 的 CD-R 或 CD-RW 驱动器。
  - 已安装 UDF v. 1.5 兼容读取程序的 CD-R 或 CD-RW 驱动器。使用 DirectCD 制作 CD 时，它自动将 Windows 版的 UDF Reader 复制到 CD。将该 CD 插入驱动器时，读取程序将自动询问是否要进行安装。

- 已安装 UDF v. 1.5 兼容读取程序的大多数 CD-ROM 驱动器。使用 DirectCD 制作 CD 时，它自动将 Windows 版的 UDF Reader 复制到 CD。将该 CD 插入 CD-ROM 驱动器时，读取程序将自动询问是否希望安装它。
- **关闭以便在任意计算机上读取：**它以 ISO 9660 标准格式关闭 CD。Windows 和其它操作系统（如 Unix、Linux 和 Macintosh）下的 CD-ROM 驱动器可读取此 CD。不需要任何读取程序来读取此 CD。

关于弹出选项的详细信息，请参阅第 42 页的“*比较 CD-R 弹出选项*”。

## 读取 CD-RW 光盘

仅 CD-RW 驱动器和 MultiRead CD-ROM 驱动器可读取 CD-RW 光盘。

## 读取 DVD-R 光盘

仅 DVD-R 驱动器可读取 DVD-R 光盘。

## 添加文件和拭除文件

将文件复制到 CD 后，您可向其中添加更多文件或拭除文件。

## 将更多文件添加到 Easy CD Creator CD-R 光盘

如果使用 CD-R 光盘，因为该光盘使用 Easy CD Creator 制作，带有“关闭会话”和“保持 CD 打开”选项，在将更多文件添加到该 CD 前，必须使 CD 可写。

要将更多文件添加到 Easy CD Creator CD-R 光盘：

- 1 将 CD 插入您的 CD 刻录机。
- 2 在 DirectCD 主窗口的“选择 CD”下拉列表框中，选择所需 CD 刻录机。
- 3 单击**使可写**。“使可写”对话框出现。
- 4 如果需要则键入新标签。

CD 标签最多可为 11 个字符。在标签中不能使用如下字符：  
\\ / : ; \* ? " < > | + = . , [ ]。

- 5 单击**使可写**并等待，直至“CD 就绪”对话框出现。

现在，您可使用“Windows 资源管理器”或其它 Windows 程序将更多文件添加到 CD。请参阅第 40 页的“复制方法”。

## 将更多文件添加到所有其它 CD

如果使用 DirectCD 先前已格式化 CD-R、CD-RW 或 DVD-R 光盘，您可将更多文件添加到其中直到该 CD 空间用尽为止。

如果使用 Easy CD Creator 制作的 CD-R 光盘，且选择了“关闭会话”和“保持 CD 打开”选项，请参阅第 44 页的“将更多文件添加到 Easy CD Creator CD-R 光盘”。

要将更多文件添加到 CD：

- 1 将 CD 插入您的 CD 刻录机。
- 2 如果已选择“显示 CD 就绪通知”选项，请等待“CD 就绪”对话框出现然后单击**确定**。请参阅第 34 页的“更改 DirectCD 选项”。
- 3 继续将文件复制到 CD 中。请参阅第 40 页的“复制方法”。

## 拭除 CD

您可在 CD-RW 和 DVD-R 光盘上使用“拭除 CD”功能，在该 CD 上拭除列出文件的内部目录，使这些文件不可用。将文件复制到该 CD 前，必须将其重新格式化。请参阅第 37 页的“首次将文件复制到 CD-RW 光盘”和第 39 页的“首次将文件复制到 DVD-R 光盘”。



**注释：** 您不能在 CD-R 光盘上使用“拭除 CD”功能。

---

要拭除 CD 中的内容：

- 1 将 CD 插入您的 CD 刻录机。
- 2 在 DirectCD 主窗口的“选择 CD”下拉列表框中，选择所需 CD 刻录机。
- 3 单击**拭除 CD**。

DirectCD 将确认您要从 CD 中删除所有数据，且完成该拭除操作需要几分钟时间。

- 4 单击**是**以确认要拭除 CD。DirectCD 将拭除该 CD 的全部内容。

## 删除单个文件

您可使用“Windows 资源管理器”从 CD 中删除单个文件。当您从 CD-RW 或 DVD-R 光盘中删除文件时，释放该 CD 的空间。

从 CD-R 光盘中删除文件时，您仅删除列出文件的内部目录。您无法在 CD 上再看到这些文件，但实际上并没有释放该 CD 上的空间。

要删除单个文件：

- 1 将 CD 插入您的 CD 刻录机。
- 2 在“Windows 资源管理器”中，右键单击要删除的文件或多个文件。
- 3 在弹出菜单中，选择**删除**。“资源管理器”将确认要删除选定的文件。
- 4 单击**是**以删除所选文件。

## 检查 CD 查找问题

如果 CD 不能正常工作，ScanDisc 允许从使用 DirectCD 所创建的 CD 中恢复文件。ScanDisc 有恢复几种类型文件的机会，包括：

- **在“Windows 资源管理器”中，文件不可见：**在文件目录信息完成前写入过程被中断，但多数或全部文件已写入到 CD。这意味着文件可能存在于该 CD 中，但“Windows 资源管理器”不能进行查看。
- **损坏的文件：**由于 CD 损坏，该 CD 上的文件有不可读部分。
- **丢失文件：**没有与其关联文件名的完整文件。它们也可能是您从该 CD 中已删除的文件。

某些文件可能被损坏以致 ScanDisc 无法恢复。ScanDisc 尝试报告任何此类文件的名称。

ScanDisc 也可修理损坏的 CD，使它的某些或全部内容可重新可用。

当使用 CD-R、CD-RW 或 DVD-R 光盘时出现任何如下情况，且光盘在 CD 刻录机中，请使用 ScanDisc：

- 使用“Windows 资源管理器”，您无法查看 CD 上的某些文件或所有文件。
- 您不能使用创建 CD 上某文件的软件打开该文件。
- 文件写入 CD 过程被系统或电源故障中断。
- DirectCD 报告 CD 状态为**不识别数据**。



## 启动 ScanDisc

要启动 ScanDisc:

- 1 将 CD 插入您的 CD 刻录机。
- 2 在 DirectCD 主窗口中, 单击 **CD 实用工具**。“实用工具”对话框出现。
- 3 单击 **ScanDisc**。ScanDisc 对话框出现。
- 4 单击**扫描**以启动 ScanDisc 进程。ScanDisc 开始检查 CD 并将出现“ScanDisc 进程”对话框。

如果 ScanDisc 在 CD 上发现问题, 它将询问是否希望扫描该 CD, 查找恢复文件及修复该 CD 的所需信息。

- 5 单击**是**。

ScanDisc 开始扫描 CD 并出现“ScanDisc 进程”对话框。关于“状态”信息, 请参阅“在线帮助”。

如果 ScanDisc 在 CD 上找到可恢复的文件, 将询问是否将其恢复。请参阅第 48 页的“恢复文件”。

如果 ScanDisc 没有找到可恢复的文件, 将继续扫描过程。

## 了解 ScanDisc 进程

启动 ScanDisc 后, ScanDisc 会读取 CD, 查找特定问题并显示进程中如下各个步骤的进度:

- 1 **检查 CD:** ScanDisc 将检查是否能读取 CD, 即, 是否能够查看 CD 上的文件和文件夹的列表。
- 2 **获取 CD 信息:** 如果 ScanDisc 不能查看 CD 上的文件和文件夹, 它会收集关于该 CD 的信息。这可能需要几分钟或更长时间。
  - a 收集信息后, ScanDisc 会询问是否要恢复 CD 上的文件。我们**强烈建议**您执行此操作 (如果您需要访问这些文件)。请参阅第 48 页的“恢复文件”。
  - b 如果决定恢复这些文件, ScanDisc 允许选择要恢复的文件夹和文件以及要进行复制的位置。
  - c 在恢复过程中, 如果 ScanDisc 发现损坏的文件, 会显示它已恢复的损坏文件的列表。请参阅第 49 页的“恢复丢失文件”。

- 3 **查找丢失文件：**ScanDisc 查找丢失文件并能够将它找到的任何丢失文件复制到其它位置。请参阅第 49 页的“恢复丢失文件”。
- 4 **修理 CD：**ScanDisc 尝试修理 CD 以便您可重新使用。修理后，CD 上的文件可能不再能使用且该 CD 由于添加了新文件而空间变小。ScanDisc 不能修理严重损坏的 CD。请参阅第 50 页的“修理 CD”。
- 5 **检查文件完整性：**ScanDisc 查找损坏的文件。如果没有找到，ScanDisc 会报告操作已完成。
  - a 如果找到损坏的文件，ScanDisc 会询问是否将损坏的文件复制到另一位置（如硬盘或软盘）。ScanDisc 不能修理损坏的文件，所以每次您在 CD 上运行 ScanDisc 时它都将报告损坏的文件。请参阅第 51 页的“恢复损坏的文件”。
  - b 复制损坏的文件后，ScanDisc 会报告操作已完成。

## 恢复文件

如果 ScanDisc 发现 CD 存在问题并且在该 CD 上有可恢复的文件，会询问是否希望尝试恢复该 CD 上的文件。我们**强烈建议**您恢复含有需要数据的所有文件。如果不这样作，在稍后的进程中 ScanDisc 修理该 CD 后，可能再也无法访问这些文件。

要恢复文件：

- 1 当 ScanDisc 询问是否尝试恢复文件时，单击**是**。“文件恢复”对话框出现。
- 2 在“源文件夹”列表中，选择含有要恢复文件的文件夹。  
默认情况下，选择列出的所有文件和文件夹。
- 3 在“源文件”列表中，取消选择不希望恢复的文件。
- 4 在“目标驱动器”下拉列表框中，选择要将文件复制到的位置。

您可选择计算机上的任何驱动器，但要从中恢复文件的 CD 刻录机除外。如果要将文件复制到网络中的另一计算机上，您必须首先映射该驱动器。关于映射驱动器的信息，请参阅您的操作系统文档。

- 5 在“目标文件夹”列表中，选择要将文件复制到的文件夹。

如果要创建新文件夹，单击**新文件夹**  并键入文件夹名称。

- 6 单击**复制**。

ScanDisc 将所选文件复制到选定的位置，并出现“文件复制进程”对话框。

如果 ScanDisc 找到损坏的文件，则列出文件名。

- 7 单击**完成**。“文件恢复”对话框出现。
- 8 根据需要多次重复执行步骤 2-7，从 CD 中复制您需要的所有文件。
- 9 在“文件恢复”对话框中，单击**完成**，继续修理过程。

## 恢复丢失文件

如果 ScanDisc 在恢复过程中发现丢失文件，会询问是否要恢复这些文件。

我们**强烈建议**您恢复可能含有需要数据的所有文件。如果不这样作，在稍后的进程中 ScanDisc 修理该 CD 后，可能再也无法访问这些文件。

要恢复丢失文件：

- 1 在 ScanDisc 显示已发现没有文件名的文件后，单击**是**。“选择一个目标”对话框出现。
- 2 在“目标驱动器”下拉列表框中，选择要将文件复制到的位置。

您可选择计算机上的任何驱动器，但要从中恢复文件的 CD 刻录机除外。如果要文件复制到网络中的另一计算机上，您必须首先映射该驱动器。关于映射驱动器的信息，请参阅您的操作系统文档。

- 3 在“目标文件夹”列表中，选择要将文件复制到的文件夹。

- 4 单击**复制**。“文件复制进程”对话框出现并显示 ScanDisc 的进度。

ScanDisc 将丢失文件复制到选定位置。给予丢失文件以 **sd000001.rec** 开头的唯一、连续编码的文件名。

丢失文件也可能被损坏。如果 ScanDisc 发现损坏的丢失文件，则在“损坏的文件”对话框中使用唯一的名称 (**sd000001.rec**) 将其列出。ScanDisc 将损坏的丢失文件复制到选定位置，但它用空白空间代替它不能读取的数据位置。您仍然能够使用创建这些文件的原始应用程序来打开它们，或者也可能不得不尝试使用其它方法。请参阅第 50 页的“*修理 CD*”。

- 5 单击**完成**，继续修理过程。出现一条消息，让您存取关于丢失文件的信息。
- 6 单击**继续**，继续 ScanDisc 进程。请参阅第 50 页的“*修理 CD*”。

## 修理 CD

让您从使用 DirectCD 所制作的已损坏的 CD 中恢复文件后，ScanDisc 询问是否要修理该 CD 以便使其可用。如果单击“是”，ScanDisc 尝试使该 CD 可用。



**注释：** 修理 CD 后，在它上面的文件可能不可访问。ScanDisc 不能修理所有损坏的 CD。

---

要修理 CD：

- 1 在 ScanDisc 询问是否希望修理 CD 时，单击**是**。ScanDisc 修理该 CD 并且出现“ScanDisc 进程”对话框。  
修理完成后，ScanDisc 可能检查该 CD 上文件的完整性。
- 2 单击**完成**。

## 恢复损坏的文件

ScanDisc 修理 CD 后，它检查该 CD 上每个文件的完整性，查找损坏的文件。如果找到损坏的文件，就询问是否将损坏的文件复制到另一位置（如硬盘或软盘）。


要恢复损坏的文件：

- 1 当 ScanDisc 显示已找到损坏的文件时，单击**是**。“选择一个目标”对话框出现。

- 2 在“目标驱动器”下拉列表框中，选择要将文件复制到的位置。

您可选择计算机上的任何驱动器，但要从中恢复文件的 CD 刻录机除外。如果要将文件复制到网络中的另一计算机上，您必须首先映射该驱动器。关于映射驱动器的信息，请参阅您的操作系统文档。

- 3 在“目标文件夹”列表中，选择要将文件复制到的文件夹。

如果要创建新文件夹，单击**新文件夹**  并键入该文件夹的名称。

- 4 单击**复制**。“文件复制进程”对话框出现并显示 ScanDisc 的进度。

- 5 单击**完成**，继续修理过程。出现“损坏的文件”对话框，列出被复制的损坏的文件。

- 6 单击**继续**，继续 ScanDisc 进程。

如果存在 ScanDisc 无法恢复的任何文件，出现带有这些文件列表的“不可恢复”对话框。

出现“ScanDisc 进程”对话框，显示 ScanDisc 进程已完成。

## DirectCD 故障排除

### 资源管理器无法查看复制到 CD 的文件

无法使用“Windows 资源管理器”查看 CD 上的文件时，可能有几个原因。下表概述了最常见的原因及可能的解决方案。

可能的原因	可能的解决方案
此文件被删除或此 CD 被拭除。	如果此文件已被删除或此 CD 已被拭除，则您无法检索数据。
在完成文件目录信息之前写入过程被中断，但多数或全部数据文件已写入到 CD。这意味着文件可能存在于磁盘上，但使用“Windows 资源管理器”无法查看它们。	尝试使用 ScanDisc。请参阅第 46 页的“ <a href="#">检查 CD 查找问题</a> ”。
CD 的额定速度与驱动器的写入速度不匹配。	检查 CD 的设定速度和 CD 刻录机的写入速度。CD 的额定速度应等于或高于 CD 刻录机的速度。例如，如果 CD 刻录机的速度是 2x，则 CD 的额定速度应为 2x、4x 或更高。 如果 CD 的速度等级较低，则请使用其它 CD 或更改 CD 刻录机的写入速度。请参阅第 34 页的“ <a href="#">更改 DirectCD 选项</a> ”。

### 修复不可读 CD

如果将使用 DirectCD 制作的 CD 插入约 15 秒左右后，DirectCD 窗口仍不出现，则此 CD 可能已损坏或其为不可读格式。例如，如果将较大文件写入 CD 时，CD 刻录机暂停，则会出现这种情况。

DirectCD 中有一个实用工具，ScanDisc，可以从 CD 中恢复文件并使文件变得可用。请参阅第 46 页的“[检查 CD 查找问题](#)”。

## 使用 CD Copier 复制 CD

### 在本章中

- 可以复制哪些种类的 CD 呢? 54
- 使用 CD-ROM 作为源驱动器 55
- 使用 CD 刻录机作为“源和目标驱动器” 55
- 复制 CD 55
- 复制音乐及混合模式 CD 56
- 制作整盘复制 56
- 制作多个副本 57
- CD 信息属性 57
- CD 驱动器属性 57

使用 CD Copier，您可制作几乎所有类型 CD 的备份副本。制作 CD 副本的最常见用途是制作一份 CD 的工作副本，并将原件存放在安全位置。



---

**注释：** CD Copier 用来帮助您复制您拥有版权或已得到版权所有者的复制许可的有关材料。除非您拥有版权或已从版权所有者的获得复制许可，否则您可能违反版权法，并可能要支付损失费和其它赔偿金。如果您不能确定自己的权利，应咨询您的法律顾问。

---

## 可以复制哪些种类的 CD 呢？

下面目录中列出了可以复制的 CD 种类，以及复制此类光盘的注意事项。

CD 类型	注意事项
数据	<ul style="list-style-type: none"> <li>■ 一些商业 CD 被设计成为防止复制形式，将使您无法制作副本。</li> <li>■ 在 Disc-at-Once 模式下只能复制单会话数据 CD。</li> </ul>
音乐	<ul style="list-style-type: none"> <li>■ 作为源驱动器使用的 CD-ROM 或 CD 刻录机驱动器必须支持数字音频提取。（当在驱动器中插入源 CD 时，Easy CD Creator 将对驱动器进行检测以确定其功能。）</li> <li>■ 如果 CD 刻录机支持 Disc-at-Once 模式，则您可以此种模式复制音乐 CD。</li> </ul>
DirectCD	<ul style="list-style-type: none"> <li>■ 一些 CD-ROM 驱动器可能无法读取用 DirectCD 制作的 CD。如果您的 CD-ROM 驱动器拥有 MultiRead 功能，则不会出现此类问题。</li> </ul>
混合模式	<ul style="list-style-type: none"> <li>■ 有些混合模式 CD 复制得完美无缺而其它的则不能。如果您的混合模式 CD 无法复制，则此 CD 可能是禁止复制格式 CD。</li> </ul>
增强型 CD	<ul style="list-style-type: none"> <li>■ 请在 Disc-at-Once 模式下复制增强型 CD；否则，如果源 CD 上两曲目之间间隔不足两秒则某些音频将可能丢失。</li> </ul>
照片 CD	<ul style="list-style-type: none"> <li>■ 要求一个能读取 CD-ROM XA 的源 CD-ROM 驱动器。当前多数驱动器支持此项功能。</li> </ul>
视频 CD	<ul style="list-style-type: none"> <li>■ 要求一个能读取 CD-ROM XA 的源 CD-ROM 驱动器。当前多数驱动器支持此项功能。</li> </ul>



**注释：** 由于 CD-ROM 和 CD 刻录机驱动器的技术限制，并非每种类型的 CD 都能被完美无缺地复制。问题可能由于源 CD-ROM 驱动器和源 CD 两方面原因。请在 CD Copier “高级”选项卡设置中选择**测试**选项，以确定您的系统是否能成功地复制 CD。



## 使用 CD-ROM 作为源驱动器

如果您有 CD-ROM 驱动器，则可从源 CD 直接复制到 CD 刻录机内的空白 CD 上。CD-ROM 驱动器作为源驱动器，CD 刻录机作为目标驱动器。



**注释：** 将 CD 插入源驱动器并在“源和目标”选项卡中选择驱动器时，Easy CD Creator 将自动对驱动器和 CD 进行测试。测试会确定所选驱动器是否能成功地读取所选 CD。如果无法进行读取，将会显示出错信息。

---

## 使用 CD 刻录机作为“源和目标驱动器”

如果您仅有 CD 刻录机而没有 CD-ROM 驱动器，您可以使用 CD 刻录机作为来源和目标驱动器来复制 CD。仅需在“复制自”和“录制到”两个下拉列表框中均选择 CD 刻录机作为驱动器即可。使用这种方式，要求您的硬盘上必须有足够的存储空间，以暂时存放由源 CD 中复制出的内容。请参阅第 56 页的“制作整盘复制”。



**注释：** 制作整盘复制可加速录制过程，并减少了源 CD 和空白 CD 进出 CD 刻录机的交换过程。当您制作整盘复制时，CD Copier 将 CD 作为临时映像文件复制到您的硬盘，然后将其录制到空白 CD。

---

## 复制 CD

要复制 CD：

- 1 启动 CD Copier。在“Easy CD Creator 项目选择器”窗口中，单击 **CD Copier**。
- 2 将希望制作副本的源 CD 插入到 CD-ROM 或 CD 刻录机驱动器中。
- 3 在“源和目标”选项卡上的“复制自”下拉列表框中，选择包含源 CD 的驱动器。



**注释：** 如果您由 CD-ROM 驱动器直接复制，请参阅第 55 页的“使用 CD-ROM 作为源驱动器”。

---

- 4 在“录制到”下拉列表框选择包含空白 CD 的目标驱动器。即您的 CD 刻录机。
- 5 如有需要，请在“高级”选项卡设置中更改。
- 6 单击**复制**以开始录制 CD 的副本。

CD Copier 开始将源 CD 中所列的文件及文件夹复制到空白 CD 中。当 CD 复制完毕时，一条终止信息框将出现通知您复制结束。

## 复制音乐及混合模式 CD

虽然多数的 CD-ROM 驱动器都能播放音乐 CD 上的音乐，但并非所有的驱动器都能读取和复制以数字格式存储的音乐曲目。

## 制作整盘复制

如果要制作一张光盘的多份副本时，您可以通过首先制作整盘复制来加速录制过程。如果系统中仅有 CD 刻录机但没有 CD-ROM 驱动器，也可制作整盘复制。这种情况下，CD 刻录机既作为源驱动器使用又作为目标驱动器使用。

要制作整盘复制：

- 1 将希望制作副本的源 CD 插入到 CD-ROM 或 CD 刻录机驱动器中。
- 2 在“复制自”下拉列表框中选择包含源 CD 的驱动器。
- 3 单击**高级**选项卡。
- 4 在“整盘复制”下，选择“**首先将源 CD 复制到硬盘**”。



**注释：** 您的硬盘上需要有足够大的空间以复制源 CD。一张 74 分钟的空白 CD 可容纳 650 MB 的数据；一张 80 分钟的空白 CD 可容纳 700 MB 的数据。

---

- 5 如果不希望将映像文件录制到“Windows Temp”目录（可选），您可在硬盘中另选一个不同的位置。
- 6 单击**复制**。

CD Copier 将 CD 内容作为映像文件暂时录制到硬盘中，然后将其录制到空白 CD 上。CD 复制完成后，CD Copier 会自动删除映像文件。

## 制作多个副本

如果您属于下列情况，可以利用 CD Copier 的整盘复制功能快速制作一张 CD 的多个副本：

- 您的硬盘具有足够空间。
- 您的源 CD-ROM 驱动器速度较慢。
- 您的 CD 刻录机既用做源驱动器又用做目标驱动器。

请参阅第 56 页的“制作整盘复制”。

## CD 信息属性

要查看“CD 信息”属性：

- 在“文件”菜单中，选择 **CD 信息**。出现“CD 信息”对话框。  
此对话框显示所选 CD 刻录机或 CD-ROM 驱动器中 CD 的有关信息。它显示 CD 类型以及在 CD 上有多少段会话和曲目。  
单击“CD 信息”对话框中的**帮助**，以获取特殊属性设置的详细资料。

## CD 驱动器属性

要查看“CD 驱动器”属性：

- 在“文件”菜单中，选择 **CD 驱动器属性**。出现“CD 驱动器属性”对话框。  
此对话框显示 CD 刻录机或 CD-ROM 驱动器的有关信息，包括供应商、产品标识和固件修订。它也显示驱动器所支持的各种功能。  
单击“CD 驱动器属性”对话框中的**帮助**，以获取特殊属性设置的详细资料。

# Easy CD Creator 的 故障排除

## 在本章中

- 常见问题 58
- 读取可录 CD 时的问题 59
- 获取帮助 60

## 常见问题

### Easy CD Creator 5 Basic 与 Windows 2000 或 Windows XP 兼容吗？

Easy CD Creator 5 Basic 与 Windows 2000 专业版、Windows XP 家用版以及 Windows XP 专业版兼容。此外，也与 Windows 95/98/Me/NT4 兼容。



---

**注释：**从现有的 Windows 95、98、Me 或 NT4 系统升级到 Windows 2000 或 Windows XP，可能导致与您安装软件的兼容问题，因为供应商对于 Windows 95/98/Me/NT4/2000/XP 通常提供其产品的不同版本，或者由于所用操作系统的不同，相同的软件有不同的安装。如果从 Windows 95、98、Me 或 NT4 升级到 Windows 2000 或 Windows XP，则必须重新安装 Easy CD Creator 5 Basic。

---

## 为什么我制作的音乐 CD 不能在家庭或汽车 CD 播放器上播放？

要在家庭或汽车 CD 播放器上播放 CD：

- 必须以标准 CD 音频格式（“红皮书”标准）制作 CD。家庭或汽车 CD 播放器不能读取在 Mac（苹果机）或 ISO 9660 格式的 CD 上的音频文件（例如，WAV、MP3 或 WMA）。
- 如果您制作的 CD 只有一个单个会话，那么必须要“完成”此会话。
- 如果您制作的 CD 有多个会话，那么只有第一个会话可在大多数家庭或汽车 CD 播放器上播放。必须完成第一个会话。
- 如果您的 CD 是用 CD-RW 光盘制作的，那么不能在大多数家庭或汽车 CD 播放器上播放。
- CD 播放器必须具有 MultiRead 能力 -- 详细信息请与制造商联系。如果 CD 播放器不是 MultiRead 播放器，则从 CD-R 光盘读取文件时可能会出现一些问题（某些品牌的 CD-R 介质可能比其它的品牌做得更好）。

## 如何用多张 CD 制作一张音乐 CD？

您可较轻松地用多张 CD 制作一张音乐 CD。请参阅第 10 页的“制作编辑音乐 CD”。

## 读取可录 CD 时的问题

如果已成功录制了 CD，但在读取时有问题，那么以下一些建议可能会有所帮助：

- CD 可在 CD 刻录机上读取但不能在标准的 CD-ROM 驱动器上读取。  
CD-ROM 驱动器不能从未完成的会话中读取数据。您可能要尝试其它品牌的 CD-R 介质。尽可能请使用 CD 刻录机制造商推荐的 CD-R 介质。
- 此 CD 可在 CD 刻录机上读取，但当将 CD 插入标准的 CD-ROM 驱动器时，会出现下面的情况：
  - CD 被弹出。
  - 收到错误消息。


- 访问某些文件或目录时产生随机问题。

CD-ROM 驱动器可能未很好地校准。试着用另一 CD-ROM 驱动器读取该 CD，或试着使用另一品牌的 CD-R 介质。尽可能请使用 CD 刻录机制造商推荐的 CD-R 介质。

## 获取帮助

### 在线帮助

每个应用程序的“在线帮助”提供了其它详细资料。可使用“在线帮助”：

- 在 Easy CD Creator 中，从“帮助”菜单选取**内容和索引**。
- 在 DirectCD 中，单击窗口右上角的“帮助”。
- 在 CD Copier 中，从“帮助”菜单选取**帮助主题**。

### Easy CD Creator 在线支持

如果在 Easy CD Creator “在线帮助”或“用户指南”中找不到所需答案，那么您可以访问我们的网站 <http://www.roxio.com> 以获得详细的最新信息。

# 索引

## A

autoexec.bat 26, 27, 28

## B

BIOS 26

bootcat.bin 26

booting.bin 26

保存

CD 项目 17

曲目到硬盘 10, 11, 13

编辑

CD 标题 14

曲目名称 14

文件和文件夹名称于制作 CD 之前 22

艺术家名 14

编辑音乐 CD 8, 10

播放

曲目 15

不可读 CD

修复 52

## C

CD 55

编辑 8, 10

编辑标题 14

播放音乐 15

从 MP3 文件制作 10

从 WAV 文件制作 10

从 WMA 文件制作 10

从音乐 CD 制作 10

读取问题 59

多会话 25

复制 11

恢复丢失文件自 49

恢复损坏的文件自 48, 51

恢复文件自 48

获得空白 5

将文件添加到 Easy CD Creator  
CD 44

确认您的系统支持可启动 26

容量 6

扫描 47

删除文件自 45, 46

拭除 24

使可启动 26

数据 20, 21, 26

添加文件到 29, 40, 44, 45

无法查看文件于 52

修复 50

音乐 8, 9, 10, 11

CD 标题 10, 18

CD 播放器 15

CD Copier 11

CD 介质 5, 6

CD 上的可用空间 17, 24

CD 属性 57

CD 项目

保存 17

创建新文件夹 22

打开 17

确认 24

- 删除文件和文件夹 22
- 使用曲目 12
- 使用文件和文件夹 22
- 属性 18
- 重命名文件和文件夹 22
- CD 项目属性命令 18
- CD 信息部分 32
- CD 映像
  - 使用 11
  - 制作 CD 自 11
- CD-R 光盘 5, 6
  - 弹出 40
  - 定义的技术 30
  - 读取 43
  - 格式化 37
  - 将文件添加到 Easy CD Creator CD 44
  - 使可写 44
  - 添加文件到 29, 40, 44, 45
  - 无法查看文件于 52
  - 压缩 36
- CD-ROM XA 25
- CD-ROM 支持 27
- CD-RW 光盘 5, 6, 24
  - 弹出 43
  - 定义的技术 30
  - 读取 44
  - 格式化 38
  - 删除单个文件自 46
  - 拭除 45, 46
  - 添加文件到 29, 40, 45
  - 无法查看文件于 52
  - 压缩 37
- config.sys 26, 27, 28
- 操作系统
  - 能够读取 ISO 9660 43
  - 能够读取 UDF v. 1.5 30, 43
- 产品支持 60
- 常见问题 60
- 创建
  - 编辑音乐 CD 10
  - CD 副本 55
  - 多个副本 56, 57

- 多会话 CD 25
- 复合曲目 14
- 可启动 CD 26, 27
- 数据 CD 20, 21
- 新文件夹 22
- 音乐 CD 8, 9
- 整盘复制 56

## D

- DirectCD 29
  - 更改选项用于 34
  - 启动 31
  - 用途 31
  - 主窗口 32
- DirectCD 光盘
  - 关于复制 54
- 打开
  - CD 项目 17
  - DirectCD 31
  - ScanDisc 47, 52
- DVD-R 光盘
  - 弹出 43
  - 读取 44
  - 格式化 39, 40
  - 删除单个文件自 46
  - 添加文件到 29, 40, 45
  - 压缩 39
- 弹出
  - CD-R 光盘 40, 42
  - CD-RW 光盘 43
  - DVD-R 光盘 43
  - 选项
    - 比较 42
- 导入
  - 会话 25
- 丢失文件
  - 自 CD 上复制 49
  - 自 CD 上恢复 49
- 读取
  - CD-R 光盘 43
  - CD-RW 光盘 44
  - DVD-R 光盘 44



读取速度

更改 34

多个副本 56

加速过程 56

制作提示 57

多会话 CD 25

## E

Easy CD Creator 基础篇简介 1

## F

仿真 27

防止缓冲区欠载 11

分解复合曲目 14

复合曲目 14

复制 54

CD 11

丢失文件 49, 50

方法 29, 40

其它文件到 CD 29, 40, 44, 45

损坏的 CD 上的文件 48

损坏的文件 48, 51

文件到 CD-R 光盘 (首次) 36

文件到 CD-RW 光盘 (首次) 37

文件到 DVD-R 光盘 (首次) 39

一个曲目为 WAV、MP3 或 WMA 文件 13

复制 CD 53, 55

从 CD 55

## G

格式化

CD-R 光盘 36

CD-RW 光盘 38

DVD-R 光盘 39

“快捷格式化”选项 37, 39

“快速格式化”选项 37

“完全格式化”选项 37, 39

更改

DirectCD 选项 34

弹出选项 35

曲目顺序 14

文件和文件夹名称于制作 CD 之前 22

故障排除

可录 CD 读取问题 59

修复不可读 CD 52

资源管理器无法查看 CD 上的文件 52

关闭

以使用 ISO 9660 35, 41, 42, 44

以使用 UDF v. 1.5 35, 41, 42, 43

## H

合并两个或多个曲目 14

缓冲区欠载 11

恢复

CD 上的丢失文件 49

损坏的 CD 上的数据 48

损坏的文件 51

无文件名的文件 49

会话 25, 59

混合模式 CD

复制 56

关于复制 54

获取帮助 60

## J

Internet 18

Joliet 16, 23

ISO 9660 16, 23

ISO 9660 格式

读取 43

关闭以使用 40, 42

ISRC 19

技术支持 iii, 60

渐变效果

录制到 CD 前预览曲目 12

间隙

防止音乐曲目之间 11

## K

- 客户支持 iii
- 可录 CD 59
- 可启动 CD
  - 确认您的系统支持 26
  - 制作 26, 27
- 可启动软盘 26, 27
- 空白 CD 5, 6

## L

- 两秒的间隙 11
- 临时文件
  - 指定位置 56

## M

- MP3 文件 10, 13, 15
- mscdex.exe 27
- 迷你型 CD-R 光盘 6
- 模式 2 25
- 目标驱动器 56
- 目录
  - 删除于制作 CD 之前 22
  - 重命名于制作 CD 之前 22

## O

- OEM 客户支持 iii
- OEM 软件 iii

## P

- 平台
  - 能够读取 ISO 9660 43
  - 能够读取 UDF v. 1.5 43

## Q

- 驱动程序 26, 27
- 驱动器属性 57

## 曲目

- 编辑名称 14
- 播放 15
- CD 项目数 23
- CD 项目数量 16
- 长度 18
- 防止间隙 11
- 分解复合 14
- 复合 14
- 更改顺序 14
- 合并两个或多个 14
- 名称 10, 18
- 删除 15
- 使用音乐 CD 项目 12
- 预览 12
- 转换为 WAV、MP3 或 WMA 文件 13

- 确认 CD 项目 24
- 确认可启动 CD 支持 26

## R

- 软盘 27
- 软盘仿真 27

## S

### ScanDisc

- 概述 46
- 进程 47
- 启动 47
- 使用 46
- ScanDisc 按钮 47
- ScanDisc 对话框 47
- SCSI 主机适配器 26
- 扫描 CD 46, 47
- 删除

- CD-R 光盘中的单个文件 46
- CD-RW 光盘的内容 45, 46
- CD-RW 光盘中的单个文件 46
- DVD-R 光盘的内容 45, 46
- DVD-R 光盘中的单个文件 46
- 拭除 CD-RW 光盘上的内容。 24

- 文件和文件夹 22
- 文件和文件夹于制作 CD 之前 22
- 音乐 CD 项目中的曲目 15
- 删除按钮 22
- 声卡 12, 15
- 拭除
  - CD-R 光盘中的单个文件 46
  - CD-RW 光盘 45, 46
  - CD-RW 光盘中的单个文件 46
  - DVD-R 光盘 45, 46
  - DVD-R 光盘中的单个文件 46
- 拭除 CD 24
- 视频 CD
  - 关于复制 54
- 数据
  - 复制丢失文件 49
  - 复制方法 29, 40
  - 复制损坏的文件 51
  - 检查完整性 47, 51
  - 首次复制到 CD-R 光盘 36
  - 首次复制到 CD-RW 光盘 37
  - 首次复制到 DVD-R 光盘 39
  - 添加到 CD 29, 40, 44, 45
  - 自 CD 上删除 45, 46
  - 自损坏的 CD 上复制 48
- 数据 CD 20
  - 关于复制 54
- 数据 CD 项目 22
- 属性 57
  - CD 57
- 数字音频提取 56
- 顺序
  - 曲目 14
- 损坏的 CD
  - 复制文件自 48
  - 恢复文件自 48
  - 修复 50
- 损坏的文件 51
- 所需硬盘空间 55, 56

## T

- 提示
  - 用于制作 CD 11
- 添加
  - 曲目到 CD 项目 10
  - 特殊效果 11
  - 文件到 CD 29, 40, 44, 45
  - 一个新文件夹 22

## W

- WAV 文件 10, 13, 15
  - 转换为 13
- UDF Reader 30, 43, 44
- UDF v. 1.5
  - 读取 30, 43
  - 关闭以使用 41, 42, 43
  - 已定义 30
- Web-CheckUp 按钮 32
- WMA 文件 10, 13, 15
- UPC 18
- 完成的会话
  - 可录 CD 读取问题 59
- 完整性
  - 检查 47, 48, 51
- 文件
  - CD 项目数 23
  - CD 项目数量 16
  - 查找 23
  - 单独删除 46
  - 复制丢失 49
  - 复制方法 29, 40
  - 复制损坏的 51
  - 检查完整性 47, 51
  - 全部拭除 45
  - 删除于制作 CD 之前 22
  - 首次复制到 CD-R 光盘 36
  - 首次复制到 CD-RW 光盘 37
  - 首次复制到 DVD-R 光盘 39
  - 添加更多到 CD 29, 40, 44, 45
  - 重命名于制作 CD 之前 22
  - 自损坏的 CD 上复制 48

文件夹  
  CD 项目数 23  
  CD 项目数量 16  
  创建新的 22  
  删除于制作 CD 之前 22  
  重命名于制作 CD 之前 22  
文件系统 16, 23

## X

系统要求 2  
显示  
  CD 上的可用空间 17, 24  
  CD 项目中文件、文件夹或曲目的数量 16, 23  
消除曲目之间两秒钟的间隙 11  
写入

  方法 29, 40  
  更多文件到 CD 29, 40, 44, 45  
  文件到 CD-R 光盘 (首次) 36  
  文件到 CD-RW 光盘 (首次) 37  
  文件到 DVD--Recordable 光盘 (首次) 39

写入方法 16, 23

写入速度

  更改 34

卸载 Easy CD Creator 3

新文件夹 22

修复

  不可读 CD 52  
  CD-R 光盘 50  
  CD-RW 光盘 50  
  DVD-R 光盘 50

选项

  DirectCD 的更改 34  
  弹出 36, 42  
  用于比较弹出 42

选项按钮 32, 34

## Y

压缩

  启用 37, 39

扬声器 12, 15

要求

  系统 2

一张 CD 上可容纳多少数据 6

艺术家名 10, 14, 18

音乐 CD 7

  复制 56

  关于复制 54

  提示 11

音乐 CD 项目 8, 9, 14

  编辑 CD 标题和艺术家名 14

  编辑曲目标题 14

  更改曲目顺序 14

  删除曲目 15

  使用曲目 12

  预览曲目 12

音频格式 13

音频曲目属性 19

音频文件 7, 8, 9, 15

硬盘

  复制音乐到 13

硬盘仿真 26

映像文件 56

预览

  曲目 12

源 CD 55

原版盘制作软件

  使用 31

源驱动器 55

原始 CD

  复制 56

## Z

在线音乐数据库 9, 10, 15, 18

在线支持 60

增强型 CD

  关于复制 54

照片 CD

  关于复制 54

整盘复制 56

支持 60

支持, 客户 iii

制作

编辑音乐 CD 10

CD 副本 55

多个副本 56, 57

多会话 CD 25

复合曲目 14

可启动 CD 26

数据 CD 20, 21

新文件夹 22

音乐 CD 8, 10, 11

整盘复制 56

重命名

文件和文件夹 22

转换曲目 10, 13

状态栏 16, 23

最小系统要求 2

“保持原样”选项 41, 42, 43

“保护 CD 使其无法重新写入”选项  
41

“标签”文本框 34, 37, 39

“不可恢复”对话框 51

“CD 实用工具”按钮 32, 33, 47

“CD 信息”栏 6, 17, 24

“弹出选项”对话框 40, 41

“弹出”按钮 33, 40

“读取速度”下拉列表框 34

“复制”按钮 48, 49, 51

“高级”选项卡 56

“格式化 CD”按钮 33, 37, 39

“格式化类型”选项 37, 39

“格式化”对话框 37, 39

“关闭以便在任意计算机上读取”  
选项 35, 41, 42, 44

“关闭以使用 UDF v. 1.5”选项 35,  
40, 41, 42, 43

“开始格式化”按钮 36, 37, 39

“快捷格式化”选项 37, 39

“快速格式化”选项 37

“录制 CD 设置”对话框 9, 21

“每次都显示弹出选项对话框”选  
项 34

“目标驱动器”下拉列表框 48,  
49, 51

“目标文件夹”列表 49, 51

“启用压缩”选项 37, 39

“ScanDisc 进程”对话框 47, 50,  
51

“扫描”按钮 47

“拭除 CD”按钮 32

“使可写”按钮 32, 44

“使可写”对话框 44

“实用工具”对话框 47

“始终保持原样”选项 35

“首先将源 CD 复制到硬盘”选项  
56

“完全格式化”选项 38, 39

“文件复制进程”对话框 50, 51

“文件恢复”对话框 48, 49

“显示 CD 就绪通知”选项 34

“显示弹出 CD 通知”选项 34

“写入速度”下拉列表框 34

“新文件夹”按钮 49, 51

“选项”对话框 34, 35

“选择 CD”下拉列表框 32, 34,  
36, 37, 39, 40, 43

“选择一个目标”对话框 49, 51

“源和目标”选项卡 55

“源文件夹”列表 48

“源文件”列表 48

“在任务栏上显示图标”选项 35